



ÍNDEX

Pròleg	2
Xarxa actual de centres i serveis	3
Evolució expedients i població	6
ELS SERVEIS SOCIALS D'ATENCIÓ PRIMÀRIA	7
Anàlisi dels casos 2009, dades SIUSS	8
Prestacions econòmiques individuals	17
ATENCIÓ A INFÀNCIA I FAMÍLIA	24
Projecte petita infància	25
Programa d'intervenció socioeducativa municipal	27
Projecte eines de cultura	29
Programa de competències familiars	31
ATENCIÓ A PERSONES AMB DEPENDÈNCIA	33
Servei d'ajuda a domicili	34
Teleassistència	37
Projecte majors a ca seva conveniat amb Fundació I. wallis	40
Conveni amb l'associació de familiars d'Alzheimer	42
Programa cessió ajudes tècniques	44
Projecte servei de neteja	46
ATENCIÓ A LES PERSONES IMMIGRADES	48
Programa d'atenció a la diversitat	49
1. sensibilització	50
2. acollida	52
3. classes de català	56
4. treball grupal	59
5. treball comunitari	61
6. formació	62
7. mediació intercultural	64
ATENCIÓ A PERSONES EN PROCÉS D'INCLUSIÓ SOCIAL	67
Centre d'acolliment municipal	68
Renda mínima d'inserció	71
Menjador social conveniat amb Caritas	74
DINAMITZACIÓ DE LA PARTICIPACIÓ SOCIAL	75
Programa d'atenció al voluntariat i a l'associacionisme	76
1. Activitats	77
2. Formació	80
3. Convenis i acords amb entitats	82
4. Subvencions a entitats sociosanitàries	84
RECURSOS HUMANS	86
Organigrama	87
Relació de personal	88
Formació alumnat en pràctiques	91

Pròleg

El nou context normatiu marcat per la Llei de Serveis Socials de les Illes Balears i la Llei de Promoció de l'Autonomia Personal i Atenció a les persones en situació de dependència, reconeix un nou escenari de drets socials i atorga un paper protagonista a l'Ajuntament d'Eivissa en aquest procés d'aprofundiment de l'Estat de Benestar.

Oferir serveis dirigits a tota la població ha implicat una millora qualitativa de processos que ha de passar inevitablement per una modernització del nostre sistema de serveis socials. Des de la Regidoria de Benestar Social, creiem haver complert satisfactòriament els objectius de millora en l'atenció a la ciutadania que ens plantejàvem per a l'any 2009: Consolidar els serveis i programes prestats aquests últims anys, reduir el temps d'espera d'atenció al ciutadà, millorar les eines de treball dels professionals, la comunicació i treball en xarxa de les diferents Unitats de Treball Social que tenim, continuar amb el mateix nivell d'ajuda a les persones i associacions.

Hem treballat per fer front a canvis a nivell qualitatiu, davant la necessitat de donar una major cobertura i intensitat dels serveis ja que passem d'un sistema assistencial a un sistema universal i de dret subjectiu, sense perdre de vista el tracte individual i l'acompanyament a les persones en la resolució dels seus problemes.

A més a més, hem posat en marxa nous serveis i programes com el Servei de Promoció de l'Autonomia i Atenció a la Dependència i el Programa de Competències Familiars que dona respostes a noves situacions socials. Hem inaugurat unes noves instal·lacions la Unitat de Treball Socials Sa Riba, on es trasllada el centre d'atenció de la població atesa fins el moment a Sa Miranda.

Mantenir el nivell de qualitat prestat, ha estat el nostre objectiu, doncs ha set un any de dur treball per als professionals de la Regidoria de Benestar Social, i com a responsable i en nom de l'Ajuntament de la ciutat d'Eivissa, crec que podem estar satisfets i orgullosos d'aquests treballadors per la seva implicació i la seva professionalitat.

I al ciutadans tant a les persones, famílies, associacions, que acudeixen a nosaltres, animar-los a seguir lluitant per assolir el seus objectius i garantir-los que seguirem donant-los el suport que necessiten.

A tots i a totes

gracies

Enrique Sánchez Navarrete
Regidor de Benestar Social i Recursos Humans

Xarxa actual de centres i serveis
de l'Ajuntament d'Eivissa

Regidoria de Benestar Social

C/ de Formentera, núm. 11 baixos
Tel.: 971 39 48 91 Fax: 971 39 99 04
Correu electrònic: benestarsocial@eivissa.es

Unitat de Treball Social Eixample

C/ de Fra Vicent Nicolau 7-1r
Tel.: 971 31 06 01.ext.1 Fax: 971 19 38 50
Correu electrònic: eixample.uts@eivissa.es

Unitat de Treball Social Sa Riba

Pl. de sa Riba, 12 baixos
Tel.: 971 31 30 66 i 971 31 32 19 Fax: 971 19 16 11
Correu electrònic: sariba.uts@eivissa.es

Unitat de Treball Social Ponent

C/ de Formentera, núm. 11 baixos
Tel.: 971 39 48 91 Fax: 971 39 99 04
Correu electrònic: ponent.uts@eivissa.es

**Servei de Promoció de l'Autonomia
i atenció a la Dependència**

C/ de Fra Vicent Nicolau 7-1r
Tel.: 971 31 06 01 ext.2 Fax: 971 19 38 50
Correu electrònic: dependencia@eivissa.es

Centre d'Acolliment Municipal

C/ de Carles III, 27 3r.
Tel.: 971 19 09 66 Fax: 971 317066
Correu electrònic: berro@arquitempo.es

Fitxa del municipi d'Eivissa
(dades extretes de l'IBESTAT)

Població any 2009: 48.684 habitants

Població any 2008: 46.835 habitants

Variació relativa 2008-2009: 3,95%

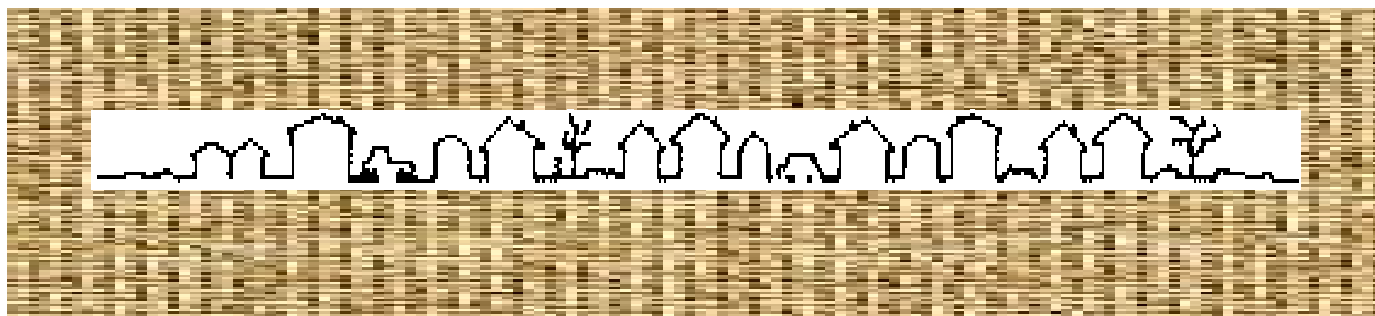
Superfície del municipi: 11,3 Km²

Densitat de població: 4.308,32 hab. Per m²

Nascuts a l'estranger: 14.431 habitants

Nascuts a unió europea dels 27: 1.902 habitants

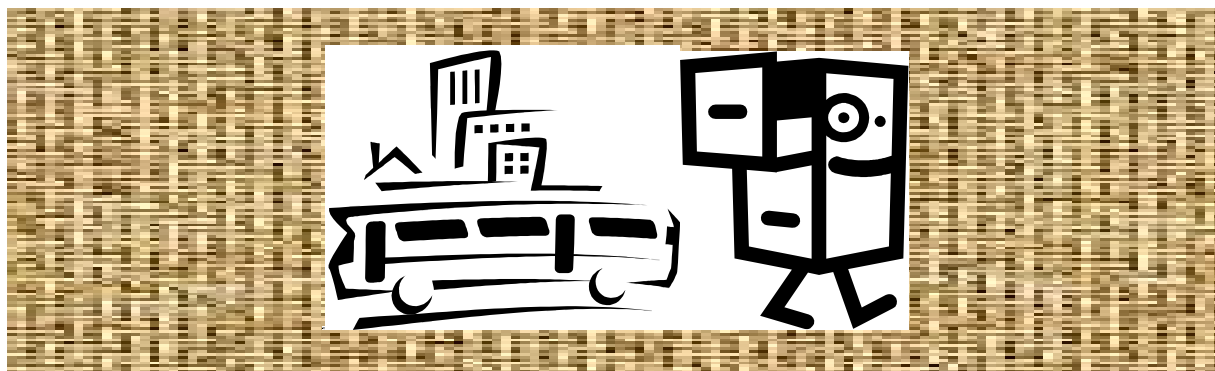
Percentatge població estrangera: 29,64%



Evolució dels expedients de serveis socials en relació a la població d'Eivissa

	Núm. expedients	diferència expedients	variació relativa expedients	població	diferència població	variació relativa població	percentatge expedients per població
2004	968			40.991			2,36
2005	1054	86	8,88%	42.797	1806	4,41%	2,46
2006	1123	69	6,55%	42.884	87	0,20%	2,62
2007	1317	194	17,28%	44.114	1230	2,87%	2,99
2008	1629	312	23,69%	46.835	2721	6,17%	3,48
2009	2103	474	29,10%	48.684	1849	3,95%	4,32
creixement acumulat 2004-2009	117%			19%			

Com es pot observar al quadre exposat, els expedients de serveis socials han tengut un creixement molt superior al creixement de la població, que ja de per si ha esta molt considerable. Si a l'any 2004 els expedients de serveis socials representaven el 2,36 de la població, veiem com a l'any 2010 representen el 4,32%. Molt més gràfic és el creixement acumulat 2004-2009, mentre els expedients han augmentat un 117%, la població ha augmentat un 19%.



Els serveis socials d'atenció primària

Els serveis socials d'atenció primària constitueixen el primer nivell d'atenció de les necessitats socials bàsiques dels ciutadans, estan ubicats en tots els municipis espanyols i es dirigeixen a la població en conjunt.

Les prestacions que es porten a terme en aquests serveis són les següents:

- Informació i orientació.
- Suport a la unitat convivencial i ajuda a domicili.
- Prevenció i inserció social.
- Allotjament alternatiu.
- Foment de la solidaritat: cooperació social.

Compten amb un important instrument financer i de coordinació entre les administracions com és el denominat Pla Concertat, a través del qual les administracions estatal, autonòmica i local, es comprometen a aportar els recursos econòmics necessaris per el desenvolupament de la prestacions bàsiques.

Per altra banda, el Sistema d'Informació d'Usuaris dels Serveis Socials (SIUSS), es configura como una ferramenta informàtica comú del sistema, que no sols actua como a suport documental per la recollida de les dades bàsiques dels usuaris dels serveis, sinó que també per dur a terme un seguiment de les intervencions i proporciona un major coneixement del perfil de dits usuaris.

Per aquesta comesa es disposa de tres Unitats de Treball Social que configuren la xarxa d'Atenció Social Primària, on equips de professionals qualificats, informen, orienten, assessoren i realitzen les intervencions i gestions necessàries per tal de facilitar solucions als problemes de caire psicosocial que es plantegin i a les necessitats bàsiques que presentin.

Amb motiu, d'oferir una atenció integral i de qualitat a totes les persones amb dependència o en risc d'estar-hi en un futur i també a les seves famílies, l'any 2009 es crea el Servei de Promoció de l'Autonomia i Atenció a la Dependència.

Completant la xarxa de serveis socials es disposa d'un Centre d'Acolliment amb 20 places per allotjament i serveis de dutxa, bugaderia, consigna. D'es d'aquest servei es desenvolupa el treball social d'atenció primària amb les persones que són nouvingudes i no tenen càrregues familiars. Així mateix, cal destacar que a través de convenis de col·laboració, l'ajuntament ofereix servei de menjador per a persones en situació de risc o exclusió social.

ANÀLISIS DELS CASOS 2009

DADES SIUSS

El SIUSS és el sistema d'informació unificat de serveis socials que utilitzen tots els centres de serveis socials d'atenció primària de l'Estat espanyol, per tal de compartir la mateixa conceptualització i codificació dels elements relacionats amb les demandes, els recursos i les intervencions vinculades a cada un dels expedients treballats per les unitats de treball social.

ATENCIÓ OFERIDA PER LES UTS

Els Serveis que ofereixen les UTS són:

Informació, orientació i assessorament per adequar solucions a problemes personals i familiars.

Servei d'atenció domiciliària.

Suport a persones, famílies i grups.

Orientació i tramitació dels diferents ajuts socials.

Informació sobre recursos socials per a infants, els joves, la gent gran, persones amb discapacitat, les dones.

Accés a recursos i serveis especialitzats.

Intervenció psicosocial a persones, famílies i/o grups.

Col·laboració amb entitats i grups del barri per buscar conjuntament solucions als problemes socials de la població.

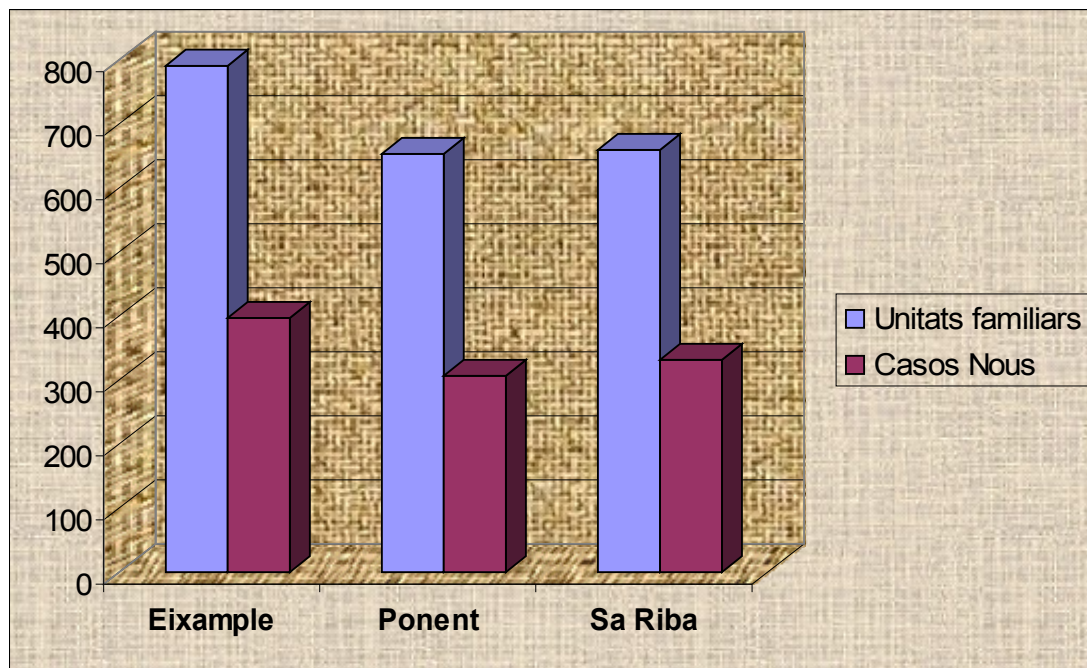
DISTRIBUCIÓ DE ZONES PER UNITAT DE TREBALL SOCIAL

UTS Ponent	Ses Figueretes, Es Viver, Platja d'en Bossa, Cas Serres, Can Sifre, Ca n'Escandell.
UTS Eixample	l'Eixample, Sa Colomina, Es Clot, Sa Capelleta, Puig des Molins, Cas Mut, Can Misses i Can Bufí.
UTS Sa Riba	La Marina, Dalt Vila, Sa Penya, Plaça des Parc, Vara de Rey, Es Pratet, sSa Blanca Dona, Vuit d'Agost, Talamanca, S'Illa Plana i Cas Ferró.

FAMÍLIES DEL MUNICIPI ATESES DES DE LES UTS

Eixample	792	396
Ponent	653	305
Sa Riba	658	332
Total	2.103	1.033

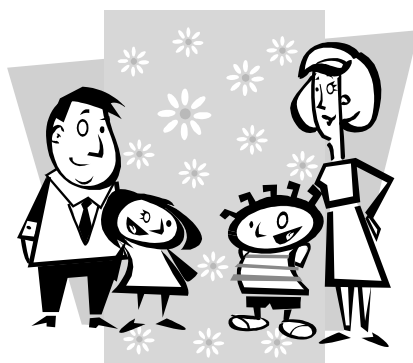
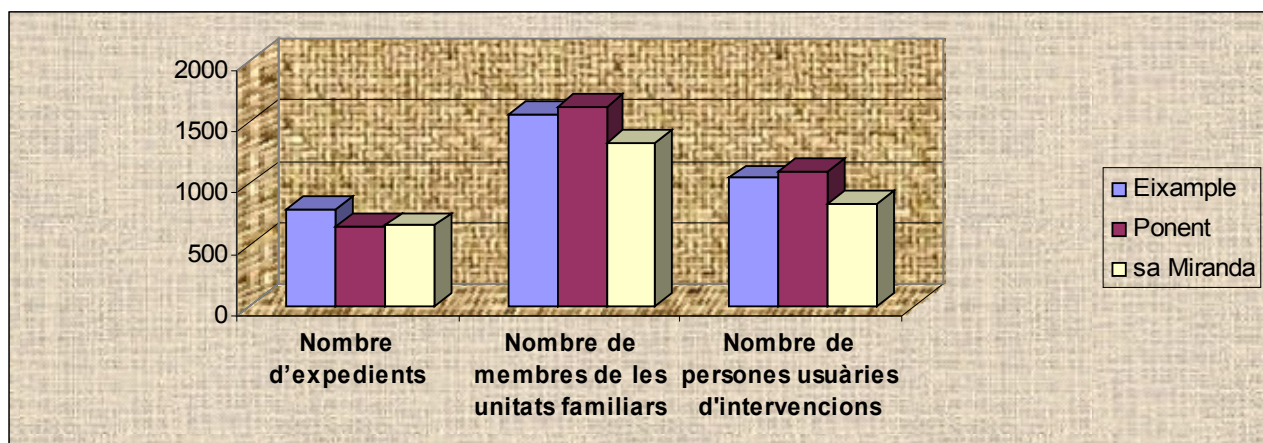
L'any 2009 s'ha atès des de les Unitats de Treball Social un total de 2.103 unitats familiars, el que suposa un **increment d'un 29,1%** respecte l'any anterior (1.629). Del total d'unitats familiars ateses l'any 2009 el **49,12% responen a casos nous** (1033).



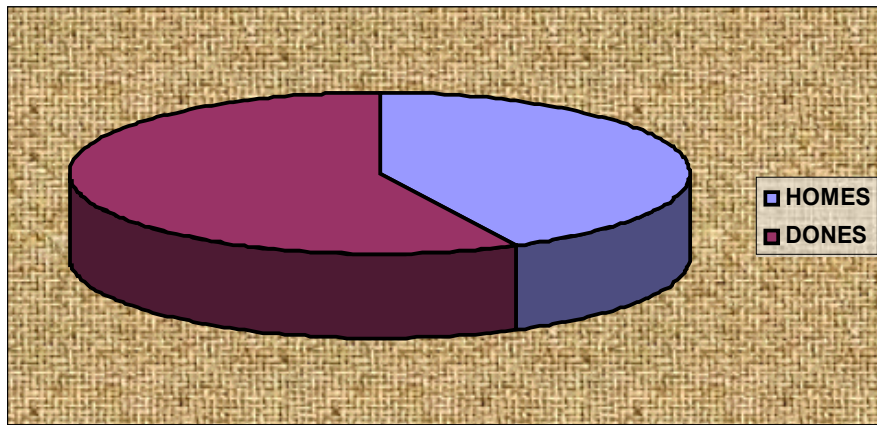
COMPARATIVA: EXPEDIENTS- MEMBRES FAMILÍA- USUARIS PER INTERVENCIONS

Eixample	792	1.567	1.045
Ponent	653	1.629	1.096
Sa Riba	658	1.334	834
Total	2.103	4.530	2.975

Si tenim en compte el nombre de membres per Unitat Familiar, s'han atès 4.530 persones, un 30,14% més que l'any 2008 (3.481).



USUARIS D'INTERVENCIONS PER SEXE



Segons assenyala la gràfica anterior, continua sent la població femenina amb un 54,05% la que més s'adreça als Serveis Socials d'Atenció Primària, mentre que els homes representen el 40,27%. No hi ha gaire variació respecte a l'any passat.



USUARIS D'INTERVENCIONS PER NACIONALITAT

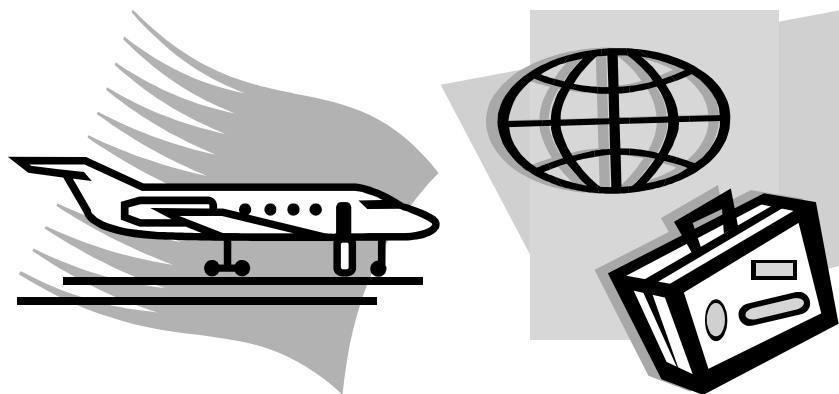
S'han realitzat intervencions amb un total de **49 nacionalitats** diferents, com es podrà comprovar a la taula següent els usuaris d'intervencions de nacionalitat espanyola representen el 38,62%.

Els dos col·lectius de persones estrangeres més representatius són el l'equatorià (10,22%) i el marroquí (8,91%). Cal destacar que el col·lectiu equatorià ha passat del segon lloc al primer amb un augment del 3%. El marroquí es manté en un percentatge semblant.

Seguits aquests grups dels de Paraguai (4,4%), Brasil (2,55%) i Argentina (2,55%). Aquests grups coincideixen amb els de l'any passat.

VENEÇUELA	11	0,37
URUGUAI	54	1,82
TUNÍSIA	2	0,07
TAILÀNDIA	2	0,07
SUÏSSA	1	0,03
SENEGAL	27	0,91
RÚSSIA	10	0,34
ROMANIA	55	1,85
REPUBLICA DOMINICANA	19	0,64
REPUBLICA TXECA	2	0,07
REGNE UNIT	7	0,24
PORTUGAL	11	0,37
POLÒNIA	10	0,34
PERÚ	7	0,24
PARAGUAY	131	4,4
PAPUA NOVA GUINEA	1	0,03
NIGÈRIA	1	0,03
NIGER	1	0,03
NICARAGUA	1	0,03
NEPAL	1	0,03
MOZAMBIQUE	2	0,07
MEXIC	3	0,1
MAURITANIA	6	0,2
MARROC	265	8,91
LETONIA	2	0,07
JAPÓ	1	0,03
ITALIA	18	0,61
ISRAEL	1	0,03
IRLANDA	1	0,03
HOLANDA	1	0,03
GUINEA ECUATORIAL	1	0,03

GUINEA BISSAU	1	0,03
GHANA	1	0,03
GEORGIA	1	0,03
GAMBIA	1	0,03
FRANÇA	14	0,47
FILIPINES	7	0,24
FIJI	1	0,03
ESTATS UNITS	2	0,07
ESPANYA	1149	38,62
ESLOVENIA	3	0,1
EL SALVADOR	2	0,07
ECUADOR	304	10,22
DINAMARCA	2	0,07
CUBA	10	0,34
COREA DEL NORT	1	0,03
CONGO	1	0,03
COLOMBIA	65	2,18
XINA	2	0,07
CHILE	35	1,18
CANADÀ	1	0,03
BULGARIA	4	0,13
BRASIL	76	2,55
BOSNIA-HERZEGOVINA	2	0,07
BOLIVIA	21	0,71
BÈLGICA	3	0,1
BAHAMAS	1	0,03
ARGENTINA	76	2,55
ARGELIA	16	0,54
ALEMANYA	11	0,37
ALBANIA	1	0,03
.Sense complimentar	506	17,01
TOTALS	2.975	100



DISTRIBUCIÓ DE LES INTERVENCIIONS PER SECTORS DE REFERÈNCIA

02-FAMILIA	354	172	179	705	26,56
03-INFANCIA	28	160	35	223	8,4
04-JOVENTUT	37	76	32	145	5,46
05-DONA	39	86	47	172	6,48
06-PERSONES MAJORS	155	56	87	298	11,23
07-PERSONES AMB DISCAPACITAT	19	38	9	66	2,49
08-RECLUSOS Y EX-RECLUSOS	1	2	4	7	0,26
09-MINORIES ÈTNIQUES	2	13	47	62	2,34
10-MARGINATS, SENSE LLAR I SOJORNANTS	5	9	114	128	4,82
11-TOXICOMANS (ALCOHOLICS I DROGADICTES)	5	6	33	44	1,66
13-EMIGRANTS			1	1	0,04
14- NECESITAT PER CALAMITATS			4	4	0,15
15-MALALTS MENTALS	5	14	17	36	1,36
16-MALALTS TERMINALS	5	2	2	9	0,34
17-ALTRES GRUPS EN SITUACIÓ DE NECESSITAT	74	32	32	138	5,2
18-IMMIGRANTS	219	246	151	616	23,21
TOTALS	948	912	794	2.654	100

Respecte l'any anterior, el sector de població família ha tornat a passar al primer lloc (26,56%), seguit del sector immigrants (23,21%) que l'any 2008 era el sector amb major nombre d'intervencions, seguit tot dos pel sector persones majors (11,23%) que queda en tercer lloc com l'any passat. Aquests **tres sectors d'intervenció sumen el 61 %** del total d'intervencions.

Les intervencions en el sector infància ocupa el quart lloc (8,4%), seguit de sector dona (6,48%) i persones sense sostre (4,82%), de manera que **aquests sis sectors d'intervenció representen el 80,27%** del total d'intervencions. Aquest any hauríem de sumar el sector joventut que ja ha còpsat el 5,46% de les intervencions; amb el que es situarien aquests 7 sectors en el 85,52%.

L'any 2008 es varen realitzar un total de 2.200 intervencions, mentre que aquest any 2009 **s'han realitzat 2.654 intervencions**, el que representa un augment del 20,64%. Essent l'augment acumulat respecte l'any 2007 (1.908 intervencions) del 39,1%.

Quant al perfil d'usuari de cada UTS, al marge del sector família, es pot observar una preponderància d'intervencions de sector persones majors a la UTS Eixample, de sector dona a la UTS Ponent i de persones sense sostre a la UTS Sa Riba.

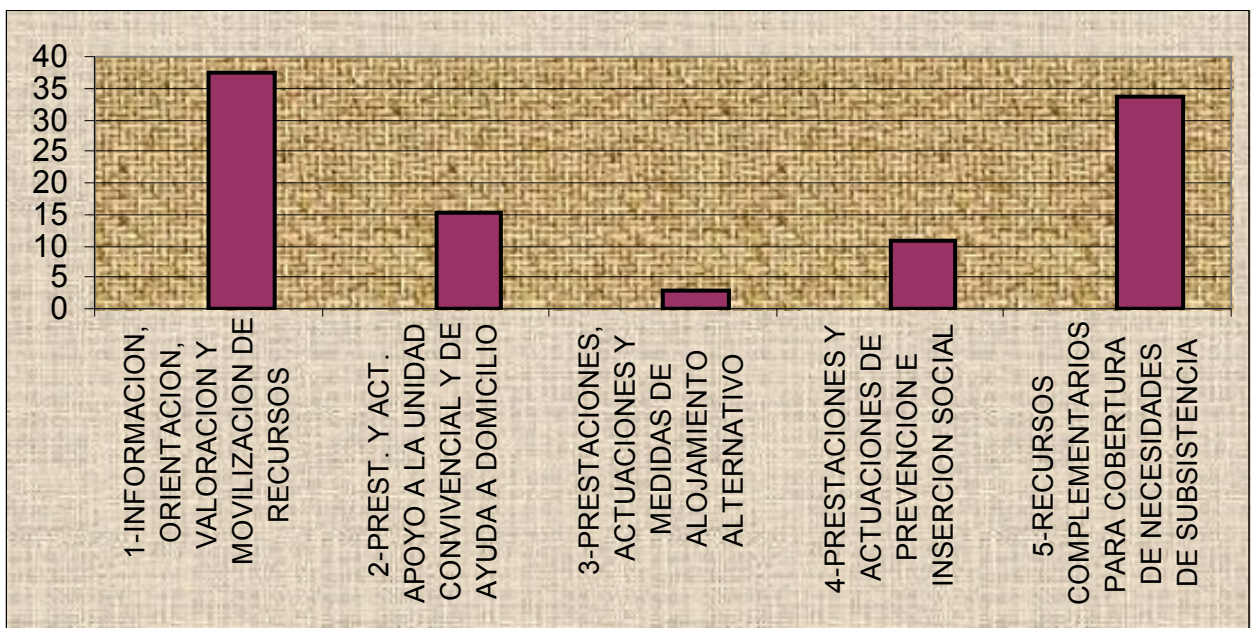
DEMANDES REALITZADES

1-INFORMACIÓ, ORIENTACIÓ, VALORACIÓ I MOVILITZACIÓ DE RECURSOS	1131	37,57
2-PREST. I ACT. SUPORT A LA UNITAT CONVIVENCIAL I D'AJUDA A DOMICILI	459	15,25
3-PRESTACIONS, ACTUACIONS I MESURES D'ALLOTJAMENT ALTERNATIU	84	2,79
4-PRESTACIONS I ACTUACIONS DE PREVENCIÓ I INSERCIÓ SOCIAL	321	10,66
5-RECURSOS COMPLEMENTARIS PER A COBERTURA DE NECESSITATS DE SUBSISTÈNCIA	1015	33,72
TOTALS	3010	100

Les 2.103 unitats familiars ateses l'any 2009 van realitzar un total de **3.010 demandes** i van rebre **3.239 ajudes o prestacions**.

La informació, orientació i l'assessorament són les demandes amb major nombre realitzades per a la ciutadania (37,57%).

En segon lloc (33,72%) han estat les demandes relacionades amb les prestacions econòmiques, amb l'objecte de donar suport a persones i/o unitats convivencials, donant cobertura a les seues necessitats bàsiques i generals.



RECURSOS APLICATS

1-INFORMACIÓ, ORIENTACIÓ, VALORACIÓ I MOVILITZACIÓ DE RECURSOS	1248	38,53
2-PREST. I ACT. SUPORT A LA UNITAT CONVIVENCIAL I D'AJUDA A DOMICILI	476	14,7
3-PRESTACIONS, ACTUACIONS I MESURES D'ALLOTJAMENT ALTERNATIU	92	2,84
4-PRESTACIONS I ACTUACIONS DE PREVENCIÓ I INSERCIÓ SOCIAL	460	14,2
5-RECURSOS COMPLEMENTARIS PER A COBERTURA DE NECESSITATS DE SUBSISTÈNCIA	963	29,73
TOTALS	3239	100

Respecte als recursos gestionats per als professionals, **el 38,53% respon a informació i orientació i el 29,73%, a prestacions econòmiques**. Són dades semblants a l'any passat amb un repunt en recursos complementaris per a la cobertura de necessitats de subsistència, com a conseqüència de la incipient crisi que es va constatar l'any 2009.



PRESTACIONS ECONÒMIQUES INDIVIDUALS

Les ajudes econòmiques van adreçades a la cobertura de les necessitats bàsiques d'individus i famílies, emmarcades en el pla de feina acordat amb els professionals i com a part de l'estratègia de treball. Són subsidiàries d'altres prestacions regulades. Tenen caràcter finalista, i s'han de destinar a l'objecte pel qual van ser concebudes.

Els perceptors són persones i/o famílies en greu situació de dificultat, com a part d'un procés d'intervenció i d'integració social, prèvia valoració positiva de la idoneïtat de l'ajuda per part dels professionals que hi intervenen.

Són ajudes no periòdiques, finalistes i de pagament únic, malgrat que a criteri del professional es pot sol·licitar més d'una ajuda al llarg de la intervenció en el cas o en posteriors intervencions. L'import concedit pot ser total o parcial del servei o producte necessari. El seu abonament pot ser per taló o domiciliació bancària, en funció de la urgència i quantitat. La quantitat es fixa en referència amb els mínims necessaris per a cada situació i els imports s'actualitzen periòdicament. Hi ha diferents tipologies d'ajuda econòmica (per alimentació, productes farmacèutics, habitatge ...) en funció de la necessitat que cobreixen.

Durant l'any 2009, davant la situació socioeconòmica de crisi, des de l'àrea de treball social, es potencia dotar el sistema de prestacions amb eines i procediments metodològics per garantir-ne una millora en la gestió. Des d'aquesta òptica s'ha treballat perquè les prestacions siguin un instrument bàsic i de referència, posant èmfasi en la qualitat d'assistència i rigor en l'aplicació de processos per tal de garantir-ne un correcte funcionament.

Amb l'objectiu de millorar i adaptar al sistema de prestacions a les necessitats socials i contribuir a donar una adequada resposta a la demanda, en el mes de març s'implementa la base de dades de prestacions "Pretadata". Que ha constituït una eina bàsica per la informatització de tot el procediment, que comporta la tramitació d' una ajuda des del seu inici fins al moment d' expedir l' ajuda al ciutadà. Això permet tenir un control de la despesa mensual, un coneixement del perfil dels usuaris així com comptabilitzar el nombre d' ajudes i el fi pel qual es tramiten. A nivell de

gestió facilita disposar de la informació necessària i suficient per la presa de decisions i la planificació dels recursos econòmics.

Aquest eina pretén ser també un instrument que faciliti als treballadors socials la seva feina diària doncs poden consultar l' històric de prestacions de les persones que han estat perceptores, complementant amb aquesta informació les intervencions socials.

El pressupost amb el que conta l'Àrea de Benestar social en concepte d' ajudes assistencials per l'any 2009 prové de tres fonts principals d' ingressos:

- **Conveni de Col·laboració amb Consell d'Eivissa amb matèria d'Acció Social per desplegar el Pla de Prestacions Bàsiques de Serveis Socials** :El pressupost ha estat de 185.225,71€.
- **Conveni de col·laboració amb la Conselleria d'Afers Socials, Promoció i Immigració del Govern Balear per la concessió d'ajuts econòmics d'urgència social**, amb un pressupost de 52.057,14€.
- **Conveni de col·laboració entre el Consell Insular d'Eivissa per donar suport a les situacions d'emergència social**, amb un pressupost 65.228,82€.

Els dos darreres Convenis amb Govern Balear i posteriorment amb el Consell Insular, es formalitzen per primera vegada davant l'actual conjuntura econòmica de crisi.

Arrel de la signatura d'aquests dos nous convenis , es posa en funcionament un protocol d' adjudicació d' ajudes econòmiques, si bé aquest protocol no es necessari per la signatura dels convenis, es decideix crear-lo, per facilitar i fer una bona distribució dels pressupost assignat per cobrir les necessitat de la població en aquestos moments de crisi econòmica, i per vetllar per la igualtat d'accés dels ciutadans, que compleixen els requisits exigits en els convenis.

El protocol, inclou la creació d' comissions de valoració que cada setmana es reuneix per estudiar les demandes que els ciutadans han fet a l' Ajuntament, i donar-los una resposta.

DESPESA PRESTACIONS PER CONCEPTES I ANY

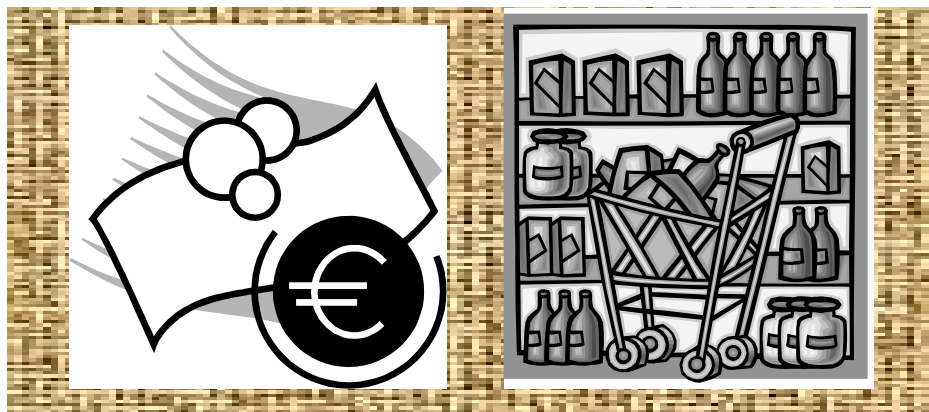
Aliments	121.075,91
Deutes de lloguer, amortització i comunitat	10.558,04
Llibres de text i/o material escolar	9.600,81
Deutes de llum, gas i aigua	8.579,98
Accés a habitatge normalitzat	5.534,93
Llar d'infants	4.034,05
Alimentació infantil	3.538,55
Despeses farmacèutiques / medicaments	2.827,58
Allotjament a pensions	2.506,00
Arrendament habitació	2.234,40
Bolquers	1.718,18
Transport Públic o Escolar	1.585,70
Escola d'estiu	1.048,00
Vestit	959,80
Menjador Escolar	784,34
Tràmits i documentació	748,94
Cures sanitàries. Pròtesis, estomatologia	551,00
Viatges de tractament	402,80
Arrendament compartit d'habitatge	250,00
Rebut telefònic	88,05
Mobiliari bàsic	84,01
Bugaderia	73,75
Electrodomèstics bàsics	70,00
Activitats extraescolars	40,00
Total	178.894'82

En major nombre els ajuts socials han anat destinats a cobrir aspectes tan bàsics com **l'alimentació**, un **67,68%** de la despesa total, produint-se un clar augment amb relació a l'any 2008 (48,23%). En segon lloc, les despeses d'**habitatge** suposen la segona despesa major amb un 5,90%, el que és una despesa molt més inferior que la de l'any passat (17,73%). Seguits en tercer lloc per les ajudes per al pagament de **llibres de text** o material escolar amb un 5,37%. **Aquest tres grups** de despeses representen per si sols gairebé el **80%** de la despesa total.

Pel que fa a les ajudes relacionades a **famílies amb menors**: llibres de text, llar d'infants, Escola d'Estiu, Bolquers, transport públic escolar ha suposat un cost de **22.309,63 €**, clarament superior a

la despesa de l'any 2008 (15.176,19 €) i mantenint-se d'aquesta manera el percentatge de despesa d'envoltant al **12%** de la despesa total.

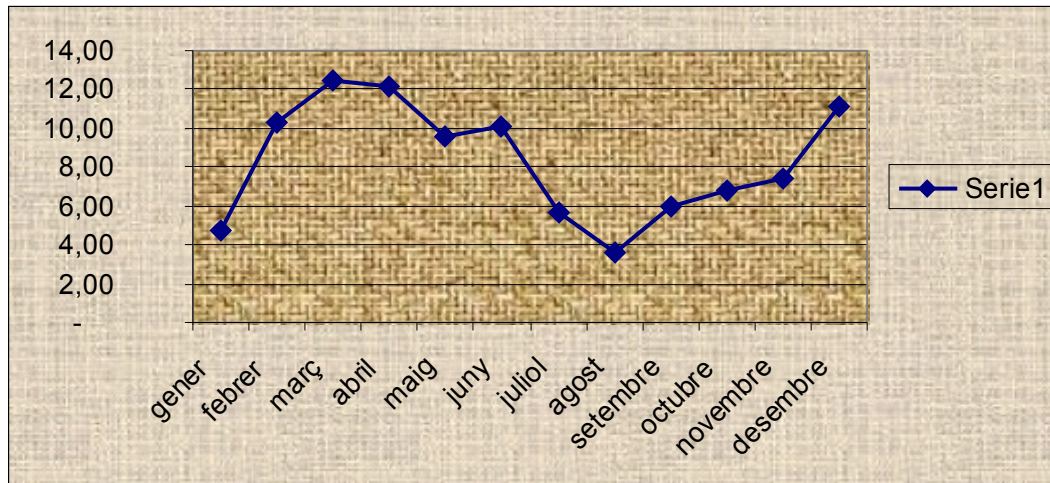
Es consideren ajudes de primer nivell d'intervenció, destinades a protegir social i econòmicament unitats familiars amb menors a càrrec davant situacions de necessitat, que eviten o pal·lien desajustaments de la dinàmica personal i/o familiar afavorint el desenvolupament de la convivència i prevenint l'exclusió social.



DISTRIBUCIÓ DE LA DESPESA PER MESOS

Prestacions a càrrec del Pla de Prestacions Bàsiques (PPB)

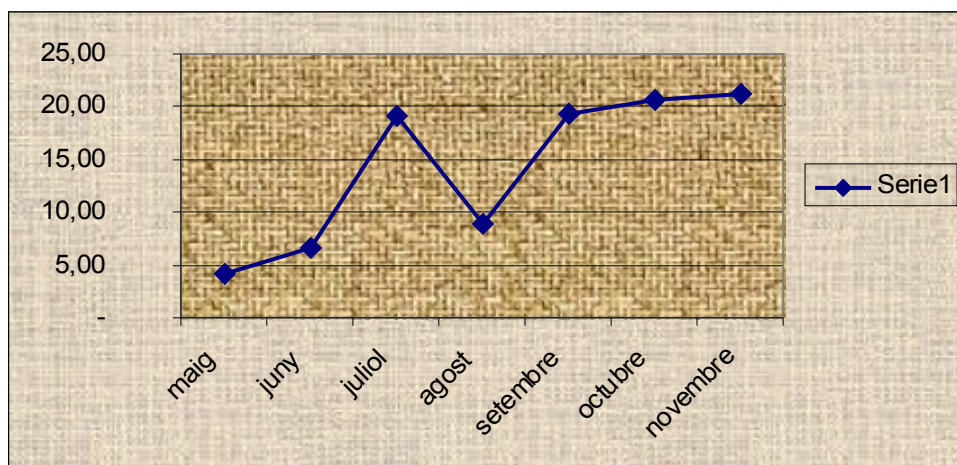
	EIXAMPLE	PONENT	SA RIBA	TOTAL		percentatge
gener	1.888,59	1.504,94	2.354,54	5.748,07	gener	4,77
febrer	4.755,00	3.851,47	3.837,84	12.444,31	febrer	10,34
març	5.906,03	3.611,36	5.509,89	15.027,28	març	12,48
abril	5.765,28	4.790,45	4.043,53	14.599,26	abril	12,12
maig	4.467,78	2.500,61	4.589,51	11.557,90	maig	9,60
juny	5.046,44	2.486,19	4.651,30	12.183,93	juny	10,12
juliol	2.830,15	1.477,36	2.482,36	6.789,87	juliol	5,64
agost	1.388,75	1.054,00	1.942,04	4.384,79	agost	3,64
setembre	4.134,93	1.207,80	1.879,04	7.221,77	setembre	6,00
octubre	3.395,55	1.841,97	2.902,37	8.139,89	octubre	6,76
novembre	3.315,24	1.628,04	3.964,58	8.907,86	novembre	7,40
desembre	6.940,35	2.458,45	4.003,62	13.402,42	desembre	11,13
TOTAL	49.834,09	28.412,64	42.160,62	120.407,35		100,00



Referent a la distribució de la despesa per mesos, es destacable l'increment de la despesa que es produeix els mesos de **febrer, març i abril**, degut evidentment a l'estacionalitat del mercat laboral al municipi d'Eivissa i a la creixent necessitat que es dona en el primer trimestre, mantenint-se la despesa en els mesos de maig i juny a un nivell superior a la de gener. Ja durant els mesos de temporada turística es produeix un decreixement previsible. I finalment, es dona just a l'inici del quart trimestre i coincidint amb el final de la temporada turística increment accentuat i progressiu de la despesa en ajudes assistencials.

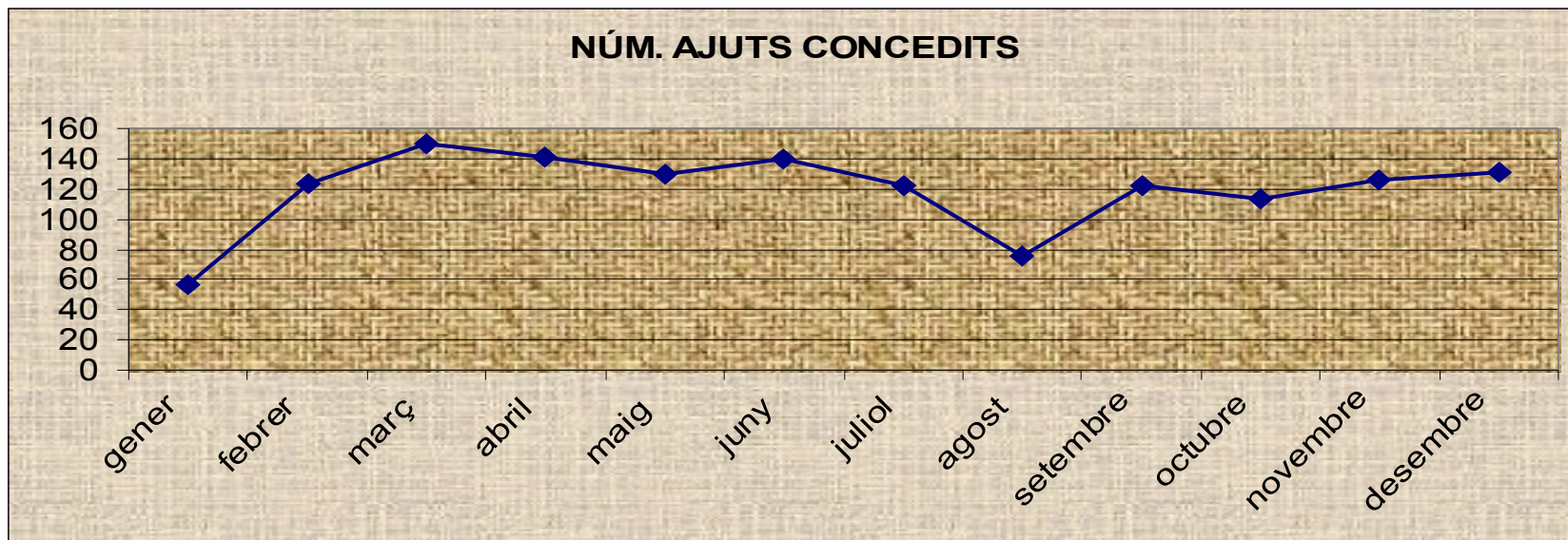
Prestacions a càrrec del conveni de col·laboració amb el Govern Balear

	EIXAMPLE	PONENT	SA RIBA	TOTAL		percentatge
						100
gener					gener	
febrer					febrer	
març					març	
abril					abril	
maig	700,00	1.230,00	200,00	2.130,00	maig	4,09
juny	900,00	1.330,00	1.245,00	3.475,00	juny	6,67
juliol	3.690,00	3.090,00	3.138,65	9.918,65	juliol	19,05
agost	960,00	1.013,55	2.670,06	4.643,61	agost	8,92
setembre	4.152,72	2.520,00	3.379,36	10.052,08	setembre	19,31
octubre	5.563,60	2.670,00	2.523,23	10.756,83	octubre	20,66
novembre	4.587,96	3.373,46	3.129,55	11.090,97	novembre	21,30
desembre					desembre	
TOTAL	20.554,28	15.227,01	16.285,85	52.067,14		100



Prestacions a càrrec del conveni de col·laboració amb el Consell Insular d'Eivissa

	EIXAMPLE	PONENT	SA RIBA	TOTAL
novembre	250,00	400,00	350,00	1.000,00
desembre	2.618,19	600,00	1.739,39	4.957,58
TOTAL	2.868,19	1.000,00	2.089,39	5.957,58



Com es pot observar a la gràfica es produeix un previsible descens del número d'ajudes entre els mesos de juliol i octubre. Al mes de juny les famílies que han començat a treballar encara no han percebut els primers honoraris. Al mes de novembre ja es tornen a assolir les xifres properes a les 130 ajudes al mes o més.

ATENCIÓ A INFÀNCIA I FAMÍLIA

L'atenció als menors i les seves famílies segueix essent durant el 2009 una de les prioritats de l'Ajuntament d'Eivissa. S'ha treballat en 3 línies:

- Ajuts a infants i famílies en situació de risc: S'han subvencionat un total de 65 places de guarderia dins el Projecte petita infància per tal de que les mares i els pares poguessin iniciar un procés d'inserció laboral i en certs casos, com a mesura de prevenció per infants en risc social.
- Prevenció d'absentisme escolar i reforç escolar. Amb el programa Eines de cultura hem atés un total de 43 nens i nens del barri de Sa Penya. Una de les accions més destacades gira entorn a millorar l'efectivitat de les intervencions que diferents institucions duen a terme envers l'alumnat de primària amb risc social. A iniciativa dels serveis socials del municipi i l'Equip d'Orientació Psicopedagògica de La Conselleria d'Educació, s'ha començat a elaborar un document que marcarà els acords i funcionament a seguir davant alumnat amb problemàtica social per part de les institucions implicades (Escoles, EOEP, serveis socials), que amb tota probabilitat representarà un abans i després en l'atenció als nostres infants del municipi.
- Una altra acció destacada és la implementació per primera vegada a l'illa d'Eivissa d'un programa de Competències familiars d'alta efectivitat creat per la UIB i subvencionat, en part per la Conselleria d'Afers socials, Formació i Immigració. En aquest programa han participat mares, pares i fills durant 14 sessions i tant famílies com l'equip tècnic valoren els resultats amb un alt índex d'èxit.

Per últim destacar la concessió de la subvenció del PLAN E per tal de rehabilitar l'edifici Sa Miranda i convertir-lo en en el 2010 en espai per integrar diferents actuacions socials , una vegada les dependències de l'Unitat de Treball Social s'han traslladat al nou edifici de Sa Riba.

PROJECTE PETITA INFÀNCIA

Descripció

És un projecte mitjançant el qual les famílies amb nens i nenes de 0 a 3 anys poden disposar d'una plaça de guarderia pública o privada amb possibilitat de subvenció total o parcial, mentre els seus progenitors realitzen tasques d'inserció laboral destinades a la millora de la seua situació sociofamiliar. Aquest projecte té dos eixos d'intervenció bàsics, per una banda conciliar vida laboral i familiar i en determinats casos prevenir i detectar situacions de risc social.

Destinatari i requisits

Famílies residents al municipi d'Eivissa que presenten mancances econòmiques, socials i/o educatives amb menors a càrrec que no tenen edat escolar.

Per ser possible beneficiari d'aquest projecte cal estar en situació d'atur, economia

precària i/o dificultats d'inserció social.

Atencions que ofereix

Inserció/reinserció laboral.

Suport educatiu i social a famílies amb dèficits.

Durada

Subvencions amb un període màxim de tres mesos amb possibilitat de pròrroga.

Origen de les famílies usuàries.

Argentina	3
Bolívia	1
Brasil	4
Xile	1
Colòmbia	3
Equador	10
Espanya	24
Marroc	6
Paraguai	2
Romania	1
Rússia	2
Senegal	1
Uruguai	1
Veneçuela	1

Metodològicament el projecte ha sofert modificacions, creant-se un grup de treball tècnic i administratiu amb funcions de planificació i gestió del projecte, per tal d'incorporar criteris d'eficàcia i eficiència a nivell de gestió pressupostària i de millora de coordinació amb els tècnics de les UTS i amb les escoletes proveïdores de places

Sol·licituds

A través de les UTS.

Avaluació

Durant l'any 2009 s'han beneficiat d'aquest projecte **60 famílies** del municipi i s'han subvencionat un total de **65 places** en guarderies de tot el municipi; Són dades molt similars el nombre de famílies beneficiàries durant el 2008. En quant a nacionalitats, s'incrementa tant el nombre de sol·licituds d'ajuda a famílies espanyoles respecte d'altres anys com el nombre de famílies d'origen immigrant.

Resum anual gestió econòmica por mesos

* No coincideix amb l'estat d'execució pressupostària, ja que els pagaments als proveïdors són retroactius

Gener	20	4.815,00
Febrer	18	4.369,25
Març	21	5.201,50
Abril	25	5.712,00
Maig	15	3.724,00
Juny	27	5.947,00
Juliol	26	5.418,25
Agost	30	5.903,25
Setembre	14	2.352,38
Octubre	13	2.417,97
Novembre	17	3.419,48
Desembre	30	6.812,62
Suma Anual:		*56.092,70



PROGRAMA D'INTERVENCIÓ SOCIOEDUCATIVA MUNICIPAL

Descripció

Atenció de caire socioeducatiu realitzada pels educadors socials de les unitats de treball social a través del contacte directe amb els centres educatius. Tenen com a funció detectar i abordar situacions d'absentisme escolar, situacions de risc personals, sociofamiliar i de conflicte juvenil.

La finalitat és pal·liar situacions de dificultat social, evitar i reduir les problemàtiques individuals, familiars i facilitar la integració a l'àmbit escolar.

Destinataris i requisits

La població a la que va dirigit són els nens, nenes i joves dels centres educatius que viuen al municipi d'Eivissa amb edats compreses entre els 3 i els 18 anys.

Els requisits per accedir a aquest programa és que l'alumne o família tingui residència al municipi d'Eivissa i que la situació problemàtica hagi

estat abans treballada per l'equip de docents i l'Equip d'Orientació Psicopedagògica (EOEP).

Atencions que ofereix

Abordatge de les situacions d'absentisme escolar.

Detecció i intervenció en situacions de risc sociofamiliar i conflicte juvenil.

Assistència periòdica als centres educatius que ho requereixen per treballar d'una forma conjunta amb la comunitat educativa i poder pal·liar situacions de dificultat social.

Les intervencions es realitzen de manera interdisciplinària utilitzant els recursos materials i personals dels que disposa la Regidoria de Promoció Social i Educativa així com amb els centres educatius i les diferents institucions relacionades amb la protecció i educació dels menors.

Durada

Inici: gener 2009

Acabament: desembre 2009

Sol·licituds

Els centres educatius a través de les educadores de referència mitjançant un protocol.

Les famílies a través de les UTS.

Avaluació

Durant el darrer curs, les tres Unitats de Treball Social de l'Ajuntament Eivissa han hagut d'abordar problemàtiques relacionades amb un total de **191 nens i nenes** i les seves famílies del municipi; d'aquesta xifra, 109 infants i adolescents han estat derivats pels centres educatius i l'equip d'orientació psicopedagògica.

En quant a la distinció entre alumnes de primària i secundària, durant aquest curs les escoles del municipi han derivat una total de **51**

alumnes entre els 3 i 12 anys, i els instituts 58 al·lots i al·lotes, predominant els alumnes de 13, 14 i 15 anys:

La zona d'Eixample és on resideixen més menors que han estat derivats pels centres educatius

Per abordar aquestes problemàtiques els equips de les Unitats de Treball Social han treballat en funció de *les Instruccions de la Direcció General d'Ordenació i Innovació de la Conselleria d'Educació i Cultura de les Illes Balears per les quals es regulen les actuacions dels centres educatius quant l'absentisme escolar*. Com a novetat destacada dir que en el cas de l'Educació Primària i , amb la voluntat per part dels equip d'orientació psicopedagògica (EOEP) i els serveis socials de l'Ajuntament de realitzar coordinacions més eficients, s'ha començat a elaborar conjuntament un document metodològic anomenat **“Acords d'organització i funcionament del treball col·laboratiu en xarxa”** ; durant aquest curs i el proper es posaran en marxa diferents sistemes metodològics basats en la realitat del municipi d'Eivissa, en la seva població escolar i en els recursos municipals i supramunicipals.

Per altra banda i aprofitant la creació de la figura d' un **policia tutor** dins la Regidoria de Seguretat Ciutadana, s'han realitzat una sèrie de reunions entre el policia designat i les educadores socials per tal d'abordar conjuntament les actuacions de prevenció de l'absentisme i altres problemàtiques relacionades amb la infància i joventut del municipi, també s'han començat a treballar conjuntament en determinats casos amb resultats molt positius.



PLA NACIONAL GITANO. PROJECTE EINES DE CULTURA

Descripció

Adscrit al Programa de Desenvolupament Gitano, cofinançat entre l'Ajuntament d'Eivissa, el Govern de les Illes Balears i el Ministeri de Treball i Afers Socials.

Es pretén fer efectiu el principi d'igualtat d'oportunitats d'accés als sistemes de protecció social i educatiu a més d'una atenció integral per la prevenció i inserció social del poble gitano.

Es planteja dins d'un àrea territorial concreta com són els barris de Sa Penya i la Marina, on es concentra una gran part de la població d'ètnia gitana del municipi

Destinatari i Requisits

Famílies residents als barris de Sa Penya i La Marina.

El Projecte socioeducatiu Eines de Cultura està dirigit a nens/es de 3 a 13 anys que viuen en aquests barris.

Durant el 2009 s'han realitzat activitats de sensibilització i apropament cap a la cultura gitana i de coneixement del Patrimoni cultural d'Eivissa que existeix als barris de Sa Penya i la Marina, dirigides a la població en general però més expressament als professionals dels centres educatius on acudeixen els menors que participen dins el projecte d'Eines de Cultura.

Atencions que ofereix

Prestacions i recursos a nivell general que s'ofereixen des del SSAP.

Inclou el Projecte Eines de Cultura que ofereix als nens/es de 3 a 13 anys activitats de reforç escolar, oci i temps lliure. Mitjançant aquestes activitats lúdico-educatives es treballen pautes educatives i de relació dels menors participants i es promouen actituds que afavoreixen les relacions positives del menor amb el seu entorn escolar.

A més es realitzen sortides puntuals amb els nens/es i l'equip de l'UTS de Sa Riba

A la edició del 2009, es varen incloure com a noves propostes: el treball en grup amb les mares dels nens/es que participen del projecte. A més s'ha continuat desenvolupant activitats de sensibilització cap a la comunitat gitana destinades a diferents sectors de la població

Durada

El projecte té el seu inici el 1 de Gener de 2009 i finalitza el 31 de desembre de 2009.

La temporalització específica de les activitats incloses al Projecte Eines de Cultura coincideix amb el curs escolar, es a dir de setembre a juny. Els mesos d'estiu es destinen a tasques d'avaluació i planificació el projecte.

Sol·licituds

Les sol·licituds es poden realitzar a través de la Unitat de Treball Social Sa Riba.

Avaluació

Al projecte Eines de Cultura han participat un total de nens/es 43 i 11 adults.

Atenent a la alta participació per part dels menors i la cooperació de les famílies en activitats puntuals, com ara el grup de mares, és considera que el projecte té una bona acollida entre la població destinatària.

Mitjançant les activitats i el treball realitzat s'han observat millores en el comportament dels menors i amb les relacions entre iguals.

Si bé el seu nivell acadèmic augmenta paulatinament es considera positiu el reforç escolar que es duu a terme perquè ha millorat la concentració i s'ha fomentat l'hàbit d'estudi.

Les propostes d'oci i temps lliure s'han realitzat majoritàriament aprofitant els espais i recursos existents al propi barri; es valora com

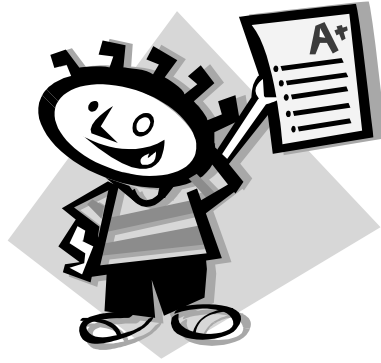
una experiència molt positiva perquè s'han treballat aspectes d'educació cívica dins el seu propi entorn facilitant una reflexió autocrítica dels menors sobre la realitat del barri. També ha permès als menors conèixer i utilitzar recursos com ara el Casal de Joves.

Es destaca la participació i implicació de les famílies d'alguns menors en sortides i activitats puntuals, fet que ha facilitat treballar amb les mares pautes i habilitats per millorar aspectes de la cura i el benestar dels seus fills i millorar la relació amb les famílies. També destaquem la bona acollida que va tenir el grup de mares, on a les primeres sessions varen tenir una participació molt alta i una bona actitud per part de les dones que ha facilitat les intervencions familiars que es duen a terme per part de l'equip d'intervenció.

Valorem molt positivament les activitats de sensibilització, que han ofert una oportunitat de apropar l'escola als barris i ha permès que els mestres i altres professionals coneguin l'entorn i la cultura dels seus alumnes. També ha set una oportunitat pels nens/es d'aprofundir en la seva pròpia cultura i d'aprendre i reconèixer els monuments que són Patrimoni de d'humanitat del barri on viuen. La participació va ser alta i el grau de satisfacció dels participants ha estat elevat. Els nens també valoren molt positivament l'activitat.

Finalment l'espai que proporciona el Projecte Eines de Cultura afavoreix la comunicació i el seguiment continuat dels menors, expressament dels casos de risc, i facilita les intervencions socioeducatives.

En quant a l'activitat col·lectiva amb les mares dels menors que participen del Projecte, proposem tornar a reprendre les activitats i enfocar-les de cara a millorar les seves habilitats i capacitats laborals i formatives ja que són dones joves, amb possibilitats de treballar però que han abandonat els estudis abans de finalitzar els cicles i per tant no tenen cap formació reglada i això dificulta molt la possibilitat d'inserció laboral.



PROGRAMA DE COMPETÈNCIES FAMILIARS

Descripció

El programa de competència familiar, s'ha dissenyat per enfortir la competència parental dels pares i mares (en situació de dificultat social) amb l'objectiu que puguin prevenir el desenvolupament de conductes problema, (incloent el consum de drogues), en els seus fills i filles.

Es tracta d'un programa subvencionat en part per la Conselleria d'Afers Socials, Promoció i immigració i que la seva adaptació i validació, per a població espanyola, està completant la seva fase experimental, realitzada pel Grup d'Investigació i Formació Educativa i Social (GIFES) de la UIB.

Combina un currículum d'habilitats socials i de vida dirigit als nins i joves, un currículum d'entrenament parental conductual i un currículum centrat en la família, que integra les habilitats apreses pels fills i pels pares.

Es realitzen 14 sessions, els divendres de 17 a 20 hores i es treballa en grup. Primer es treballa per separat: per una banda els pares i per altre els fills, a finalitzar les sessions es treballa conjuntament amb tots els membres de la família.

Existeix un espai de guarda amb professionals per atendre als germans dels menors que assisteixen a les sessions.

Destinataris i requisits

Famílies a les quals hi hagi menors entre 8 i 12 anys, en situació de dificultat social . Per ser beneficiari d'aquest programa cal estar derivat pels equips de les UTS de l'Ajuntament d'Eivissa

Atencions que ofereix

Suport educatiu i social a famílies amb risc social.

Participació en grups educatius.

Adquisició d'habilitats familiars i socials per prevenir i resoldre conflictes.

Durada

14 sessions de 3 hores aproximadament, tots els divendres, del 27 de febrer al 12 de juny

Sol·licituds

A través de les UTS.

Avaluació

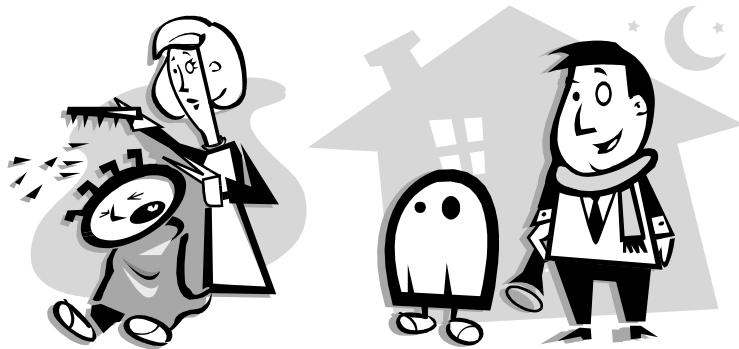
L'avaluació realitzada pel grup GIFES de la Universitat de les Illes Balears sobre l'aplicació del programa al municipi d'Eivissa mostra resultats clarament positius; en quant a l'assistència del programa, de les 9 famílies en situació de dificultat social 6 d'elles varen completar almenys 11 sessions; les 14 sessions es van desenvolupar amb normalitat.

En quant als resultats per a les famílies i segons els instruments utilitzats amb el conjunt de la mostra experimental, així com la varietat d'informants, es poden constatar resultats bastant consistents en una àmplia sèrie d'objectius; els resultats més destacats es poden resumir en quatre grans grups: Relacions familiars, Habilitats parentals, canvi en el comportaments dels fills i filles, i canvis en les competències socials dels fills i filles; en aquests grups s'ha obtinguts un nivell de canvi ELEVAT I MIG-ALT.

El programa Competències Familiars està suposant un canvi en la manera de treballar que fins ara tenien els

equips de serveis socials de l'ajuntament d'Eivissa; es passa de realitzar intervencions individualitzades amb aquest perfil famílies a realitzar intervencions grupals amb diverses famílies; aquest fet comporta una sèrie de conseqüències, a part de l'adquisició d'habilitats per part dels membres familiars, més eficients, com ara:

- Es destinen menys recursos humans en el moment que es tracta de manera grupal problemàtiques comuns en un grup de famílies.
- Durant aquestes 14 sessions es creen llaços entre les famílies i xarxa de suport més enllà del curs.
- També canvia la percepció que tenen les famílies envers els equips de serveis socials; aquesta percepció es torna més positiva i més confiada possibilitant intervencions posteriors més eficients.



ATENCIÓ A PERSONES AMB DEPENDÈNCIA

Amb l'aprovació de la Llei 39/2006, de 14 de desembre, de promoció de l'autonomia personal i atenció a les persones en situació de dependència, es reconeix un nou dret a la ciutadania, mitjançant una acció coordinada i cooperativa entre l'Administració de l'Estat, les comunitats autònomes i les entitats locals.

L'Ajuntament d'Eivissa el dia 1 de novembre de 2009 signa un Conveni de col·laboració entre la Conselleria d'Afers Socials, Promoció i Immigració del Govern de les Illes Balears i la Fundació d'Atenció i Suport a la Dependència i de Promoció de l'Autonomia Personal de les Illes Balears per a la col·laboració i coordinació de l'execució de les mesures necessàries per a la aplicació de la Llei de promoció de l'autonomia i atenció a les persones en situació de dependència.

Des de l'Àrea de Benestar Social hem treballat perquè aquest Conveni repercuteixi en les persones amb dificultats d'autonomia i en els seus familiars, creant així, un nou model servei, el Servei de Promoció de l'Autonomia i Atenció a la Dependència. Es configura dins la xarxa de serveis socials, amb l'objectiu d'oferir un catàleg de recursos adreçats a promoure l'autonomia personal i garantir l'atenció de les persones en situació de dependència del nostre municipi. Vol ser un servei de referència i atenció immediata, d'accés directe.

Aposta per oferir un model integral i de qualitat a totes les persones amb dependència o en risc d'estar-hi, i també per a les seves famílies.

Permetrà seguir desplegant una cartera de serveis que tenen com a finalitat assegurar el dret de les persones a viure dignament durant totes les etapes de la vida.

SERVEI D'AJUDA A DOMICILI (SAD)

Descripció

El Servei Social d'ajuda domiciliària és una alternativa altament eficient a la institucionalització o residencialització de les persones dependents. Així com una resposta òptima a les problemàtiques derivades de la falta d'autonomia funcional, soledat, desestructuració familiar, etc. Ja que garanteix el manteniment en el medi social, i alhora el suport necessari per al desenvolupament de la vida quotidiana.

El SAD de l'Ajuntament d'Eivissa té per objecte permetre el manteniment en el propi medi d'aquelles persones o famílies que pateixen algun element de dependència o alguna limitació en el seu nivell d'autonomia funcional, sigui aquesta de caràcter temporal o permanent, i també donar suport social a aquelles famílies en situació de manca d'autonomia personal, dificultats de desenvolupament o amb problemàtiques familiars especials.

Destinatariis requisits

Persones majors, o amb discapacitats definitives o temporals que presenten dificultats d'autonomia personal per desenvolupar tasques de la vida diària. També són susceptibles d'optar a aquest servei famílies o nuclis de convivència amb situacions desestructurades on es detecta una situació de risc social.

Atencions que ofereix

De caràcter domèstic (relacionades amb l'alimentació, la vestimenta, el manteniment de l'habitatge, etc.)

De caràcter personal (higiene personal, ajudar a vestir-se i menjar, control medicació, acompanyaments, etc.)

De caràcter integrador (fomentar la participació a l'entorn del beneficiari).

De caràcter rehabilitador i tècnic.

Durada

Inici: gener 2009
desembre 2009

Finalització:

Sol·licituds

A través de les unitats de treball social, fins al novembre del 2009 que es va crear el nou Servei de Promoció de la l'Autonomia i Atenció a la Dependència.

Avaluació

Durant l'any 2009 s'han atès **114 domicilis** (98 en 2008), la qual cosa suposa **135 usuaris/usuàries** (116 en 2008). En ambdós casos suposa un **augment d'un 16%**. La distribució segons el sector d'intervenció per a la llar ha estat:

Família	1
Família amb menors	1
Vellesa	67
Persones amb discapacitat	26
Membre amb trastorn mental	9
Malalts terminals	2
Persones amb demència	7
Altres	1
Totals llars	114

S'observa que el servei atén majoritàriament situacions de vellesa, discapacitat física i/o mental.

De les 114 llars ateses s'ha procedit a la suspensió definitiva del servei a 29 llars, els motius més rellevants

de la qual han estat: per defunció un 55% i per ingrés residencial definitiu 13%.

Al 2009 s'han rebut 45 noves sol·licituds de SAD i s'han

prestat un	Mes	hores
total de	Gener	809,25
9.553,75	Febrer	853
hores. Les	Març	837,5
hores	Abril	895,25
prestades	Maig	708,65
durant els	Juny	821,9
diferents	Juliol	816,65
mesos han	Agost	765,45
sofert	Setembre	852,05
	Octubre	825,5
	Novembre	780,55
	Desembre	568
	Total hores	9.533,75

variacions principalment pels recursos humans: les baixes laborals dels professionals que presten el servei i les dificultats per cobrir-les han provocat reducció de serveis o simplement no procedir a noves altes.

Pel que fa al copagament, un total de 100 domicilis han rebut el servei gratuïtament i 14 han col·laborat amb el seu cost.

Actuacions bàsiques prestades	Núm. de llars
Atenció Personal	151
Atenció de la llar	34
Treballs educatius	9
Atenció especialitzada	9
Ajudes Tècniques	38

A causa de la situació de dependència de la major part dels usuaris/ies, les actuacions bàsiques prestades en major grau son les que recauen sobre la pròpia persona i van dirigides a mantenir el seu benestar personal. Seguit de les actuacions de caràcter domèstic dirigides al suport de l' autonomia.

Les actuacions de caràcter tècnic es consideren de gran importància dins de les actuacions bàsiques del servei com a element de suport per a resoldre situacions de manca d'autonomia.

Durant el 2009 i dins del Pla de Formació Continuada, el personal del SAD ha rebut formació de 20 hores de durada en "Habilitats Socials en la Intervenció domiciliaria". A més d'una formació teòric - pràctica en habilitats socials i de comunicació impartida per la

psicòloga del servei amb l'objectiu de treballar possibles dificultats. La duració va ser de 3 mesos.



SAD



TELEASSISTÈNCIA

Descripció

Es tracta d'un servei tècnic d'atenció domiciliària, que té com a finalitat assegurar l'estada de l'usuari al seu propi habitatge i preveure situacions de risc.

Aquest sistema es compon d'una terminal connectada a la via telefònica i d'un polsador que l'usuari pot activar des de qualsevol punt del domicili. L'usuari contacta amb un centre d'atenció des del qual canalitzen la seva demanda cap al recurs més idoni (serveis d'urgència, sanitaris, familiars, etc.).

Destinatari i requisits

Aquest servei està dirigit a majors de 65 anys i a persones amb algun tipus de disminució o malaltia que els faci vulnerables de trobar-se en una situació de risc i necessitin una atenció especial.

És important que la persona usuària dels serveis tingui la capacitat per saber distingir situacions de perill i s'acorda amb ella, mitjançant un acord signat, fer un bon ús de l'aparell.

Per altra banda es té en compte que el nivell d'ingressos del nucli de convivència del beneficiari es trobi dins el barem establert.

Atencions que ofereix

Proporciona un servei d'atenció a les demandes les 24 hores del dia. A més realitza de manera periòdica un seguiment telefònic i visites domiciliàries per tal de

mantenir un contacte personal i directe amb l'usuari i d'assegurar el correcte funcionament del sistema.

Durada

La que acordin els professionals després de l'estudi i la valoració amb l'usuari.

Sol·licituds

A través de les unitats de treball social, fins al novembre del 2009 que es va crear el nou Servei de Promoció de la l'Autonomia i Atenció a la Dependència.

Avaluació

Els usuaris atesos durant el 2009 que han sol·licitat informació o tramitació d'aquest recurs han estat orientats principalment per les següents vies: els Serveis Sociosanitaris, amics o familiars que ja són usuaris del servei, o per la pròpia valoració dels professionals dels SSAP.

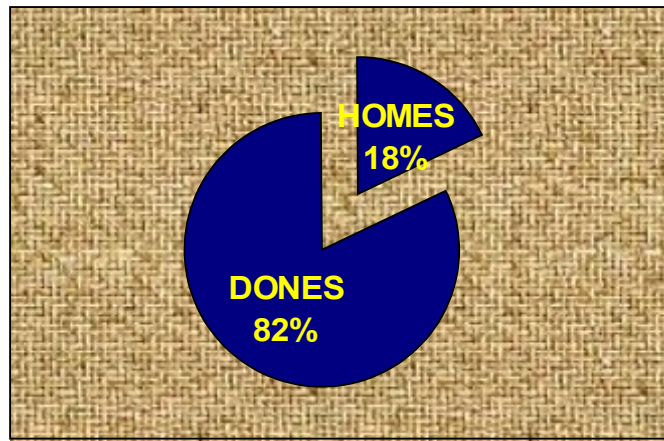
Al llarg del 2009, el nivell de demandes del Servei de Teleassistència als Serveis Socials d'Atenció Primària de l'Ajuntament d'Eivissa, ha tingut un lleuger descens respecte a les 80 formulades l'any anterior.

Finalment s'han instal·lat per part de l'empresa contractada pel Consell Insular d'Eivissa un total de **53 noves terminals**. Aquestes noves terminals, juntament amb les que ja es trobaven en funcionament fan un total de **307 terminals** (254 en 2008), el que suposa un augment del 20,8%.

Essent el número de **beneficiaris** d'aquest servei de **333** (281 en 2008), el suposa un augment del 18,5%, ja que

aquestes 53 noves terminals donen servei a **52 nous beneficiaris més.**

Com podem veure a la gràfica següent els beneficiaris són majoritàriament dones, 273 dones per 60 homes, un 81,63 % en front d'un 18,37 % .



El següent quadre reflexa la previsible distribució per edat dels beneficiaris del servei de teleassistència al municipi d'Eivissa:

Majors de 80 anys		207
De 65 a 79 anys		109
Menors de 65 anys		17
TOTAL		333



PROJECTE MAJORS A CA SEVA

Descripció

Projecte emmarcat dins el Conveni amb la Fundació Ignasi Wallis, des de finals del 2007. Aquest servei ha ofert una atenció integral per part dels professionals de la Residència Reina Sofia (**higiene personal, neteja del domicili i menjar cuinat**), amb la finalitat de facilitar que la persona major amb situació de dependència pugui continuar en el seu medi.

Destinataris i requisits

El perfil de les persones a les quals s'ofereix el servei és divers: persones majors soles amb o sense suport familiar, persones amb malalties degeneratives, persones majors en situació de risc, persones amb problemàtica psicosocial.

Atencions que ofereix

Higiene personal: Inclou aquelles activitats que es farien en el Centre Residencial.

Neteja de domicili: A nivell de manteniment del domicili (fer el llit, escombrar, fregar plats, fregar en terra, fer el bany, i altres coses que pugin considerar).

Menjar: Inclou esmorzar, dinar i sopar.

De dilluns a dissabte s'han prestat els tres serveis.

Els dissabtes s'ha prestat menjar a domicili per dos dies.

Durada

Inici: gener 2009

Finalització: desembre 2009

Sol·licituds

A través de les unitats de treball social, fins al novembre del 2009 que es va crear el nou Servei de Promoció de la l'Autonomia i Atenció a la Dependència.

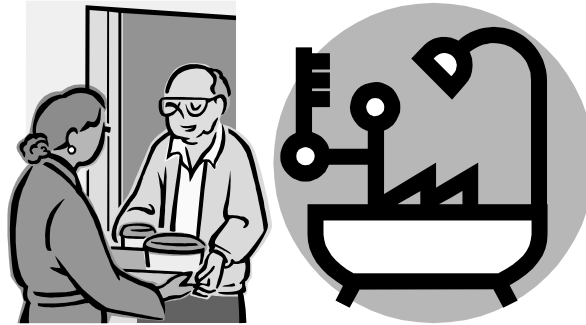
Avaluació

Han estat perceptors del servei 15 domicilis i 19 beneficiaris/ies.

Del total dels 19 beneficiaris/es, e s'han donat de baixa pel trasllat amb familiars, 2 per defunció i 2 sol·licituds varen ser donades de baixa per millora de al situació que va motivar la petició.

La valoració realitzada del servei pels propis beneficiaris continua sent molt positiva. Prioritzant entre els tres serveis prestats el de menjar a domicili com una millora en la seva qualitat de vida i manteniment al seu entorn.

El 90% de les persones beneficiàries han set persones majors i el 10% persones amb una malaltia degenerativa.



CONVENI ASSOCIACIÓ DE FAMILIARS D'ALZHEIMER D'EIVISSA I FORMENTERA

Descripció

L'objecte del conveni és establir un marc de col·laboració que permeti el manteniment dels projectes propis de l'associació ja existents i potenciar el Servei d'Ajuda a Domicili i de Respir de Cap de Setmana, així com millorar la qualitat d'atenció al ciutadà amb alzheimer i als seus familiars, establint actuacions conjuntes.

Destinatari i requisits

Persones afectades per l'alzheimer i els seus familiars.

Atencions que ofereix:

assessorament.	Informació, orientació i
Setmana.	Servei Respir de Cap de
Domiciliària	Servei d'Atenció
atenció grupal.	Tallers, teràpies de grup i

Durada

Inici: gener 2009

Finalització: desembre 2009



Avaluació

L'aportació econòmica de l'Ajuntament d'Eivissa ha estat de 15.600. Aquest any s'ha augmentat l'oferta de tallers i el nombre de participants. La següent taula fa referència a la distribució d'usuaris per servei del que han estat beneficiats.

SAD educatiu	55	SAD assistencial	60
SAD respir	12	Servei de suport psicològic	20
Teràpia psicològica familiar	14	Servei d'estimulació cognitiu	15
Servei fisioteràpia	25	Taller d'hidroteràpia	10
Taller de peu	10	Taller de la mà	10
Taller de psicomotricitat	17	Taller de manualitats	20
Taller d'arteràpia	20	Taller tornar al teu entorn	14
Taller dansateràpia	12	Taller AVD	19
Taller musicoteràpia	12	Taller de teatre i improvisació	12

PROGRAMA CESSIÓ D'AJUDES TÈCNIQUES

Descripció

El Servei d'Ajudes Tècniques per a l'autonomia personal consisteix en proporcionar a les persones amb manca d'autonomia tot un seguit d'aparells que desenvolupin al màxim la seva autonomia per tal de millorar la seva qualitat de vida, amb la finalitat que puguin realitzar de forma més autònoma les activitats bàsiques de la vida diària.

Destinatari i requisits

Persones majors o amb discapacitat a l'entorn domiciliari que siguin usuaris o usuàries del Servei d'Ajuda a Domicili.

Atencions que ofereix

Cessió d'ajudes tècniques com caminadors, cadires i taules de dutxa (Elevador de WC, barrera universal, rentacaps, grua ...).

Assessorament del seu ús i supervisió.

Durada

Inici: gener 2009

Finalització: desembre 2009

Sol·licituds

A través de les unitats de treball social, fins al novembre del 2009 que es va crear el nou Servei de Promoció de la l'Autonomia i Atenció a la Dependència.



Avaluació

L'any 2009 s'han prestat un total de 38 ajuts tècnics:

Rentacaps	13
Taula de bany	10
Cadira bany	6
Matalàs antiescares	2
Coixí antiescares	4
Caminador	3
Total	38

L'any 2009 es continua augmentant el parc d'ajudes tècniques, ampliant així la cartera de serveis que l'Ajuntament d'Eivissa ofereix a les persones amb dependència que resideixen al municipi.

Segons inventari de final d'any l'Ajuntament d'Eivissa té a disposició dels usuaris:

- 10 cadires de bany
- 11 taules de bany
- 1 elevador WC
- 13 rentacaps
- 4 caminadors
- 1 cadira de rodes
- 3 coixins antiescares
- 2 matalassos antiescares

L'equip de Treballadors/treballadores familiars disposa d'altre material que pugui facilitar la tasca dins el domicili

com màquines de tallar cabells, carrets de compra, mesuradors de pressió i de glucèmia..).

L'avaluació d'aquest projecte segueix essent molt positiva, ja que permet prevenir complicacions en l'estat general de salut, millorar la seguretat en l'entorn domiciliari, millorar i/o recuperar el màxim nivell d'autonomia en les activitats de la vida diària i facilitar al cuidador i/o professional del SAD la seva tasca.

PROJECTE SERVEI DE NETEJA

Descripció

El 17 de novembre de 2008 l'Ajuntament d'Eivissa va posar en marxa de forma experimental el programa "Servei de Neteja", emmarcat dins la convocatòria de la Conselleria de Treball i Formació segons resolució de l'1 de setembre de 2008 . Aquest servei ha ofert una atenció a la llar d'aquelles persones amb dependència o problemàtica social per millorar la seva qualitat de vida i afavorir que romanguin el major temps possible al seu domicili.

Destinatari i requisits

El perfil de les persones a les quals es va oferir el servei ha estat divers: persones majors soles, persones amb malalties degeneratives, persones amb discapacitat, famílies amb menors en situació de risc, persones amb problemàtica psicosocial.

Atencions que ofereix

Neteja de la Llar, és el servei de suport destinat a mantenir les condicions d'ordre i higiene de la llar a l'usuari i a les seves pertinences d'ús quotidià.

Neteja de Fons/Xoc, serveis de neteja extraordinaris destinats a condicionar la llar de l'usuari/a amb caràcter previ al inici del servei quan sigui necessari, per tal de facilitar el manteniment ordinari i quotidià de tots els espais de l'habitatge interiors i exteriors.

Durada

Inici: 01 de gener de 2009

Finalització: 17 de maig de 2009

El 17 de novembre de 2008 inicia el Projecte amb continuïtat al 2009.

Sol·licituds

A través de les unitats de treball social.

Avaluació

Han estat perceptors del servei 16 domicilis. Augmentat el nombre de perceptors del 2008, en el qual varen ser beneficiaris 5 domicilis al ser una fase inicial del projecte.

Dels 16 casos, 5 casos han set de neteja de fons/xoc i 11 casos s'han beneficiat de la neteja de la llar: per mantenir en condicions d'ordre i higiene l'habitatge. S'ha hagut de fer intervenció de neteja de xoc a 1 domicili amb problemàtica de Síndrome de Diogènes, per la qual cosa es va d'haver de reforçar i ampliar el servei amb la col·laboració del servei de recollida de fems per poder adequar l'habitatge a unes condicions optimes d'habitabilitat.

Malgrat ser, un servei sense precedent anterior, ha respòs a una necessitat social existent i es preveu tornar a participar en un segona convocatòria.



ATENCIÓ A LES PERSONES

IMMIGRADES

El Programa d'Atenció a les Persones Immigrades al llarg del 2009 ha continuat el seu desplegament de recursos i atencions a les persones nouvingudes a la nostra ciutat.

Al llarg de tot aquest any les actuacions han estat encaminades i, seguint amb la línia encetada ja des de l'any 2001, a ampliar i oferir serveis de millora constant no tan sols per aquelles persones que s'incorporen al nostre teixit social sinó també en aquelles que ja hi residim des de fa anys.

La consolidació del Pla d'Acollida amb un grau de servei que ha superat les expectatives d'atenció que s'havien marcat inicialment, ha permès recollir noves demandes per a la creació de nous recursos així com l'increment de la borsa de voluntaris amb els que compte la nostra institució.

Aquest acostament a la ciutadania permet desenvolupar un diàleg més proper amb els nostres ciutadans, recollint les seves demandes i necessitats i el que també és molt important les seves inquietuds i interès per ser participants del teixit comunitari de la nostra ciutat.

Aquesta nova visió i contacte amb la ciutadania ens permet encetar noves línies de treball en relació a un treball comunitari i grupal per tal d'unir esforços per afrontar aquelles necessitats detectades. Així mateix també s'incorpora una nova gestió informàtica per tal de poder fer més eficaç el treball amb els ciutadans i que

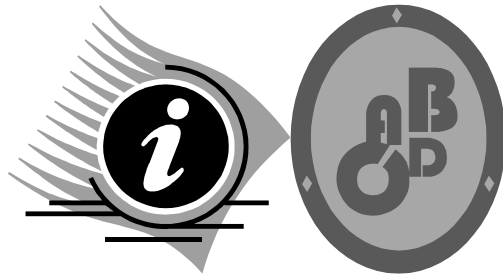
permet en tot moment poder mantenir un contacte bidireccional més eficient i proper.

La combinació de les diferents línies encetades a diferents nivells d'intervenció i l'assentament i la consolidació de la resta, ens ha permès al llarg del 2009 mantenir i millorar de forma significativa l'atenció que oferim als ciutadans i aconseguir assentar les bases pel desenvolupament d'una participació social i interrelació del teixit comunitari indispensable per a la nostra ciutat per poder continuar treballant i assolir els objectius que any rere any ens plantegem.

PROGRAMA D'ATENCIÓ A LA DIVERSITAT

Àrees de:

sensibilització	1.
	2. acollida
	3. classes de
català	
	4. treball
grupal	
	5. treball
comunitari	
	6. formació
	7. mediació
intercultural	



1. Àrea de sensibilització

Descripció

L'Àrea de Sensibilització del Programa d'Atenció a la Diversitat del municipi d'Eivissa, té com a objectiu treballar en diferents vessants transversals per a promoure unes condicions de convivència i de relació ciutadana entre les persones que resideixen al municipi, així com la relació entre aquestes i les diferents institucions i organismes existents.

A l'any 2009 s'ha continuat amb la línia de transversalitat en les diferents accions dintre del programa d'atenció a la ciutadania, amb les idees principals de convivència i diversitat.

Una vessant ha estat de treball directe amb persones, grups i comunitats de diferents orígens residents al municipi d'Eivissa. Aquest treball s'ha realitzat a través dels projectes del programa d'atenció a la diversitat i de projectes paral·lels d'altres serveis de la Regidoria de Benestar Social.

Una altra vessant ha estat el treball de sensibilització en l'atenció a la diversitat dintre de la pròpia estructura de l'Ajuntament d'Eivissa. Per una part a través dels serveis de mediació entre la ciutadania i l'accés a diferents departaments i recursos de l'Ajuntament. Per una altra part a través de la formació dissenyada per als treballadors del propi Ajuntament per a millorar la qualitat d'atenció i acollida envers la diversitat de la població eivissenca i vetllar l'accés igualitari als recursos i serveis de tots els ciutadans.

També es dona suport a altres organismes que així ho reclamen en matèria d'immigració per tal de coordinar les diverses accions que es porten a terme.

A través d'aquesta àrea, també es concorre a les subvencions que en matèria d'immigració es convoquen anualment per part de les diferents administracions públiques i que permeten en gran mesura, mantenir i anar innovant les actuacions que es realitzen en el camp de la immigració des del consistori municipal, així com l'assistència a jornades i cursos formatius relacionats amb l'àrea que ens ocupa.

Destinataris i requisits

Població resident en el municipi en general i personal de l'Ajuntament d'Eivissa.

Atencions que ofereix

Des de l'àrea de sensibilització, el Programa d'Atenció a la diversitat ofereix diferents actuacions a la població en general i als diferents departaments de l'Ajuntament:

- Tallers
- Formació
- Atenció grupal
- Visites guiades
- Atenció d'acollida
- Atenció comunitària
- Conferències i Xerrades
- Material didàctic per a la ciutadania

Durada

Les diverses activitats que es porten a terme es desenvolupen al llarg de tot l'any. Cadascuna d'elles depenen de la programació que té, compta amb unes dates i horaris de realització.

Sol·licituds

L'accés al material que el Programa d'Atenció a la diversitat disposa, es realitza a través d'una sol·licitud formal via instància al registre d'entrada de l'Ajuntament de la ciutat d'Eivissa.

Avaluació

L'acceptació de les actuacions que es porten a terme així com l'alta participació i la demanda dels materials que s'ofereixen als ciutadans, aporten uns resultats d'avaluació més que satisfactoris, i amb la conseqüència immediata de que allò que desperta interès i mou la participació, acaba treballant en menor o major grau els continguts que es transmeten. Donada la singularitat en l'avaluació d'aquestes iniciatives, els resultats tal i com ja es destaca a l'avaluació parcial de cadascuna d'elles, és un resultat que s'assoleix de forma paulatina i que té sentit i continuïtat en la mesura en que es mantingui any rere any el treball en aquesta línia.

Programa d'Atenció a la diversitat

2. Àrea d'Acollida

Descripció

El Pla d'Acollida és una acció que vol donar la informació i les eines necessàries a tota persona nouvinguda al municipi per a poder facilitar la seva integració en el teixit social, econòmic i cultural, sensibilitzar per a la convivència als participants en la seva situació com a ciutadans dintre de la diversitat que hi ha al municipi i orientar en un us i consum responsable i ordenat dels serveis públics als que tots tenim accés.

Aquesta àrea, es divideix en tres sessions grupals que volen donar una perspectiva global dels serveis, recursos i possibilitats personals, familiars i socials de que disposen al seu abast.

Sessió 1:

- Presentació del Pla d'Acollida
- Ubicació política i administrativa
- Serveis de l'Ajuntament d'Eivissa
- Funcionament de la pàgina web de l'Ajuntament d'Eivissa: www.eivissa.es

Sessió 2:

- Funcionament i necessitat de l'empadronament.
- Accés a l'habitatge
- Sistema educatiu
- Formació per a l'adquisició de noves qualificacions
- Sistema laboral

Sessió 3:

- Sistema de la Seguretat Social
- Accés a la sanitat

- Participació ciutadana i voluntariat
- Introducció al fet cultural d'Eivissa

Igualment les sessions informatives estan recolzades per un material didàctic específic:

- **Guia pràctica de Benvinguda.**
- **Guia de Benestar Social.**
- **Guia laboral.**
- **Plànol de la ciutat d'Eivissa i ubicació de serveis.**

Destinatari i requisits

Qualsevol persona nouvinguda i/o resident al municipi d'Eivissa. Els demandants són fonamentalment persones d'origen estranger, però el Pla està igualment obert a persones d'arreu de l'Estat que s'incorporen com a nous ciutadans.

Atencions que ofereix

Al llarg de les sessions es vol donar una visió global del funcionament del municipi. Especifica igualment a través de les diferents guies el contacte directe amb els serveis que puguin ser habitualment necessaris per als residents. Dona les eines per a poder cercar la informació més actualitzada i poder fer servir els diferents recursos tant de l'Ajuntament com d'altres entitats públiques i privades amb seu al municipi d'Eivissa. Les sessions promouen l'autonomia i el coneixement de la persona resident. Treballa igualment els principis de convivència essencials en una estructura social diversa com la nostra,

a través del coneixement dels altres i de la participació com a ciutadà/ana en la dinàmica del municipi.

Durada

El Pla d'Acollida és un projecte que es desenvolupa al llarg de tot l'any. La periodicitat del Pla d'Acollida està estructurada en un grup una vegada al mes (normalment al inici de cada mes). Encara que es fan grups especials a petició d'associacions o col·lectius específics, o per cobrir les demandes de les persones sol·licitants.

Sol·licituds

Es pot participar al Pla d'Acollida de l'Ajuntament d'Eivissa a través de sol·licitud directa al S.A.C. o a qualsevol de les U.T.S. i a través de la tramitació de l'arrelament.

Avaluació

Durant l'any 2009 es van realitzar 9 grups d'Acollida. Amb la següent participació:

participants	juny	juliol	agost	setembre	octubre	novembre	desembre		
3 sessions	14	13	23	29	30	29	61	19	
2 sessions	6	2	4	2	4	0	3	2	
1 sessió	6	6	7	2	1	5	5	3	
	26	21	34	33	35	34	69	25	

Participació per nacionalitats i sexe:

DONES HOMES TOTAL

ALEMANYA	0	1	1
ARGELIA	0	1	1
ARGENTINA	6	8	14
ALBANESA	1	1	2
XILE	1	1	2
CANADA	1	1	2
RUSIA	1	1	2
COLOMBIA	5	3	8
DOMINICANA	1	4	5
EQUATORIANA	4	5	9
EL SALVADOR	1	0	1
ESPANYA	0	1	1
MAURITANA	0	2	2
MÈXIC	0	1	1
MARROC	6	17	23
PARAGUAIA	37	23	60
PORTUGAL	0	1	1
SENEGAL	3	23	26
URUGUAI	9	9	18
FILIPINAS	4	5	9
BAHAMAS	0	1	1
BOLIVIA	5	2	7
BRASIL	10	12	22
CUBA	4	1	5
VENEZOLANA	2	0	2
ISRAEL	1	0	1
DESCONEGUDA	0	3	3
102	127	229	

El total de participants durant 2009 ha estat de 229 persones, algunes de les quals han completat el circuit del Pla d'Acollida en diferents grups.

Fins al mes de novembre es van realitzar un grup mensual. Al mes de desembre es van realitzar dos grups d'Acollida, més un tercer grup especial a petició de l'Associació de Residents Senegalesos d'Eivissa i Formentera. La mitjana de persones per grup va estar de 28 persones.

Al llarg d'aquests mesos, cadascuna de les persones participants als grups va omplir un qüestionari d'avaluació de les sessions i del seu contingut. Aquestes avaluacions ens han permès anar retocant les diferents sessions i ampliant continguts, en funció de les

necessitats reals dels residents participants durant el 2009. Igualment les sessions funcionen de forma participativa, a partir de la informació específica de les guies i la estructura de les sessions, tractem situacions especials o personals. Els dubtes i necessitats individuals dels nous residents són, en realitat, necessitats comunitàries i grupals, i per això es tracta de respondre a aquestes situacions durant les sessions.

3. Àrea de Classes de català.

Descripció

El Curs d'Introducció a la Llengua Catalana és un complement necessari del Pla d'Acollida per als nous residents al municipi d'Eivissa. Vol donar les primeres eines per a apropar-se a la llengua catalana i a la cultura d'Eivissa. La llengua catalana és una realitat en tots els àmbits de la vida quotidiana i és la llengua vehicular a les administracions públiques i els centres escolars. Aquestes classes volen cobrir la necessitat de poder apropar-se al coneixement del català d'una forma senzilla i comprendre a partir d'aquest trets la història i la cultura d'Eivissa.

El curs té una durada de 20 hores, dividides en 10 sessions de 2 hores cadascuna. A la darrera sessió es fa una visita guiada a Dalt Vila, explicant la història i els canvis d'aquesta zona i de la illa fins als nostres dies.

Aquesta activitat es realitza conjuntament amb el Servei d'Assessorament Lingüístic, ofereix l'aprenentatge del català d'una forma lúdica per alumnes nous i persones residents amb dificultats en l'ús del català.

Destinataris i requisits

Qualsevol persona resident al municipi d'Eivissa. Els demandants són fonamentalment persones d'origen estranger, però les classes estan igualment obertes a persones originàries d'arreu de l'Estat.

Atencions que ofereix

Un primer apropament a la realitat i la llengua d'Eivissa. Completar unes nocions bàsiques i rompre la barrera de por inicial davant d'una llengua desconeguda.

Donar una visió global i oberta de les connexions entre la llengua i la història i cultura d'un lloc. Facilitar les eines per a continuar després els estudis de la llengua.

Durada

Els curs d'Introducció al Català s'oferta al llarg de tot l'any. Es programa un grup mensualment. Aquest té una durada de 20 hores, dividides en 10 sessions de 2 hores cadascuna. Habitualment les sessions es desenvolupen dilluns, dimecres i divendres a darrera hora de la tarda.

Sol·licituds

Es pot participar a les classes de català a través del Pla d'Acollida de l'Ajuntament d'Eivissa. Els participants en les sessions informatives del Pla d'Acollida s'apunten voluntàriament a les 20 hores de català.

Avaluació

Al llarg del 2009 ha hagut 7 grups d'Introducció a la llengua catalana, amb la següent participació:

participants	Juny	Juliol	Agost	Setembre	Octubre	Novembre	Desembre	TOTA	
totals	14	12	19	20	12	15		8	
diploma final	7	6	11	16	10	9		8	

La distribució per sexe i nacionalitat:

ARGELIA	0	1	1
ARGENTINA	4	4	8
BAHAMAS	0	1	1
BOLIVIA	2	1	3
BRASIL	4	3	7
CANADA	1	0	1
COLOMBIA	1	1	2

CUBA	2	1	3
EQUADOR	2	1	3
ESPANYA	0	1	1
FILIPINAS	0	0	0
ISRAEL	1	0	1
MARROC	5	8	13
MAURITANIA	0	0	0
PARAGUAI	18	18	36
PORTUGAL	0	1	1
SANTO DOMINGO	0	5	5
SENEGAL	0	3	3
URUGUAI	5	3	8
VENEZUELA	1	0	1
XILE	1	1	2
	47	53	100

Del total de 100 participants, 67 han assistit al número de classes mínim per a obtenir el diploma del curs. Aquest percentatge dona una idea de l'acollida favorable d'aquesta iniciativa entre els participants. Cal dir igualment que gairebé la meitat de les persones que han assistits a les sessions d'acollida, han estat després alumnes a les 20 hores d'introducció al català.

La conclusió, mitjançant la participació i les demandes dels alumnes, és la de continuar amb la iniciativa i promoure la formació d'algun curs avançat per una bona part d'aquests alumnes.

4. Àrea de Treball grupal

Descripció

El treball grupal és una de les bases de l'atenció a la diversitat. En aquest apartat, transversal a una bona part dels projectes desenvolupats a la Regidoria, es podent introduir les següents activitats:

- Sessions d'arrelament.
- Pla d'acollida.
- Classes d'Introducció al català.
- Visites guiades a Dalt Vila.

Destinatari i requisits

Qualsevol persona resident al municipi d'Eivissa. En el cas de l'arrelament, persones d'origen extracomunitari que vulguin tramitar el seu permís de residència i treball a través de l'arrelament social.

Atencions que ofereix

L'atenció grupal vol unificar els esforços per a la transmissió de la informació a les persones que necessiten dels serveis i recursos disponibles a la Regidoria o al municipi a nivell de diversitat o de tramitacions concretes i comunes, com per exemple les tramitacions d'arrelament. A través d'aquestes accions es pretén donar informació, assessorament i suport a les persones ateses pels nostres serveis. Les sessions informatives i formatives són només una part d'aquesta atenció, ja que els diferents participants dels grups, es poden dirigir a nosaltres en qualsevol moment per a demanar més informació o per a poder redirigir la seva demanda cap a l'opció més adequada.

En la part corresponen al Pla d'acollida i les classes d'Introducció al Català, hi ha informació més específica en relació a les atencions que es presten.

Les persones que participen a les sessions d'arrelament busquen la tramitació del seu informe social d'arrelament a través dels Serveis Socials del municipi. A les sessions d'arrelament aquestes persones se les orienta segons la situació personal que presenta cadascuna d'elles i són informades dels requisits exigits per a la tramitació de l'informe, dels documents necessaris, i del circuit que han de completar fins a la obtenció d'aquest informe. Igualment són informats d'altres gestions, associades a la tramitació del permís de residència i treball al nostre país, dependent del Ministeri de Treball i Immigració.

A partir de la sessió informativa, els participants poden fer servir el nostre servei d'assessorament i suport per aquells dubtes que no acaben de saber resoldre, o per tenir coneixement de les seves possibilitats de participació al teixit social del municipi com a ciutadà/na.

Durada

L'atenció grupal és una actuació estructural que es desenvolupa al llarg de tot l'any.

Sol·licituds

Per a participar en les accions grupals informatives i formatives els canals d'arribada són les diferents U.T.S. de Benestar Social i a través del S.A.C.

Avaluació

Molts dels problemes individuals de la població d'origen estrangers són comuns en un bon nombre. El treball grupal permet primer optimitzar els processos

informatius i formatius inicials, al temps que els assistents són igualment conscients d'altres realitats paral·leles a les seves i és un punt de recolzament per al treball en el coneixement de l'altre i els principis bàsics de convivència.

Pel que fa a les sessions del Pla d'acollida, de les classes de català i de les visites guiades a Dalt Vila, la conclusió és molt satisfactòria, tan pel nivell de participació a les diverses activitats, com per la implicació dels participants en el procés.

Pel que fa a les sessions d'arrelament, des del mes de març de 2009, data del seu començament, fins a finals de desembre, es van realitzar 25 sessions d'arrelament, dividides en dos grups d'assistents per sessió. El número total de participants va ser el següent:

129	140	269

D'aquestes 269 persones, es va tramitar l'informe d'arrelament de 138.

Les sessions a més a més d'informatives, funcionen com una primera etapa per a la tramitació dels informes d'arrelament. Les persones participants a les sessions no sempre compleixen amb tots els requisits per a la tramitació, o des del servei d'assessorament són redirigides a una opció més directa o possible de regularització per al seu cas particular.

5. Àrea de Treball comunitari

Descripció

El treball comunitari suposa l'atenció, mediació, assessorament i suport de col·lectius organitzats de la ciutadania del municipi i la gestió adequada de l'ús de l'espai públic.

Aquesta tasca es desenvolupa a través de reunions d'assessorament, visites a les seus de col·lectius o per contacte via mail o telèfon i visites als mateixos barris o zones del municipi que requereixen de la nostra presència.

Destinatari i requisits

Col·lectius de ciutadans residents al municipi d'Eivissa.

Atencions que ofereix

Tasques d'assessorament i suport.

Mediació d'interessos entre els diferents grups que componen el barri/zona i el teixit comunitari.

Durada

L'atenció comunitària a la diversitat és un eix estructural i es pot accedir a ell durant tot l'any.

Sol·licituds

A través de qualsevol de les oficines dels Serveis Socials al municipi.

Avaluació

El treball comunitari es realitza tant a petició de les persones, grups i associacions, com a través del contacte directe i de carrer del servei de mediació:

- Correcció.
- Suport en la posada en marxa de projectes.
- Suport econòmic a iniciatives d'altres departaments de l'Ajuntament des d'una perspectiva d'origen.
- Concurs a subvencions en matèria d'immigració (de qualsevol entitat pública o privada).
- Mediació entre les activitats de la Mesquita d'Eivissa i els veïns del barri.

6. Àrea de Formació

Descripció

L'àrea de Formació pretén ser un punt de partida en l'acollida de les persones nouvingudes al nostre municipi per a donar a conèixer la nova realitat sociocultural que envolta la persona nouvinguda i a la seva família.

La formació a nivell del personal d'atenció dels departaments de l'Ajuntament d'Eivissa amb contacte amb les persones d'origen estranger, ens permet donar una millor qualitat de tractament i d'informació.

Destinatari i requisits

Persones nouvingudes residents al municipi d'Eivissa i personal de l'administració pública que la seva tasca es desenvolupa majoritàriament en l'atenció al públic.

Atencions que ofereix

Durant l'any 2009 es van realitzar dues accions formatives:

- Una formació interna per al personal de l'Ajuntament d'Eivissa, dividida en dos mòduls:

Curs d'Atenció a la Diversitat: La immigració, el coneixement cultural i la intervenció.

- Mòdul I: Divendres dia 13 de novembre de 2009. 5 hores

- Mòdul II: Divendres dia 19 de desembre de 2009. 5 hores

- Una formació interna per a l'equip de mediació de la Regidoria de Benestar Social:

Curs de Formació en Igualtat de Gènere: 11 de desembre de 2009. 5 hores.

Durada

El curs d'atenció a la diversitat va tenir una durada total de 10 hores.

El curs de formació en igualtat de gènere va tenir una durada de 5 hores.

Sol·licituds

L'accés als cursos es va realitzar a través de la Regidoria de Benestar Social.

Avaluació

El curs de formació de 10 hores de durada, dividides en dues sessions de 5 hores cadascuna, es va programar per a un grup de 24 persones al matí, i per a un altre grup de 15 persones en horari de tarda. Les sessions matinals es van impartir a la seu de la Policia Local, i les sessions de tarda a la UTS Eixample.

Un total de vuit departaments i projectes van estar representats entre el participants d'aquesta formació, principalment personal del S.A.C., la Policia Local i Benestar Social.

La persona responsable de la formació va estar en Josep Palacios, Assessor en Polítiques Socials de la Direcció general de coordinació interdepartamental, al Departament de Presidència de la Generalitat de Catalunya.

L'objectiu general era l'adquisició de noves competències professionals en l'àmbit de la intervenció i atenció a les persones en un context d'interculturalitat.

En els objectius específics es volia per una banda situar el fenomen de la immigració i el canvi sociocultural a les ciutats, i per una altra treballar directament amb

casos i problemes quotidians dels diferents serveis en l'atenció a persones nouvingudes.

Aquestes dues jornades van contribuir a completar els objectius fixats a priori, i van servir igualment per a conèixer de primera mà els diferents serveis i problemes d'atenció dels departaments de l'Ajuntament, entre persones de diferents àmbits. La conseqüència directa és un major coneixement de l'estructura interna de funcionament i una major coordinació entre serveis.

El curs de Formació en Igualtat de Gènere va estar destinat a l'equip de mediació de la Regidoria de Benestar Social. La persona responsable de la formació va ser na Marielva Rísquez, experta en la igualtat de tracte des d'una perspectiva de gènere.

L'objectiu general d'aquesta formació era la introducció de la perspectiva de gènere dintre del treball amb població immigrant.

Com a objectius específics es volia primer cobrir la perspectiva de gènere dintre de les sessions informatives desenvolupades al Pla d'acollida, segon una visió aclaridora per a la intervenció en situacions de conflicte de gènere i cultural amb persones d'altres orígens, i finalment algunes eines bàsiques per al treball quotidià on la perspectiva de gènere ha de estar sempre present.

Durant aquesta jornada es van treballar moltes d'aquestes situacions concretes de tractament de gènere i es va proporcionar una documentació i contactes per a continuar el treball. Aquest primer apropament a una visió global d'origen, gènere i nova ciutadania, es un punt important en la futura planificació i realització de projectes cap a la integració i la convivència social.

7. Àrea de Mediació Intercultural

Descripció

Aquest projecte desenvolupa accions individuals, grupals i comunitàries amb el suport dels mediadors interculturals. El projecte de mediació vol facilitar la integració social de les persones i famílies procedents de països estrangers, especialment extracomunitaris, i intervenir amb dels ciutadans i serveis municipals per a possibilitar l'acostament i la convivència així com el treball comunitari dins l'espai públic de la nostra ciutat.

L'equip de mediació realitza aquestes accions tant de forma individual com conjunta, amb d'altres equips de la Regidoria de Benestar Social. Igualment col·labora transversalment amb d'altres departaments i projectes de l'Ajuntament d'Eivissa, per facilitar les accions que es volen posar en marxa. Igualment forma part de la Xarxa de Mediació del Govern de les Illes Balears, espai de treball on s'actualitzen i comparteixen contínuament els continguts i els projectes d'interès en matèria d'immigració i convivència ciutadana.

Destinatari i requisits

Les persones estrangeres que viuen al municipi d'Eivissa.

Atencions que ofereix

- Organització d'accions a nivell comunitari per afavorir la integració i el respecte a la diversitat.

- Suport i assessorament a persones, famílies i col·lectius per a facilitar la seva integració a l'estructura social i econòmica del municipi.
- Suport i assessorament a associacions d'origen estranger de models de funcionament intern, planificació de projectes, i possibilitats de finançament del seu manteniment i dels seus projectes.
- Assessorament per als projectes i justificacions presentats a les subvencions de la Regidoria de Benestar Social.
- Participació a la Xarxa de Mediació del Govern Balear.
- Intervencions comunitàries per a combatre l'exclusió social.
- Suport a la mediació en cas de conflicte per raons culturals.

Durada

Durant tot l'any 2009.

Sol·licituds

A través de les diferents Unitats de Treball Social.

Requeriment per part dels diferents departaments del consistori o d'altres entitats.

Avaluació

L'equip de mediació a participat al llarg d'aquest any en projectes d'intervenció social, de suport associatiu, i col·laboració i coneixement d'altres realitats a les nostres illes.

A nivell d'intervenció social, s'han desenvolupat dos projectes.

El primer d'ells de treball al carrer i de recolzament del servei del C.A.M. (Centre d'acollida municipal). De

juny a setembre es va realitzar una intervenció a l'antic edifici de la Comandància Militar, on unes quaranta persones ocupaven les diferents estàncies d'aquest edifici abandonat, en unes condicions higièniques i socials precàries. El treball en un primer moment es va centrar en el coneixement d'aquestes persones i donar un suport informatiu i d'acompanyament per a fomentar la seva inclusió social. En un segon moment es va continuar aquesta tasca, recolzada amb la col·laboració amb el C.A.M. per poder assolir l'arribada de noves persones als serveis externs o a l'acollida de nit, de les persones que anaven sortint de l'edifici i cercaven una solució a la seva situació. Les tasques de recolzament al C.A.M. també es van dur a terme des de finals de juny fins a les primeres setmanes d'octubre.

El segon projecte va estar estructurar un servei de repartiment d'excedents d'aliments de la Unió Europea per a les persones més necessitades. Al llarg de dos mesos es va organitzar l'emmagatzemen, preparació de lots i distribució d'aquests aliments.

El numero total de lots de menjar repartits va estar de 285, i el numero de persones ateses va estar de 137.

A nivell de suport associatiu l'equip de mediació treballa regularment en l'assessorament i suport dels diferents col·lectius d'origen estranger que volen organitzar-se per atendre les demandes més importants dels seus socis. En un primer apropament es mesuren les necessitats concretes plantejades per aquestos col·lectius, i en un segon moment s'actua en funció de la demanda feta, tant de forma directa, a través de la Regidoria de Benestar Social, com indirecta, mediant amb d'altres departaments o institucions.

Al llarg de l'any 2009 les accions més destacades han estat:

- Associació de Residents Senegalesos: Assessorament i suport per a l'estructuració de les seves activitats.
- Associació d'Equatorians d'Eivissa i Formentera: Assessorament i suport per a la seva organització i planificació d'esdeveniments. Orientació per organitzar el repartiment d'aliments.
- Centre Islàmic d'Eivissa: Assessorament i suport per a la seva organització i planificació d'esdeveniments veïnals. Gestió per la obtenció d'un espai públic durant el Ramadà. Mediació amb la Regidoria de Participació ciutadana per a la integració i convivència de l'espai de la Mesquita al barri dels Molins. Orientació per organitzar el repartiment d'aliments.
- Associacions d'immigrants en general: Informació i assessorament per la demanda de diferents tipus de subvencions públiques, tant pel manteniment dels seus serveis com per a la realització de nous projectes.

Finalment, l'equip de mediació participa a la Xarxa de Mediació del Govern de les Illes Balears, espai on els mediadors de les diferents entitats públiques de Balears comparteixen les seves experiències i projectes. Aquesta Xarxa funciona de forma virtual a través d'una pàgina d'internet on es realitza el contacte més ràpid i on es penegen els documents més importants de cada acció, i de forma presencial a través de reunions i jornades formatives insulars o interinsulars entre els mediadors, on treballem qüestions específiques i casos concrets.

ATENCIÓ A PERSONES EN PROCÉS **D'INCLUSIÓ SOCIAL**

L'any 2009 es mantenen els indicadors que delaten una consolidació de la recessió econòmica, mantenint-se amb un lleuger augment el nombre de sol·licituds de renda mínima d'inserció que va augmentar considerablement l'any 2008, així com l'ocupació de llarga durada del centre d'acolliment i la saturació del menjador social.

Eivissa no està exempta de patir les repercussions del seu desenvolupament econòmic, de manera que la implementació i modernització de serveis és una tasca inexorable en una comunitat que creix i pateix la capitalitat fàctica de la illa.

Durant l'any 2009 l'Ajuntament d'Eivissa té representació tècnica i política en la "Mesa d'Exclusión", on es treballa conjuntament amb altres entitats per la creació del Nou Centre Integral.

CENTRE D'ACOLLIMENT MUNICIPAL

(dades extretes de la memòria del CAM realitzada per l'entitat Arquitempo)

Descripció

Centre destinat a persones sense sostre o transeünts en situació de necessitat per oferir-los allotjament i alimentació entre altres prestacions bàsiques, durant un període determinat per donar suport a la persona perquè superi la situació de necessitat determinada. En aquest sentit, és també molt important donar la informació i l'assessorament necessari, així como acompanyar la persona en tot el procés, fent un seguiment diari. L'objectiu és resoldre la situació de necessitat, en molts casos amb una reinserció sociolaboral.

Destinatari i requisits

S'atendran totes aquelles persones que per la seua situació social i econòmica concreta no poden fer-se càrrec de la manutenció d'una llar, sempre que estiguin documentades, i depenent de la problemàtica detectada es seguirà el protocol d'acolliment corresponent.

Atencions que ofereix

Servei d'acollida, menjador, dutxa, bugaderia i consigna.

Aprenentatge d'hàbits de convivència i d'higiene.

Informació general, informació de recursos i orientació laboral.

Assessorament i contenció a les persones amb especials dificultats.

Motivació per entrar a un programa adequat a les necessitats concretes de la persona.

Durada

Inici: 1 de gener de 2009

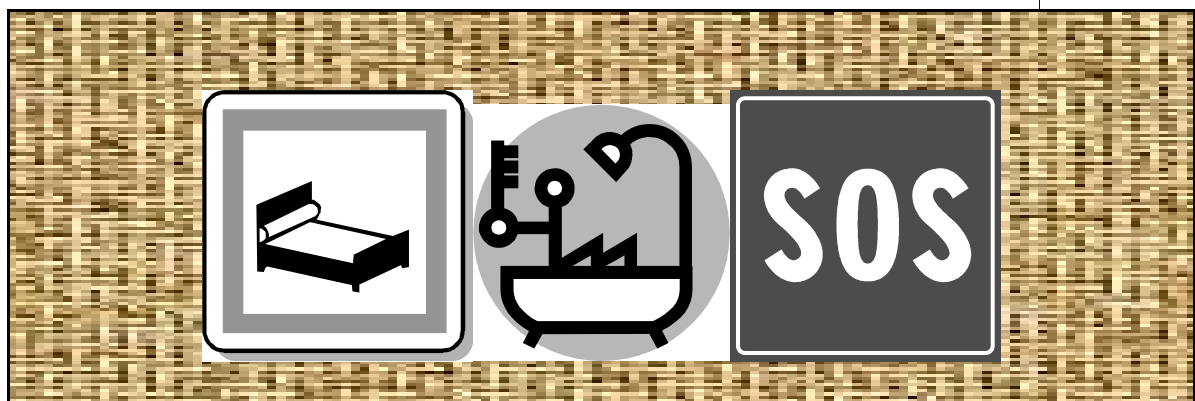
Finalització: 31 de desembre de 2009

Sol·licituds

Les persones no residents a l'illa d'Eivissa podran adreçar-se directament al Centre d'Acollida. Les persones residents s'han d'adreçar a les unitats de treball social corresponents per a la pertinent derivació.

Avaluació

Quant a la població atesa es mantenen els índexs dels anys anteriors. Donant-se un augment quant a la mitja de pernoctacions per usuari, passant de 25,43 a 40,88 nits per usuari, de manera que els usuaris baixen de 209 a 136 altes, pujant l'ocupació del 72,60% al 76,16%; com es pot veure amb més detall en la memòria corresponent del CAM.



Extracte resum de la memòria del CAM:

	2008		2009		variació absoluta (diferència 2009- 2008)	variació relativa (augment o disminució)
CONDICIONS DEL RECURS						
places disponibles	20	places	20	places	0	
nits de servei a l'any	366	nits	365	nits	-1	-0,27%
places disponibles a l'any	7.320	places a l'any	7.300	places a l'any	-20	-0,27%
NIVELL D'OCUPACIÓ						
places utilitzades a l'any	5.314	places ocupades	5.560	places ocupades	246	4,63%
mitja de places ocupades per nit	14,52	places per nit	15,23	places per nit	1	4,92%
ocupació mitja	72,60%	ocupació	76,16%	ocupació	4%	4,92%
RELACIÓ USUARIS-RECURS						
altes d'usuaris acollits	209	altes d'usuaris	136	altes d'usuaris	-73	-34,93%
baixes d'usuaris acollits	206		120		-86	-41,75%
mitja de pernoctacions per usuari	25,43	nits per usuari	40,88	nits per usuari	15,46	60,79%
serveis externs	226		244		18	7,96%
prestacions externes	211		226		15	7,11%

RENDA MÍNIMA D'INSERCIÓ

(dades extretes de la memòria realitzada pel servei de RMI del CIE)

Descripció

Prestació social de tipus econòmic dirigida a la cobertura de les despeses bàsiques per a la supervivència. Queda regulada pel Decret 117/2001, de 28 de setembre. La gestió de la RMI és competència dels Consells Insulars, havent-se establert que els serveis socials d'atenció primària municipals, concretament de l'Ajuntament d'Eivissa, són els responsables de la seua tramitació i remissió al Consell Insular d'Eivissa.

Destinatari i requisits

La persona titular i les beneficiàries que reuneixen els requisits establerts en l'esmentat Decret, entre d'altres:

Que estiguin empadronats o s'empadronin en el moment de fer la sol·licitud.

Que acreditin residència continuada de 6 mesos a les Illes Balears anteriorment a la demanda.

Que constitueixin una llar independent com a mínim 6 mesos abans de la sol·licitud (amb excepcions).

Que siguin majors de 25 anys (amb excepcions).

Atencions que ofereix

El contingut de la RMI s'articula sobre dos eixos complementaris. Per una part, la prestació econòmica i per l'altra els plans d'inserció i reinserció social i laboral. L'import de la prestació econòmica estarà composta per una prestació bàsica de caràcter periòdic, que al 2008 correspongué a 392,38 €.

Durada

L'import de la prestació econòmica es concedirà per a un període de 12 mesos, abonant-se de forma mensual i revisant-se semestralment. S'estableix la possibilitat de pròrroga en circumstàncies d'extrema necessitat.

Sol·licituds

A través de les unitats de treball social.

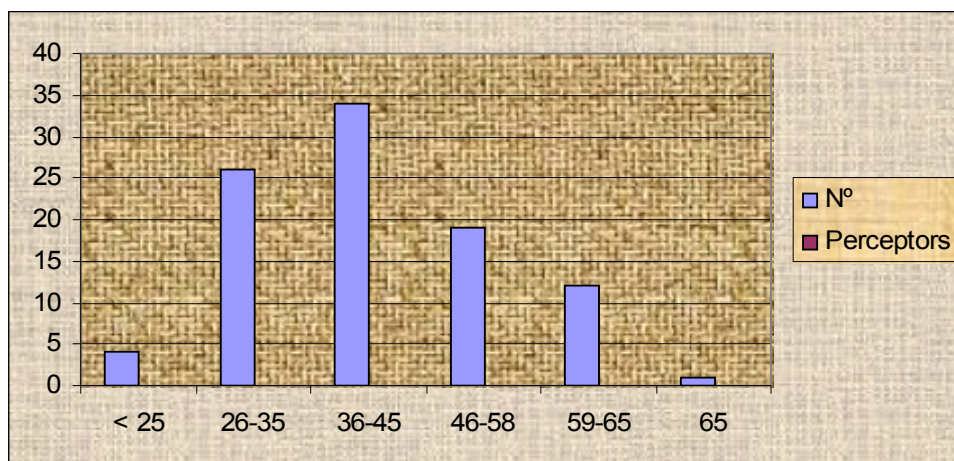
Avaluació

A les unitats de treball social de l'Ajuntament d'Eivissa la demanda de la prestació social de *Renda Mínima d'Inserció* al 2009 ha augmentat en relació al període anterior 2008 en dos casos més, el municipi d'Eivissa ha set el principal receptor i el que més sol·licituds ha tramitat de la prestació de RMI de l'illa:

- 38 casos han fet sol·licitud de la prestació a les diferents unitats de treball social del municipi d'Eivissa. El que representa un petit augment del 8,57% (l'any passat l'augment va ser del 35%).
- 55 persones han estat perceptores de la RMI al llarg de l'any 2009. El que representa un augment del 52,78%% en relació a l'any 2008 (36 perceptors de la RMI). El que representa el 57,29% de del total de perceptors de l'illa.
- El 62,50% dels casos atesos al servei de RMI són dones i el 37,50% són homes.

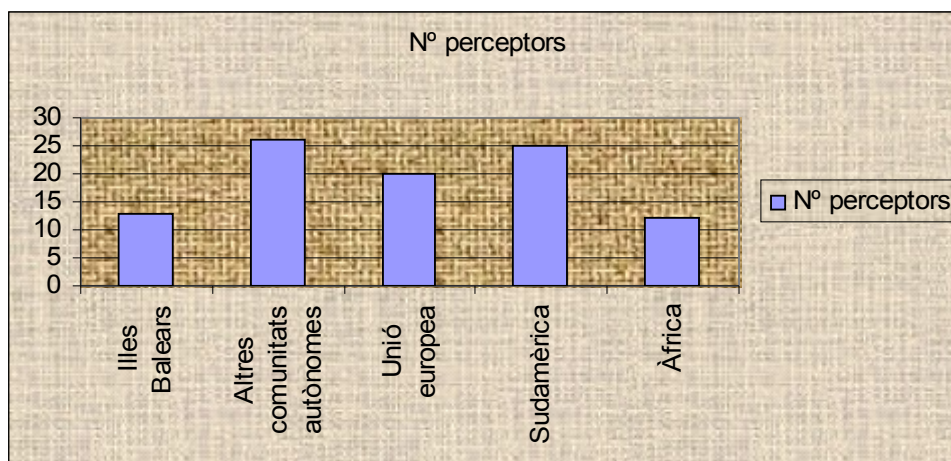
CARACTERÍSTIQUES DELS USUARIS

Edat dels usuaris



Com es pot observar a la gràfica les franges d'edat 26-35 anys i 36-45 anys són ostensiblement majors, de manera que els usuaris de 26 a 45 anys representen el 62,5% del total.

Origen dels usuaris



	Illes Balears	Altres comunitats autònomes	Unió europea	Sudamèrica	Àfrica
Nº perceptors	13	26	20	25	12
%	13,54%	27,08%	20,80%	26,04%	12,50%

Com es pot observar a la següent gràfica els perceptors estrangers representen un percentatge del 59,34 que és lleugerament inferior al registrat l'any passat (62,5%); essent l'origen sud-americà el majoritari amb un percentatge del 26.04%.

Cal tenir en compte en relació a aquestes dades que les característiques familiars són que el 44,79% dels perceptors tenen fills menors, el 21,87% són famílies monoparentals i que el 60% dels perceptors són dones.

Per altra banda ens trobem amb característiques majoritàries de manca de formació i manca d'experiència laboral. El 57,29 són aturats de llarga durada, el 38,54% no ha tingut mai un contracte laboral i el 58,33% presenten manca de formació ocupacional.

Per tant, ens seguim trobant amb un perfil majoritari que reuneix les màximes característiques de vulnerabilitat i que seria una dona separada, estrangera, d'uns 35 anys amb fills menors, aturada de llarga durada, pot ser no hagi estat contractada mai i que no té formació ocupacional.

MENJADOR SOCIAL: SERVEI CONVENIAT AMB CARITAS

(fitxa elaborada per Càritas)

Descripció

Servei gestionat per Càritas i subvencionat per la Mesa contra la Exclusió que proporciona àpats de forma temporal a persones amb necessitats socials.

Destinataris i requisits

Persones sense sostre i en risc de exclusió social o sense cap possibilitat de cuinar i/o conservar aliments, amb necessitat de la supervisió d'una dieta equilibrada, etc.

Atencions que ofereix

Servei obert de dilluns a diumenge amb horari de sopar de 18.45 a 19.45 hores els 365 dies de l'any.

Durada

La que acordin els professionals després de l'estudi i la valoració amb l'usuari.

Sol·licituds

Poden adreçar-se a les unitats de treball social. Les persones ateses pel Centre d' Acollida Municipal hi accedeixen mitjançant aquest recurs. Disposarà de 40 places després de la renovació el menjador que es du a terme en aquest moment al mateix menjador i 20 al centre d'acolliment municipal.

Avaluació

Al llarg de l'any 2009 s'han subministrat un **total** 18.378 àpats a 201 persones; 11.995 al mateix menjador i 6.383 al CAM.

Quant al perfil dels usuaris destacar que el 81% són homes i el 19% són dones.

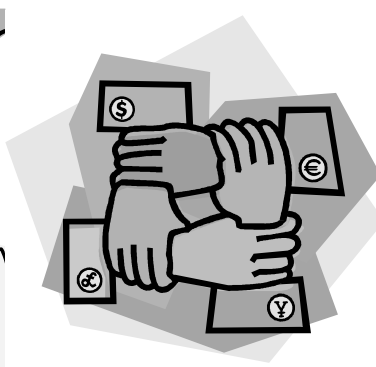
DINAMITZACIÓ DE LA PARTICIPACIÓ SOCIAL

Seguim fomentant el voluntariat social a través d'actuacions tant consolidades i diverses com el manteniment dels convenis amb entitats de l'àmbit social i socio sanitari, la Mostra d'entitats solidàries, que l'any 2009 va arribar a la novena edició, diferents activitats o a través dels 60.000 euros que s'han lliurat mitjançant subvencions a les associacions.

Programa d'Atenció al voluntariat i a l'associacionisme

Àrees de:

- 1. Activitats**
- 2. Formació**
- 3. Convenis i acords amb entitats**
- 4. Subvencions a entitats sociosanitàries**



1. Àrea d'activitats

Descripció

Com cada any, des de la Regidoria de Benestar Social, es realitzen una sèrie d'activitats amb la vocació de fomentar la participació ciutadana a través d'aquestes dos vies, associacionisme i voluntariat.

La primera d'aquestes activitats es la Mostra d'Entitats Solidàries, que en el any 2009 va arribar a la seva novena edició. Durant una jornada, el Passeig de Vara de Rei s'omple de parades, activitats i un escenari per a que diferents associacions de l'àmbit sociosanitari, immigrant i cultural, ofereixen la seva informació i sigui visible la important xarxa associativa existent al municipi. En aquesta edició van participar 61 associacions.

En aquesta edició es va realitzar un concurs per al cartell informatiu de la Mostra i per escollir un logotip que sigui a partir d'ara la imatge de futur de la Mostra d'Entitats.

La segona activitat és l'acompanyament de persones majors i amb necessitats especials al Mercat Medieval d'Eivissa. L'activitat està oberta a les persones majors de les residències d'Eivissa, i a persones amb necessitats especials de les associacions sociosanitàries d'Eivissa. Aquesta activitat es programa per als dos primers dies del Mercat. Per a poder acompanyar a aquestes persones la col·laboració dels voluntaris és imprescindible. L'activitat es va desenvolupar dos dies, el primer amb persones amb mobilitat i amb mobilitat reduïda, i el segon amb persones amb mobilitat.

La tercera activitat va ser la Festa del Voluntariat. Per a celebrar el dia del voluntariat, es va programar una festa per a totes les associacions i voluntaris que han estat col·laborant amb l'Ajuntament durant aquest any. La festa era la clausura d'una sèrie d'activitats formatives i informatives que s'havien desenvolupat els dies anteriors, i que estan registrades a l'àrea de formació.

Aquest darrer any, també s'ha posat en funcionament un nou mecanisme per la captació de voluntariat per tal que participi donant suport i recolzament en aquelles àrees i activitats que l'Ajuntament requereixi la mobilització d'un gran nombre de persones o bé d'activitats puntuals portades a terme pels propis voluntaris i promogudes per la pròpia institució.

Destinataris i requisits

Associacions del municipi d'Eivissa i persones interessades en el voluntariat.

Atencions que ofereix

- Donar a conèixer les associacions de caire socio sanitari, immigrant i cultural del nostre municipi i la seva activitat.
- Fomentar la participació ciutadana en activitats associatives i de voluntariat.
- Destacar la feina i el paper essencial dels voluntaris en el suport d'activitats tant d'associacions, como d'organismes sense finalitat de lucre, com amb l'Ajuntament d'Eivissa.
- Donar suport a totes les associacions que realitzen una feina permanent per arribar a tot tipus de col·lectius, especialment amb els que tenen necessitats especials.

Durada

La Mostra d'Entitats Solidàries es va dur a terme el 25 d'abril de 2009.

Les activitats del Mercat Medieval van desenvolupar-se el 8 i 9 de maig de 2009.

La Festa del Voluntariat es va realitzar el dia 20 de desembre de 2009.

Sol·licituds

La participació a la Mostra d'Entitats es pot demanar a través de la Regidoria de Benestar Social, U.T.S. Ponent, i a través de la Plataforma Socio sanitaria d'Eivissa.

La participació com a voluntari/ària al Mercat Medieval es realitza a través de la U.T.S. Ponent.

Avaluació

La IX Mostra d'Entitats Solidàries va veure la participació de 61 associacions al llarg de tot el Passeig Vara de Rei, la més nombrosa fins ara. La preparació d'aquesta activitat va començar mes i mig abans, per una banda amb la formació dels diferents grups de treball que col·laboren a la preparació i que formen tan representants de les associacions com personal de l'Ajuntament, i que treballen en els aspectes de preparació d'espectacles, muntatge i desmuntatge dels estands. Per una altra banda amb l'organització material i logística de totes les coses necessàries per a poder donar acollida tant a les 61 associacions, com als visitants que al llarg del dia s'apropen a Vara de Rey.

La jornada es va desenvolupar amb tota normalitat i amb una nombrosa assistència de públic tot el matí i al migdia. L'horari previst d'exposició de les associacions era de 11.00 a 21.00 hores. La valoració es molt positiva pel nivell de participació i per la implicació de noves associacions en la organització de l'encontre, com també per la continuïtat de moltes associacions

des de l'inici de la Mostra. Un dels punts forts d'aquestes Mostres és la possibilitat de conèixer de primera mà les diferents atencions que procuren les associacions, i la visualització de totes elles en el mateix espai, procurant una major informació a la població de Vila i inclús de contacte entre les mateixes associacions.

Les jornades d'acompanyament de persones majors i amb necessitats especials al Mercat Medieval van mobilitzar un total de:

- Divendres 8 de maig: 99 usuaris + 103 persones voluntàries i de recolzament.
- Dissabte 9 de maig: 40 usuaris + 80 persones voluntàries i de recolzament.

Cal destacar la implicació de totes les persones voluntàries en aquesta activitat.

Per a les persones majors suposa un dia de sortida de la Residència i per les persones amb necessitats especials el poder compartir esdeveniments a l'espai públic. Són dos jornades consolidades a les activitats de voluntariat que desenvolupa l'Ajuntament d'Eivissa, i una bona ocasió per a compartir temps amb les persones més vulnerables per gaudir dels espais públics.

El 18 de febrer, com a clausura d' una conferència sobre el fet immigrant, i un curs de formació per associacions, van celebrar la Festa del Voluntariat. La voluntat era reunir als voluntaris participants en les activitats desenvolupades a l'Ajuntament al llarg de l'any i a les associacions implicades, com agraïment a la seva tasca quotidiana.

2. Àrea de formació

Descripció

Una de les tasques que pensem que es poden realitzar des de l'Ajuntament d'Eivissa envers les associacions i el voluntariat és el suport en la formació per acomplir i millorar la seva disposició participativa i assistencial.

Per aquesta raó per l'any 2009 es van programar dos activitats de caire formatiu:

Una Conferència al Club Diari d'Eivissa, el 18 de desembre de 2009, amb el títol de: "D'immigrants a nous ciutadans".

Unes jornades formatives per a associacions amb el títol: "Associacionisme a l'àmbit local". El primer mòdul es va realitzar el 14 de novembre, i el segon el 20 de desembre, amb un total de 10 hores formatives.

Una altra activitat desenvolupada per l'equip de la Regidoria, va ser l'assistència al Congrés Estatal de Voluntariat.

Destinataris i requisits

Totes les associacions d'àmbit immigrant, sociosanitari i sociocultural del municipi d'Eivissa. Tots els voluntaris col·laboradors del municipi.

Atencions que ofereix

Formació i atenció a les activitats d'associacions i voluntaris

Durada

Les jornades formatives per associacions "Associacionisme a l'àmbit local" es van realitzar:

- Mòdul I: Dissabte 14 de novembre, de 9.00 a 14.00 hores.
- Mòdul II: Dissabte 20 de desembre, de 9.00 a 14.00 hores.

La Conferència "D'immigrants a nous ciutadans" es va realitzar el dijous 18 de desembre, a les 20.00 hores, al Club Diari d'Eivissa.

La Festa del Voluntariat va tenir lloc el 20 de desembre.

Sol·licituds

A través de la Regidoria de Benestar Social.

Avaluació

La formació per assolir tasques de caire organitzatiu i realització de projectes, és sempre un element important i de gran reconeixement pels participants. A partir de les necessitats detectades i les necessitats expressades directament per les organitzacions, es va dissenyar una estratègia d'intervenció formativa en diferents etapes, per a poder donar un suport i unes eines de planificació, organització, execució, avaluació i justificació a aquestes organitzacions. La primera passa va ser el curs de formació, que va situar les associacions en el seu àmbit, la seva possibilitat d'estructuració, la importància del treball en xarxa, i la planificació i preparació necessària per poder treballar amb subvencions públiques.

A les jornades van assistir representants d'un total de 22 associacions.

3. Convenis i acords amb entitats i serveis

Descripció

El conveni/acord defineix la relació entre la Regidoria de Benestar Social i altres institucions o entitats no lucratives, per a la coproducció de serveis o realització d'activitats. Amb això es pretén oferir a les institucions i a les entitats, des de la línia de corresponsabilitat, una actuació coordinada per tal d'oferir conjuntament serveis de qualitat.

Destinatari i requisits

Institucions i serveis d'àmbit d'actuació en serveis socials.

Associacions ciutadanes sense ànim de lucre a l'àmbit de la Ciutat d'Eivissa o dels seus barris.

Estar constituït com associació entitat legalitzada i realitzar les accions dirigides als ciutadans del municipi d'Eivissa.

Atencions que ofereix

Convenis amb institucions i altres administracions.

Suport a entitats i serveis.

Convenis o acords amb associacions centralitzades que treballen en: salut, esplai, serveis socials, col·lectius amb especials dificultats, etc.

Acorda amb associacions territorials per a activitats de lleure i esplai, adreçades a la infància i joventut.

Durada

Segons s'estableixi en l'acord o conveni.

Sol·licituds

Poden adreçar-se a la Regidoria de Benestar Social de l'Ajuntament d'Eivissa.

Avaluació

L'Ajuntament d'Eivissa ha mantingut línies de col·laboració amb un total de 14 entitats que a continuació s'anomenen:

- Conveni de col·laboració entre el Consell Insular i l'Ajuntament d'Eivissa en matèria d'acció social, Pla Concertat de Prestacions Bàsiques.
- Conveni entre l'Ajuntament d'Eivissa i la Conselleria de Presidència i Esports del Govern Balear per a la Prevenció i inserció social dirigit als infants i dones d'ètnia gitana dels barris de sa Penya i la Marina".
- Conveni de col·laboració entre l'Ajuntament d'Eivissa i la Plataforma Sociosanitària de les Pitiüses.
- Conveni de col·laboració entre l'Ajuntament d'Eivissa i l'Associació de familiars de malalts d'Alzheimer.
- Conveni de col·laboració entre l'Ajuntament d'Eivissa i Càritas d'Eivissa.
- Conveni de col·laboració entre l'Ajuntament d'Eivissa i la Fundació Ignacio Wallis.
- Conveni de col·laboració entre l'Ajuntament d'Eivissa i l'Associació de Llars d'Infants de la PIMEEF.
- Conveni entre l'Ajuntament d'Eivissa i l'Obra Social de la Caixa i l'Associació de gent gran d'Eivissa "L'Esplai".
- Conveni de col·laboració entre l'Ajuntament d'Eivissa i l'Associació de Familiars de Malalts Mentals (APFEM) en matèria de prevenció assistència i rehabilitació a persones amb trastorns mentals.
- Conveni de col·laboració entre l'Ajuntament d'Eivissa i l'Assemblea Insular de Creu Roja d'Espanya.
- Conveni de col·laboració entre l'Ajuntament d'Eivissa i l'Associació de Donants de Sang d'Eivissa.

4. Subvencions a entitats sociosanitàries

Descripció

Dotació econòmica amb càrrec al pressupost municipal per a la realització de programes o activitats d'atenció i promoció social. Es dóna prioritat a aquells programes que tinguin en compte actuacions preventives, d'assistència o de reinserció que afavoreixin la integració dels col·lectius més desfavorits dels diferents grups de població: infància, joves, vellesa, dona, discapacitats, toxicòmans i altres grups amb necessitats.

La finalitat d'aquestes subvencions és la de donar suport econòmic a les iniciatives encaminades a millorar la situació de persones o grups amb greus dificultats socials.

Destinataris i requisits

Persones jurídiques, associacions o entitats i grups sense afany de lucre i que donen serveis o activitats relacionades amb el benestar social.

Per a poder optar a aquestes subvencions cal reunir els següents requisits:

Tenir seu social i actuació dins el municipi.

Presentar la sol·licitud dins el termini, acompanyada de la documentació que marca la convocatòria anual de subvencions.

Presentar el projecte que s'ha de subvencionar.

Estar donat d'alta al registre d'entitats d'aquest Ajuntament.

Documents de referència: Reglament Municipal de participació ciutadana

Atencions que ofereix

Subvenció econòmica no superior al 50% del cost real de l'activitat.

Durada

Anual. Termini de sol·licituds durant el primer trimestre.

Sol·licituds

Les sol·licituds es presenten amb instància al Registre General de l'Ajuntament.

Avaluació

La quantitat lliurada a les diferents entitats l'any 2009 ha estat de 60.000 €.

Les entitats que han rebut subvenció a càrrec del pressupost de l'any 2009 són les següents:

ADISAMEF	2.222,22 €
Associació Residents Senegalesos d'Eivissa	2.222,22 €
DEFORSAM	5.000 €
APNEEF	5.000 €
ASPANADIF	5.000 €
AFFAC	5.000 €
AECC	5.000 €
ALAS	2.222,22 €
Sa Colometa	4.444,44 €
Col·lectiu Gay, Lèsbic i transexual d'Eivissa	2.222,22 €
Assoc. De Voluntaris Magna Pityusa	3.888,89 €
A.C.I.B. Delegació de Celíacs d'Eivissa i Formentera	2.222,22 €
Federació Pitiusa d'Associacions de Majors	4.000 €
Club de Jubilats del Mar d'Eivissa i Formentera	4.000 €
Associació de Sords i Amics d'Eivissa i Formentera	2.222,22 €
Assoc. Cultural de Residents Uruguaians d'Eivissa i Formentera	2.222,22 €
Assoc. De Mauritans	2.222,22 €

FORMACIÓ D'ALUMNAT EN PRÀCTIQUES

Descripció

La Regidoria de Benestar Social ofereix llocs de formació en pràctiques per als alumnes d'aquells centres universitaris i no universitaris que ho sol·licitin formalment.

En l'afany de millorar la qualitat d'aquest àmbit es vol col·laborar en la formació de futurs professionals dels serveis socials, laborals i socioeducatius, o professions relacionades directament o indirecta en aquest àmbit. Això també ens permet crear canals de comunicació entre la Universitat i l'Entitat local a fi de conèixer els nous models d'intervenció i millorar la qualitat del servei que ofereix la Regidoria.

Destinatari i requisits

Els alumnes han d'estar matriculats en aquelles institucions educatives que prèviament hagin sol·licitat signar un conveni de pràctiques amb la Regidoria de Benestar Social de l'Ajuntament d'Eivissa.

Poden ser alumnes universitaris de Treball Social, Educació Social, Psicologia, Pedagogia, etc. Alumnes de mòduls professionals d'Animació Sociocultural, Intervenció sociosanitària, Intervenció Social, Administratiu, etc.. Alumnes d'auxiliar d'ajuda a domicili, monitors de temps lliure, etc.

Atencions que ofereix

Informació i formació a l'alumnat sobre la institució i funcions específiques de la professió.

Supervisió contínua durant les pràctiques d'un tècnic amb el títol específic.

Durada

Dependrà dels crèdits establerts pels plans d'estudi de cada institució.

Sol·licituds

A través dels tutors de pràctiques de cada institució educativa. Les institucions educatives poden sol·licitar llocs de pràctiques a la Regidoria.

Avaluació

Durant el 2009 s'ofereix un espai de pràctiques a la Universitat de les Illes Balears i Conselleria d'Educació.

L'alumnat de pràctiques va superar satisfactòriament el període de pràctiques. A continuació es mostra la relació d'alumnes que han realitzat les seves pràctiques al Servei de Treball Social de l'Ajuntament d'Eivissa l'any 2009:

- 1 alumna d'Educació Social de la Universitat de les Illes Balears.
- 1 alumna de psicologia de la Universitat de les Illes Balears.
- 1 alumna cicle formatiu de Grau Superior d'Integració Social (IES Ramon Llull de Palma)

