

Eivissa

Patrimoni de la Humanitat



PLA DEL COLOR i ESTUDI CROMÀTIC DE LA CIUTAT D'EIVISSA





La recuperació del nostre patrimoni històric i artístic ha de ser i és un dels principals compromisos dels qui ens trobem a càrrec de les institucions. Preservar la identitat d'una societat és el primer pas per a legitimar les actuacions futures. Hem de conèixer d'on venim per saber on volem anar, i en aquest sentit, l'Ajuntament d'Eivissa no ha volgut mai oblidar el seu ric passat, com tampoc oblida el compromís adquirit amb el futur.

El Pla de Color i Estudi Cromàtic d'Eivissa és una de les moltes actuacions que es poden prendre per tal de conservar aquest valuós llegat històric. El manteniment dels colors tradicionals mediterranis que lluien originalment les façanes dels edificis més emblemàtics de la nostra ciutat és un pas més en la recuperació dels immobles. És l'element que arrodoneix un projecte rehabilitador integral.

Però aquest Pla resulta encara més valuós en la seua aplicació pràctica si tenim en compte que es refereix a una zona tan característica com és el casc antic, un aparador en el qual els nostres visitants busquen la imatge idíl·lica que cercaven a la nostra illa.

D'altra banda, les intervencions que d'ell se'n deriven tenen un relleu també especial, ja que estem parlant d'una zona declarada per la Unesco com a Patrimoni de la Humanitat i del seu entorn immediat. NO hem d'oblidar que aquest Ajuntament ha decidit posar en marxa un ambiciós projecte anomenat 'Pla Estratègic Eivissa 2020', per tal d'harmonitzar el conjunt del municipi amb els béns declarats Patrimoni Mundial, i especialment aquelles zones que es troben més properes.

Amb aquest projecte es vol contribuir a la construcció d'una ciutat més atractiva per als seus habitants i respectuosa amb el seu passat, alhora que crear un marc d'actuació complementari al desenvolupament del Pla de Rehabilitació de Façanes.

Xico Tarrés
Alcalde d'Eivissa

PLA DEL COLOR D'EIVISSA



INDEX

- 1.- INTRODUCCIÓ
- 2.- OBJECTIUS
- 3.- EQUIP DE TREBALL
- 4.- CRITERIS I METODOLOGIA
 - 4.1.- Àrea d'estudi.
 - 4.2.- Cens d'edificis.
 - 4.3.- Investigació.
 - 4.4.- Presa i anàlisi de mostres.
 - 4.5.- Duplicació i codificació dels colors.
- 5.- COLOR ORIGINALS
 - 5.1.- Colors deduïts per Paraments Principals i Ornaments.
 - 5.2.- Carta de Colors de Eivissa.
 - 5.2.1.- Colors de Paraments i Ornaments.
 - 5.2.2.- Colors de Fusteria.
 - 5.2.3.- Colors de Serralleria.
- 6.- RECOMANACIONS GENERALS
 - 6.1.- Pautes generals d'intervenció.
 - 6.2.- Materials i acabats.
 - 6.3.- Control cromàtic.
 - 6.4.- Materials a protegir. Tècniques i procediments.
 - 6.5.- Sistemes de pintat.
 - 6.6.- Característiques tècniques de productes.
- 7.- EDIFICIS CONCRETES
- 8.- EPÍLEG



PLA DEL COLOR D'EIVISSA



1.- INTRODUCCIÓ.

El patrimoni arquitectònic existent al país, deixat i abandonat durant moltes dècades, a tingut sortosament els últims anys, una reacció social dirigida a la necessitat de conservar i mantenir les edificacions i monuments que configuren les nostres ciutats, respectant l'estil arquitectònic, l'època de construcció i el color.

Conscient d'aquesta necessitat, l'Excel·lentíssim Ajuntament d'Eivissa, recolzat per el Col·legi Oficial d'Arquitectes i per el Col·legi Oficial d'Aparelladors i Arquitectes, a encarregat aquest treball, per a elaborar una paleta cromàtica per a les edificacions de la vila.

Aquest es un projecte acord amb la filosofia que sobre el color aplicat a l'arquitectura, té Pinturas Procolor (**PROTECCIÓ i COLOR**), marca integrada en Akzo Nobel Coatings S.A. , amb amplia experiència en aquests tipus d'estudis i de la seva posta en pràctica, con ho demostren las feines realitzades en diferents ciutats europees i espanyoles com: **Turi, Amsterdam, Roma, Barcelona** (estudi del Pla del Color i la posta en pràctica mitjançant la Campanya "Barcelona Posa't Guapa), **Alacant, Dénia** (Campanya Dénia Més i Més Bonica), **La Vila Joiosa, Sevilla** (Campanya "Pon Sevilla de Exposición"), **Blanca (Múrcia), Sta. Cruz de la Palma, Girona, Sitges, Lleida, Màlaga** (aplicació practica d'estudi mitjançant la campanya "Ponle Color al Centro"), **Orihuela, Palma de Mallorca, Melilla** (campanya "Sácale color), **Figueres, Reus, Real Sitio de San Ildefonso-La Granja, Cardedeu, Balmaseda, Peralada, etc..**



PLA DEL COLOR D'EIVISSA



El color és un element determinant en l'escena urbana, i és una dimensió essencial en l'arquitectura.

El color en qualsevol Centre Històric, és una manifestació de la seva cultura i s'ha de considerar en el mateix pla que els antics monuments o edificacions que configuren l'actual urb.

La recuperació dels colors originals, amb els que les façanes donaven vida als barris antics, es una feina que ens ajuda a descobrir la seva historia i que dona una sèrie de dades que ens permeten reconstruir la primitiva imatge d'aquest nucli urbà, amb personalitat pròpia i al voltant de la que han crescut las ciutats d'avui.

A més existeixen relacions del color amb l'entorn, la vegetació, la llum, el clima, la geologia, etc.; aquests paràmetres s'han de captar amb molta sensibilitat per evitar subjectivismes perillosos amb interpretacions que poden trencar aquesta unitat.

Sens dubte, en aquestes tasques de rehabilitació i restauració, el color te una importància fonamental, sempre que la seva aplicació sigui feta amb criteris harmònics i amb materials (pintures) de qualitat, que assegurin la seva estabilitat, aconseguint així el complir amb las característiques fonamentals per la pintura, com un material més de construcció, i que no son altres que la de protegir i decorar.



PLA DEL COLOR D'EIVISSA



Els èxits obtinguts en l'aplicació practica dels Plans dels Colors i Estudis Cromàtics efectuats i mencionats anteriorment, partint de l' iniciativa dels Ajuntaments amb els quals hem tingut l'honor de col·laborar, suposa impulsar el desenvolupament de la consciència ciutadana sobre la importància que té el color, aplicat en criteris harmònics en benefici de la conservació de l'arquitectura de les urbs i que formen part d'un patrimoni col·lectiu que tots hem de salvaguardar.



PLA DEL COLOR D'EIVISSA



2.- OBJECTIUS.

L'estudi cromàtic i Pla del Color de Eivissa, es un projecte d'investigació aplicada, amb l'objectiu clar de preservar el patrimoni arquitectònic d'un deteriorament progressiu, motivat per la falta de manteniment dels edificis, amb la corresponent pèrdua de les tradicions constructives originals.



La idea té precedents que marquen les pautes a seguir i demostren que instruments d'aquest tipus, degudament recolzats per l'administració municipal, mitjançant les campanyes de sensibilització ciutadana, poden donar resultats no només a mig, si no a curt termini.



PLA DEL COLOR D'EIVISSA



Amb la recerca històrica realitzada s'han trobat fotografies de 1894 i postals de l'època, cedides per l'arquitecte eivissenc Toni Marí Torres, així com lamine de quadres pintats per l'artista Josep Tarrés Palau, nascut a Eivissa el 2 de desembre de 1892, amb els quals recollen diferents racons de la ciutat amb tot el seu acolorit.

En contra de la teoria de que les cases d'Eivissa han sigut sempre de color blanc, els exemples que seguidament s'exposen ens indiquen que les edificacions de la ciutat no varen ser mai totalment de aquest color.



Foto 1894



PLA DEL COLOR D'EIVISSA



1. *Jbiza* (Balears).

VISTA GENERAL PANORÁMICA



PLA DEL COLOR D'EIVISSA



COATEF

PLA DEL COLOR D'EIVISSA



EIVISSA 1933
Quadre de Josep Tarrés Palau



COATEF



PLA DEL COLOR D'EIVISSA



EL RECO DE LA PLAÇA 1940
Quadre de Josep Tarrés Palau



COATEF

PLA DEL COLOR D'EIVISSA



PORT D'EIVISSA 1940
Quadre de Josep Tarrés Palau



COATEF



PLA DEL COLOR D'EIVISSA



PLAÇA DE LA FONT 1940
Quadre de Josep Tarrés Palau



COATEF

PLA DEL COLOR D'EIVISSA



PLAÇA DEL MERCAT 1941
Quadre de Josep Tarrés Palau



COATEF

PLA DEL COLOR D'EIVISSA



3.- EQUIP DE TREBALL

Aquest estudi ha estat desenvolupat per l'equip d'ARQUITECTURA I COLOR de Pinturas Procolor, amb l'ajut d'especialistes i tècnics de l'empresa, i amb la col·laboració dels Serveis Tècnics de l'ajuntament de Eivissa i dels veïns que han permès l'accés a les façanes, per l'inspecció dels paraments i presa de mostres.

EQUIP D'INVESTIGACIÓ I REDACCIÓ

- **Maite Fernández**
Servei Projections
- **Sergi Barquet**
Arquitecte tècnic
- **Antonia Navarro Ezquerro**
Geòloga - Laboratori Materials Universitat Politècnica de Catalunya
- **Joan Ramón Rosell**
Director Laboratori Materials Universitat Politècnica de Catalunya
- **Jordi Cabrisses (Laboratori I+D)**
Anàlisi mostres
- **Fèlix Martínez (Laboratori Servei del Color)**
Codificació colors
- **Joan Josep Ayuso**
Cap del projecte

COL.LABORACIONS

- **Xavier Llobet**
Arquitecte Municipal Ajuntament de Eivissa
- **Salvador Roig**
Arquitecte
- **Col·legi Oficial d'Arquitectes de Balears (Delegació d'Eivissa i Formentera)**
- **Jaume Marín**
President del Col·legi Oficial d'Aparelladors i Arquitectes Tècnics d'Eivissa i Formentera
- **Toni Marí Torres**
Arquitecte
- **Sagrario Cabrera**
Ajuntament d'Eivissa
- **Joan Tur**
Pintures Pou



PLA DEL COLOR D'EIVISSA



4.- CRITERIS I METODOLOGIA

L'experiència acumulada en treballs similars, s'ha aplicat al patrimoni arquitectònic de Eivissa, per detectar les característiques cromàtiques de les construccions tradicionals d'aquest conjunt urbà.

4.1.- Àrea d'estudi

L'estudi s'ha centrat en diversos edificis escollits conjuntament pels Serveis Tècnics Municipals, Col·legit Oficial d'Arquitectes de Balears (Delegació Eivissa-Formentera), Col·legit Oficial d'Aparelladors i Arquitectes Tècnics d'Eivissa-Formentera i l'equip d'Arquitectura i Color, prevalent l'elecció en aquells que denoten una manca de manteniment i que en conseqüència tenen una major facilitat per arribar als morters primitius, i tot això, independentment de realitzar una prospecció general a les edificacions ubicades en l'àrea urbana objecte de l'estudi.

4.2.- Cens d'edificis

Per cada un dels edificis estudiats, s'han considerats una sèrie de paràmetres, com per exemple: ubicació i definició de la construcció, estat de conservació, color aparent, etc., i tots ells reflectits en una fitxa creada al respecte.

4.3.- Investigació

Per tal de tenir un major coneixement de les edificacions a estudiar i constatar dades amb la investigació cromàtica en camp, hem comptat amb la documentació facilitada pels Serveis Tècnics municipals, i amb la bibliografia que hi ha al respecte.



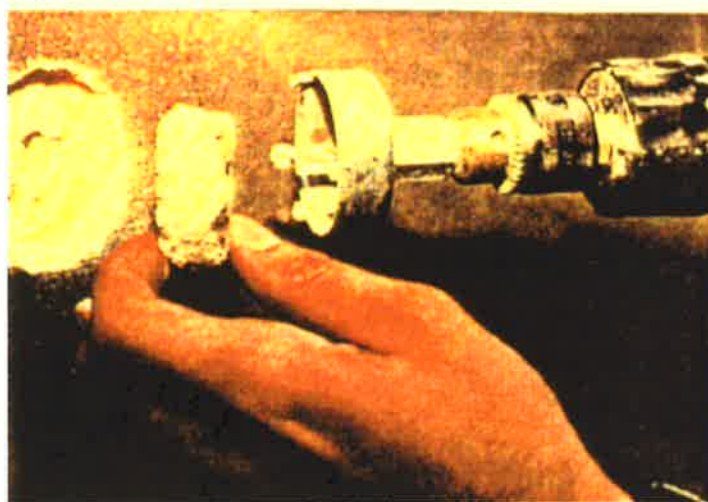
PLA DEL COLOR D'EIVISSA



4.4.- Presa i anàlisi de mostres

L'extracció de mostres es va realitzar bé amb un trepant portàtil equipat amb bateria autòctona i dotat d'un capçal per obtenir cates de 5 cm. de diàmetre abraçant l'espessor total del revestiment, bé amb un martell i cisell.

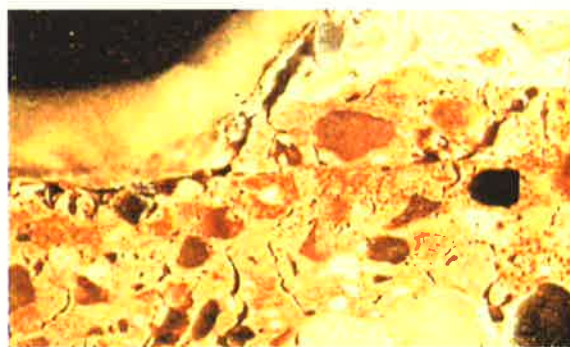
Les mostres s'han analitzat per microscòpic òptic i amb microscòpic electrònic quan es plantejaven dubtes sobre la naturalesa del morter i les tècniques de color utilitzades en el seu origen, determinant les diferents capes i els seus corresponents colors superposats sobre el morter primitiu.



PLA DEL COLOR D'EIVISSA



LA PRESA DE MOSTRES I EL SEU ANÀLISI AL MICROSCOPI HAN PERMES L'ESTUDI CONSTRUCTIU I CROMÀTIC DELS REVESTIMENTS I LA DETERMINACIÓ DELS COLORS ORIGINALS.



PLA DEL COLOR D'EIVISSA



RESULTATS D'ANALISIS



Laboratori de Materials de l'EUPB

UNIVERSITAT POLITÈCNICA DE CATALUNYA

Escola Universitària Politècnica de Barcelona
Av. Doctor Marañón, 44-50 - 08028 Barcelona
Tel: 93 401 62 34 - Fax: 93 401 62 94
laboratori.materials@eupb.upc.es

PETICIONARI:

AKZO NOBEL

Eduard Maristany, 58-90

Sant Adrià del Besòs

Ref I-500 14

Pàg. 1 de 3

Barcelona, 13 de desembre de 1999.

ESTUDI DE COLOR D'EIVISSA

1.- ANTECEDENTS

A petició del Sr. Joan José Ayuso, representant de l'empresa AKZO NOBEL, s'han observat les mostres aportades pel propi peticionari, procedents d'Eivissa, per tal de determinar les referències de color assignades a cada mostra.

2.- METODOLOGIA

S'ha observat cada mostra a "visu" i a lupa binocular, separant cada capa de color, fins arribar al morter o a la pedra, i s'ha assignat un color de la carta 3031 de Procolor.

3.- RESULTATS

Can Fajarnes, Plaça Espanya.

1.- Mostra sencera:

S'identifica una capa de color C8.25.55 aplicada sobre un morter mixt de calç i ciment.

2.- Mostra trencada:

De més enfora cap endins s'identifiquen les següents capes:

Capa de color C8.15.75, amb components orgànics

Capa de color C8.25.45

Capa de color C8.25.55

Morter de ciment gris

Capa de color E4.20.80

Morter de calç

Pere Tur., núm. 6

De més enfora cap endins s'identifiquen les següents capes:

Capa de color F2.60.60, amb components orgànics

Capa de color C8.25.45

Capa de color C8.25.55

Morter de calç

Pedra marès



PLA DEL COLOR D'EIVISSA



Laboratori de Materials de l'EUPB

UNIVERSITAT POLITÈCNICA DE CATALUNYA

Escola Universitària Politècnica de Barcelona
Av. Doctor Marañón, 44-50 - 08028 Barcelona
Tel: 93 401 62 34 - Fax: 93 401 62 94
laboratori.materials@eupb.upc.es

Pàg. 2 de 3

Sa Colomina

De més enfora cap endins s'identifiquen les següents capes:

Capa de color E8.40.60

Morter de calç de color E8.20.80

Morter de calç blanc

San Rafael

1.- Parets:

De més enfora cap endins s'identifiquen les següents capes:

Capa de color C0.25.45

Morter de ciment de color C0.20.60

Morter de calç i ciment gris

2.- Pilars:

De més enfora cap endins s'identifiquen les següents capes:

Capa de color blanc orgànica

Capa de color E8.20.70, amb components orgànics

Capa de color E8.20.70

Morter de calç

Abel Matutes, núm. 4

De més enfora cap endins s'identifiquen les següents capes:

Capa de color E8.20.75

Morter de calç i ciment de color S0.05.85

Morter de calç i ciment ocre

Pedra marès

Plaça Sa carrossa, núm. 19

De més enfora cap endins s'identifiquen les següents capes:

Capa de color D2.10.60

Morter de calç i ciment de color D2.10.60

Morter de calç i ciment ocre

San Carlos, núm. 15

El color que hi ha al damunt de les pilastres és F2.25.75.

Sobre els ornaments, el color més extern és E8.40.60, i per sota hi ha T0.20.60.

Per la seva importància i complexitat, s'està realitzat una microestratigrafia



PLA DEL COLOR D'EIVISSA



Laboratori de Materials de l'EUPB

UNIVERSITAT POLITÈCNICA DE CATALUNYA

Escola Universitària Politècnica de Barcelona
Av. Doctor Marañón, 44-50 - 08028 Barcelona
Tel. 93 401 62 34 - Fax 93 401 62 84
laboratori.materials@eupb.upc.es

Pàg. 3 de 3

Castell s. XVIII

Castell 1:

De més enfora cap endins s'identifiquen les següents capes:

Tres capes de color AN.02.82

Capa de color E0.40.50

Capa de calç blanca

Morter de calç blanc

Pedra marès

Castell 2:

Capa de color C0.30.40

Pedra calcària, micrítica, de color gris fosc

Castell 3, Casernes Simón Paulet, Zona Almudaina:

De més enfora cap endins s'identifiquen les següents capes:

Capa de color E4.30.60

Capa de calç blanca

Capa de color C0.30.40

Morter de calç rosat que, en alguns llocs té intercalada una capa de pintura de color C0.30.40 associada amb una mica de morter de calç amb àrid format per pedra de marès triturada.

Morter de calç gris

Castell 3, Casernes Simón Paulet, Zona Almudaina. Escala:

De més enfora cap endins s'identifiquen les següents capes:

Restes d'una capa de color C0.25.55

Capa de color E4.30.60

Capa de calç blanca

Capa de color C0.30.40

Morter de calç rosat

Morter de calç gris

La capa de color E4.30.60 es troba també sobre un morter amb àrid format per pedra de marès triturada. La part inferior d'aquest morter està associat a la capa de color C0.30.40 de la seqüència anterior.

Juan Ramon Rosell i Amigó
Director del Laboratori



Antonia Navarro Ezquerria
Geòloga



PLA DEL COLOR D'EIVISSA



Laboratori de Materials de l'EUPB

UNIVERSITAT POLITÈCNICA DE CATALUNYA

Escola Universitària Politècnica de Barcelona
Av. Doctor Marañón, 44-50 - 08028 Barcelona
Tel. 93 401 62 34 - Fax 93 401 62 94
laboratori.materials@eupb.upc.es

PETICIONARI:

AKZO NOBEL

Eduard Maristany, 58-90

Sant Adrià del Besòs

Ref:1-500.18

Pàg. 1 de 3

Barcelona, 12 de gener del 2000.

ESTUDI DE COLOR D'EIVISSA

1.- ANTECEDENTS

A petició del Sr. Joan José Ayuso, representant de l'empresa AKZO NOBEL, s'han observat les mostres aportades pel propi peticionari, procedents d'Eivissa, per tal de determinar les referències de color assignades a cada mostra.

2.- METODOLOGIA

S'ha observat cada mostra a "visu" i a lupa binocular, separant cada capa de color, fins arribar al morter ó a la pedra, i s'ha assignat un color de la carta 3031 de Procolor.

3.- RESULTATS

C/ Emilio Pou, 2.

De més enfora cap endins s'identifiquen les següents capes:

Capa de color E8.20.70

Capa de calç blanca amb nòduls de calç

Mortor de calç i ciment

C/ Anibal, 8 (cantonada Conde de Roselló)

De més enfora cap endins s'identifiquen les següents capes:

Tres capes de color E4.10.80

Mortor de calç de color E4.15.75

Barò de Rey, 24

Hi ha dues mostres

1ª MOSTRA:

De més enfora cap endins s'identifiquen les següents capes:

Capa de color E4.20.70

Mortor de calç blanc



PLA DEL COLOR D'EIVISSA



Laboratori de Materials de l'EUPB

UNIVERSITAT POLITÈCNICA DE CATALUNYA

Escola Universitària Politècnica de Barcelona
Av. Doctor Marañón, 44-50 - 08026 Barcelona
Tel. 93 401 62 34 - Fax 93 401 62 94
laboratori.materials@upb.upc.es

Pàg. 2 de 3

Zona MOSTRA:

De més enfora cap endins s'identifiquen les següents capes:
Capa de color C0.20.60, amb components orgànics
Morter de ciment de color gris

C/ Manel Sorà, 16 planta baixa

De més enfora cap endins s'identifiquen les següents capes:
Dues capes de color U0.04.84, amb components orgànics
Capa de color U0.30.40
Morter de ciment gris

Bar Pou - Façana C/ Lluís Turi Palats, 19

Hi ha dues mostres

1ª MOSTRA:

De més enfora cap endins s'identifiquen les següents capes:
Capa de color SN.02.37, amb components orgànics
Capa de color SN.02.57, amb components orgànics
Varies capes de calç blanca ON.00.90
Morter de ciment
Formigó

Zona MOSTRA:

De més enfora cap endins s'identifiquen les següents capes:
Capa de color ON.00.90, amb components orgànics
Capa de color ON.00.81, amb components orgànics
Capa de color C0.20.60, amb components orgànics
Morter de ciment de color rosa C0.07.77

C/ Juan Mayans - Bar la Maravilla

De més enfora cap endins s'identifiquen les següents capes:
Capa de color ON.00.90
Morter de calç de color C8.25.55
Morter de calç de color D6.04.78
Pedra marès



COATEF

PLA DEL COLOR D'EIVISSA



Laboratori de Materials de l'EUPB

UNIVERSITAT POLITÈCNICA DE CATALUNYA

Escola Universitària Politècnica de Barcelona
Av. Doctor Marañón, 44-50 - 08026 Barcelona
Tel. 93 401 62 34 - Fax 93 401 62 94
laboratori.materials@upb.upc.es

Pàg. 3 de 3

C/ Bisbe Torres, 6 - Sabateria López

Les capes de pintura estan despreses del testimoni, que és de pedra marès.

Les capes de pintura són de color blanc, i entremig hi ha una capa de color F2.15.75, amb components orgànics.

Sense referència

Hi ha dues mostres:

1ª MOSTRA:

Morter de calç de color C8.20.60 amb àrid superficial de granulometria grollera.

2ona MOSTRA:

De més enfora cap endins s'identifiquen les següents capes:

Capa de color B6.20.50, amb components orgànics

Morter de ciment gris

Juan Ramon Rosell i Amigó
Director del Laboratori



Antonia Navarro Ezquerro
Geòloga



PLA DEL COLOR D'EIVISSA



Laboratori de Materials de l'EUPB

UNIVERSITAT POLITÈCNICA DE CATALUNYA

Escola Universitària Politècnica de Barcelona
Av. Doctor Marañón, 44-50 - 08028 Barcelona
Tel: 93 403 62 34 - Fax: 93 401 62 93
laboratori.materials@upc.edu

PETICIONARI:
AKZO NOBEL
Eduard Maristany, 58-90
Sant Adrià del Besòs

Ref.: I-500.21
Pàg.: 1 de 3

Barcelona, 28 de febrer de 2000.

ESTUDI DE COLOR D'EIVISSA

1.- ANTECEDENTS

A petició del Sr. Juan José Ayuso, representant de l'empresa AKZO NOBEL, s'han observat les mostres aportades pel propi peticionari, procedents d'Eivissa, per tal de determinar les referències de color assignades a cada mostra.

2.- METODOLOGIA

S'ha realitzat microestratigrafies de cada mostra i s'han observat a "visu" i a lupa binocular, separant cada capa de color, fins arribar al morter ó a la pedra, i s'ha assignat un color de la carta de colors 3031 de Procolor a cada capa.

3.- RESULTATS

S'ha estudiat dos mostres que es presenten a continuació.

Primer es descriu de forma resumida cada mostra, assignant els colors de cada capa.

Posteriorment s'adjunta fotografia de la microestratigrafia, marcant les capes de color.

Per últim, es fa el comentari de la composició del material de base d'aquestes mostres.

UPC
Escola Universitària
Politécnica de Barcelona
Laboratori de Materials



PLA DEL COLOR D'EIVISSA



Laboratori de Materials de l'EUPB

UNIVERSITAT POLITÈCNICA DE CATALUNYA

Escola Universitària Politècnica de Barcelona
Av. Doctor Marañón, 44-50 - 08028 Barcelona
Tel. 93 401 62 34 - Fax 93 401 62 94
laboratrimaterials@eupb.upc.es

Ref.:I-500.21

Pàg.: 2 de 3

C/ Sant Carlos núm. 15

ORNAMENTS

Amb la microestratigrafia s'han pogut determinar més capes.
De més endins cap enfora es poden diferenciar les següents capes:

Material base

Capa de color T0.20.60¹

Capa de guix de color blanc

Capa de color T0.20.60¹

Capa de color E8.40.60¹

La microestratigrafia es pot veure a la figura 1.

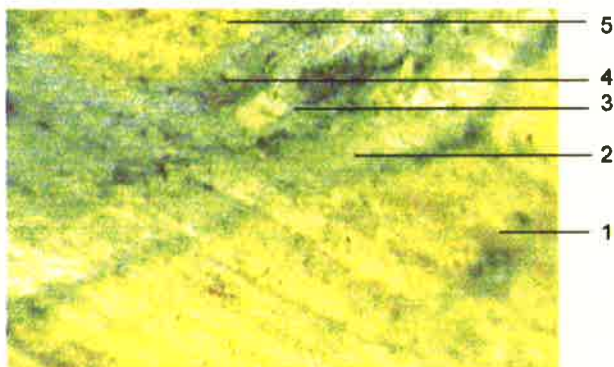


Figura 1.- Microestratigrafia (12 augments)

- 1: Material base
- 2: Capa de color T0.20.60
- 3: Capa de guix de color blanc
- 4: Capa de color T0.20.60
- 5: Capa de color E8.40.60

El material base està format per argila poc cuita.

 UPC
Escola Universitària
Politécnica de Barcelona
Laboratori de Materials

¹ Carta 3031 de Procolor



PLA DEL COLOR D'EIVISSA



Laboratori de Materials de l'EUPB

UNIVERSITAT POLITÈCNICA DE CATALUNYA

Escola Universitària Politècnica de Barcelona
Av. Doctor Marañón, 14. E-08028 Barcelona
Tel. 93 461 62 04 - Fax 93 461 62 94
laboratori.materials@eupb.upc.es

Ref.: I-500.21

Pàg.: 3 de 3

C/ Sant Carlos núm. 15

PILASTRES

De més endins cap enfora es poden diferenciar les següents capes:

Material base

Capa de color F2.25.75¹

La microestratigrafia es pot veure a la figura 1.

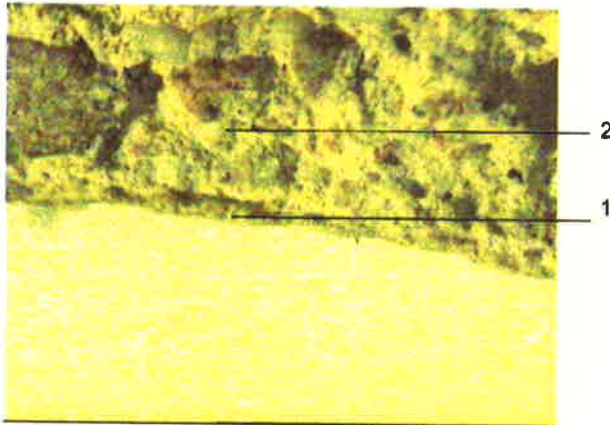


Figura 2.- Microestratigrafia (12 augments)

1: Material base

2: Capa de color F2.25.75

El material base està format per un morter de calç i àrid de composició principal de quars.

Joan Ramon Rosell i Amigó
Director del Laboratori



Antonia Navarro Ezquerro
Geòloga

¹ Carta 3031 de Procolor



PLA DEL COLOR D'EIVISSA



Per identificar la tipologia dels morters utilitzats originàriament, les mostres han estat sotmeses a les següents proves:

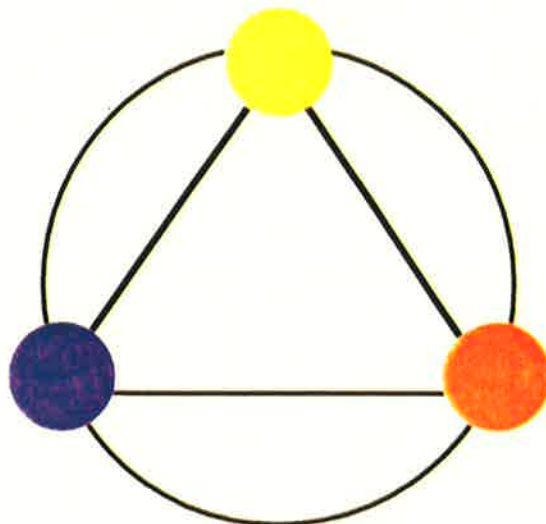
- Tractament tèrmic
- Solubilització en dissolvents enèrgics
- Immersió en aigua

identificant per tant el seu caràcter orgànic o inorgànic.

4.5.- Duplicació i codificació de colors

Una vegada identificats els pigments originals, es procedeix a la seva duplicació amb pintura, i després d'aquest procés i per assegurar l'operativitat dels treballs i facilitar l'aplicació dels colors recomanats, és imprescindible la referenciació precisa de les tonalitats de color.

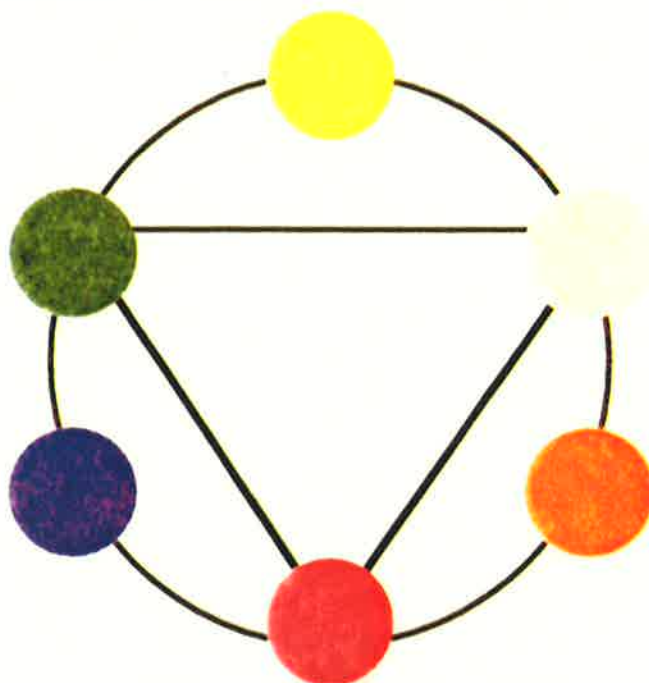
CERCLE CROMÀTIC



COLORS PRIMARIS



PLA DEL COLOR D'EIVISSA



COLORS SECUNDARIS



COLORS COMPLEMENTARIS



PLA DEL COLOR D'EIVISSA



Per aquest treball s'ha utilitzat el sistema de codificació de colors A.C.C. (Acoat Color Codification), desenvolupat per Akzo Nobel Coatings, S.A., i reconegut a nivell internacional.

Aquest sistema de codificació, està basat en els mateixos atributs que el sistema Munsell, és a dir: To, Saturació i Claredat.

Situa els tons els tons en una circumferència en 24 parts, identificant mitjançant les lletres del abecedari, de l' **A** a la **Z**, cadascuna de les parts o segments del cilindre; a la seva vegada estan dividides cadascuna en deu zones iguals, numerades del **0** al **9**. Per tant el cercle queda dividit en 240 parts.

Per donar una idea de la situació dels diferents tons, direm que el vermell està sobre l' **A** i els seus adjacents, el taronja sobre la **D**, els grocs sobre la **F** i la **G**, el groc verdós la **J**, verds la **L** i la **M**, turquesa sobre la **Q**, el blau sobre la **T** i la **U**, violeta sobre les **V** i **W**, i el púrpura sobre **X** i **Z**.

Es necessari mencionar que la **Ñ** no s'utilitza en l'alfabet anglosaxó i que la **O** es reserva als tons neutres, és dir, l'escala de grisos purs, als quals se'ls assigna la combinació de les lletres **ON**.

Per exemple, a un gris neutre, entre el blanc i el negre, se li assigna la notació **ON.00.50**.



PLA DEL COLOR D'EIVISSA



Si el gris té un lleuger traç de qualsevol to, s'indica substituint la lletra **O** per la corresponent al color, per exemple la notació **TN.02.80**, ens marca un gris clar amb una lleugera tonalitat de color blau.

El segon atribut de color, la saturació, es situa a lo llarg dels radis, o millor dit dels plànols radials que uneixen l'eix del cilindre amb els punts de la perifèria.

Dividits en 100 unitats, agrupats de 10 en 10, que van creixent en saturació des de el eix acromàtic pur **00** fins la saturació màxima de **99** pel lloc dels colors més purs teòricament possibles.

L'escala de grisos, també amb 100 unitats agrupades de 10 en 10, segueix la línia vertical de l'eix i de tot el cilindre, classificant els color per la seva claredat creixent, des del fons del cilindre pel negre **00**, fins la part superior pel blanc **99**.

Un tall horitzontal del cilindre serà el pla on es situaran tots els colors de la mateixa claredat o quantitat de blanc. Fen un petit resum, assenyalarem com a punts més significatius d'aquest sistema de classificació de colors:

CODI A.C.C. = Tres parells de lletres i dígit
(exemple: F2.20.80)



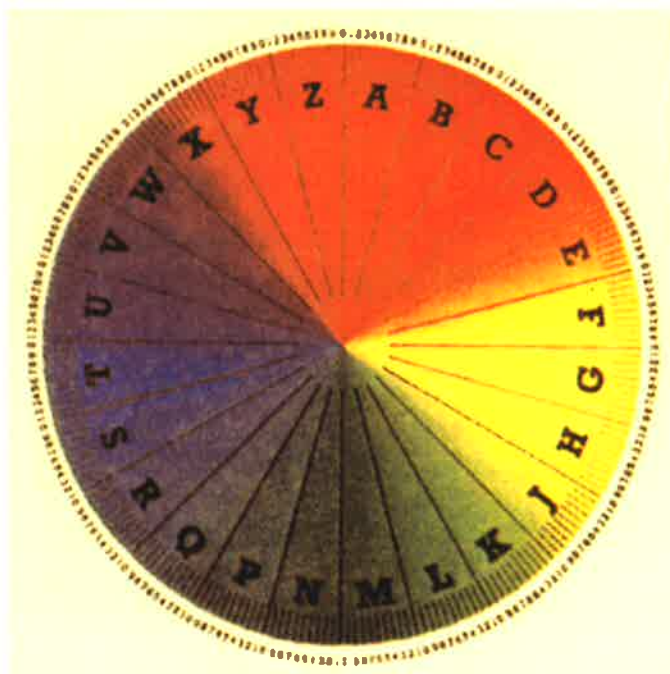
PLA DEL COLOR D'EIVISSA



1er. parell: TONALITAT

A,B,C,D,E	=	Vermells i Taronges
F,G	=	Grocs
H,J,K,L,M,N	=	Verds
Q,R,S,T,U	=	Blaus
V,W,X,Y,Z	=	Violetes (des de blavós a púrpura)
ON.00	=	Grisos neutres, acromàtics, 3 ^a i 4 ^a Posició 00, en l'eix del cilindre.
-N.01 ó 02	=	Primera posició de la lletra cromàtica, segona posició N, tercera i quarta 01 ó 02.

SISTEMA ACC



CERCLE CROMÀTIC



PLA DEL COLOR D'EIVISSA



2on. parell: SATURACIÓ

Quan més altes siguin les xifres de la 3^a i 4^a posició, més net i pur serà el color, i quan més baixes, més terrós o agrisat. En l'exemple el 20 indica un groc agrisat-terrós.

3er. parell: CLAREDAT

Quan més altes siguin les xifres de les posicions 5^a i 6^a, més clar serà el color i quan més baixes, més fosc. Seguint l'exemple anterior, s'identifica un groc terrós prou clar, podent dir que és un marfil.

F2.20.80



COATEF

PLA DEL COLOR D'EIVISSA



5.- COLORS ORIGINALS

5.1.- Colors deduïts de paraments principals i ornamentals

D'acord a les anàlisi realitzats sobre les mostres del paraments principals i ornamentals, s'han trobat restes de pigmentacions que un cop duplicades, donen el ventall de colors que queden reflectit a les planes següents, i que serveixen com a punt de sortida per la elaboració de la definitiva Carta de Colors d' Eivissa que s'indica al apartat 5.2.

Per la duplicació i formulació dels color, s'han aconseguit mitjançant la utilització de pigments dels tipus següents:

- Òxids de ferro vermell i groc.
- Blaus i verds de ftalocianina estabilitzats.
- Òxid de crom verd.
- Negre de fum de gas.
- Vermells orgànics amb solides a la llum.
- Violeta de dioxacina



PLA DEL COLOR D'EIVISSA



IDENTIFICACIÓ PIGMENTS



COMPROVACIÓ COLORS



PLA DEL COLOR D'EIVISSA



COLORS DEDUITS



AN.02.82



B6.20.50



C0.20.60



C0.25.45



C0.25.55



C0.30.40



C8.15.75



C8.20.60



C8.25.45



C8.25.55



D2.10.60



D6.04.78



PLA DEL COLOR D'EIVISSA



COLORS DEDUITS



E0.40.50



E4.15.75



E4.20.70



E4.20.80



E4.30.60



E8.20.70



E8.20.75



E8.20.80



E8.40.60



F2.15.75



F2.25.75



F2.60.60



COATEF



PLA DEL COLOR D'EIVISSA



COLORS DEDUITS



H6.06.80



K2.15.65



ON.00.90



ON.00.81



S0.05.85



SN.02.37



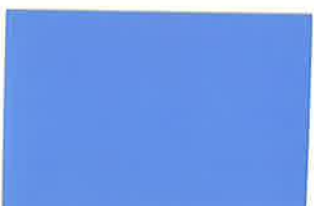
SN.02.57



TO.20.60



U0.04.84



U0.25.60



COATEF



PLA DEL COLOR D'EIVISSA



5.2.- Carta de Colors de Eivissa

Un cop sintetitzats els colors deduïts, el nombre total de colors que componen la carta de colors de Eivissa es de 16, distribuïts de la manera següent

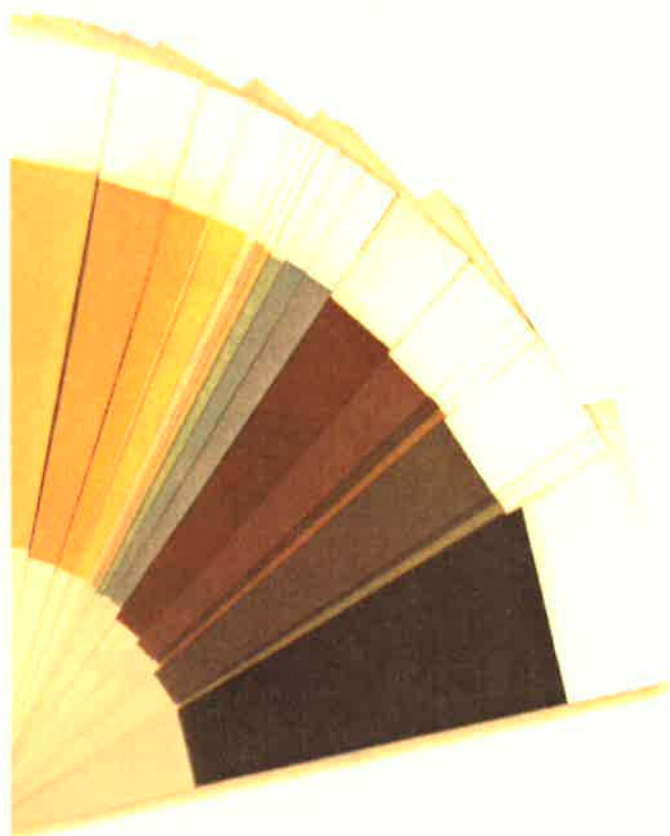
Parament	10 colors
Fusteria	4 colors
Serralleria	2 colors

 pinturas
Procolor.

**CARTA DE COLORES
D'EIVISSA**




AUE
AJUNTAMENT DE LA CIUTAT D'EIVISSA



 pinturas
Procolor.

PLA DEL COLOR D'EIVISSA



5.2.1.- Carta de Colors dels Paraments



AN.02.82



C0.30.40



C8.25.55



E0.40.50



E4.15.75R



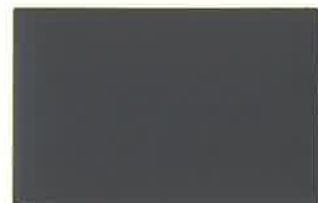
E4.20.70R



F2.15.75R



K2.15.65



SN.02.37



U0.25.60



COATEF



PLA DEL COLOR D'EIVISSA



5.2.2.- Carta de Colors de Fusteria



C3.29.21



J7.17.21



NO

L0.10.10



NO

U0.25.60

5.2.3.- Carta de Colors de Serralleria



Negre Brillant



J7.17.21



PLA DEL COLOR D'EIVISSA



6.- RECOMANACIONS GENERALS

A mode de manual bàsic per projectar i controlar les operacions de restauració de les façanes, un vegada coneguda la cromàtica original dels edificis, seguidament s'apunten algunes premisses amb les que hem d'afrontar l'aplicació de l'Estudi Cromàtic i Pla del Color de Eivissa.

Així i tot, no s'ha de pensar en una recepta vàlida per qualsevol edifici i aplicable en tots els casos. L'existència d'un plec de recomanacions no ha de servir per a evitar la presència dels tècnics en la supervisió dels treballs.

Si es vol ser coherent amb l'arquitectura històrica existent, les intervencions que sobre ella es produeixen haurien d'anar precedides per una anàlisi global dels condicionants que actuen en cada edifici.

Hi ha una sèrie de paràmetres que han de ésser considerats a l'hora d'emprendre una actuació, encara que es tracti d'una operació d'estricta manteniment: des de l'estabilitat del suport a la textura del revestiment, de les patologies existents al cromatisme de cadascuna de les parts de la façana.

Tots aquests elements han de ser integrats en una presa de decisions coordinada que uneixi el millor de cadascuna de les possibles respostes al problema plantejat.

6.1.- Pautes generals de intervenció.

6.1.1.- Estat general del edifici

Abans de començar qualsevol actuació de restauració, s'ha de fer un anàlisi global de les patologies del



PLA DEL COLOR D'EIVISSA



edifici, de les causes de la seva aparició i de les reparacions sofertes amb anterioritat, resolent els problemes detectats. De no fer-se l'operació es veurà abocada a una ruïna prematura.

6.1.2.- Façanes

En les façanes existents, les intervencions haurien d'encaminar-se al manteniment del cromatisme original. En les obres de rehabilitació integral, hauria de buscar-se una lectura de la façana similar a la tradicional, conservant l'esquema de buits i plens i la relació de plans i relleus del disseny original.

En les obres de substitució o ampliació, mitjançant el cromatisme i la composició de les façanes, hauria d'assolir una integració a l'entorn, per tal de no renunciar als tributs i al llenguatge propi de l'arquitectura actual, sense mimetismes ni reproduccions anacròniques.

6.1.3.- Mitjanceres

Les mitjanceres i els envans pluvials descoberts haurien d'ésser tractats com la resta de la façana, tant en el cromatisme com en els seus materials. La operació ha d'aprofitar-se per millorar l'aïllament tèrmic i la impermeabilització dels seus paraments.

6.2.- Materials i acabats.

6.2.1. Documentació prèvia

Totes les intervencions han d'anar precedides de la



PLA DEL COLOR D'EIVISSA



documentació i l'estudi dels paraments i decoració existents, fotografiant tots els elements d'interès. Han d'acotar-se els especejaments del revestiment, l'amplada i la profunditat de les juntes, el traçat i el perfil de les motllures i tres ornamentacions que poguessin reproduir-se, i tots aquells elements que poguessin desaparèixer amb la reforma.

6.2.2.- Suports

En tota obra de restauració i manteniment s'ha de verificar prèviament la consistència i la regularitat del revoc de base, abans de procedir a aplicar una nova pintura o estuc.

No s'han de admetre repintats sobre suports arenitzats, pegots o mal adherits al paraments base.

Per la renovació del revoc i amb caràcter general es faran servir morters bastards de ciment hidràulic i calç aèria (proporció 1 a 4) i sorra neta de granulometria mitja (1 a 1,5 mm.), exempta de sals i prims, sanejant prèviament els murs de suport, o amb morters ja preparats de calç hidràulica.

6.2.3.- Acabats de paraments

Els revestiments del parament hauran ésser morters acolorits en massa o revoc pintat. S'utilitzaran quan l'edifici presentes originàriament murs llisos, amb textures de tacte suau. Sobre ells s'aplicaran pintures mats i llises, que permetin la transpirabilitat del vapor d'aigua contingut en el suport, essent al mateix temps impermeables a l'aigua líquida, i amb una pigmentació homogènia i estable a la llum.



PLA DEL COLOR D'EIVISSA



En el cas que s'apliqués un estuc pigmentat en massa, serà utilitzat en façanes treballades, respectant les juntes i els dibuixos de l'acabat original, sigui quina sigui la seva textura.

En aquest cas s'aplicarà un estuc mineral al silicat de potassi, recomanen que l'àrid que porti incorporat tingui una mida no superior als 2 mm, o estuc compostats amb morters de calç hidràulica.

6.3.- Control Cromàtic

6.3.1.- Sol·licitud de llicència

És aconsellable que cada sol·licitud de llicència que preveu una actuació sobre una façana existent, o de nova planta, vagi acompanyada d'una especificació sobre la cromàtica prevista pels diferents elements de façana, utilitzant per això la carta de colors existent.

6.3.2.- Carta de Colors

Els colors admissibles en les obres a les que és refereix l'apartat anterior, són els que formen part de la Carta de Colors d'Eivissa, resultant de l'estudi realitzat.

La utilització d'altres tons ha de quedar justificada per l'evidència de la seva existència real en la façana, mitjançant un estudi cromàtic dels materials originals, o bé mitjançant un projecte de color que permet valorar la proposta realitzada i la seva integració en l'enclavament urbà que ocupa l'edifici.



PLA DEL COLOR D'EIVISSA



6.3.3.- Selecció de colors

Per la selecció de colors amb els quals afrontar la restauració, so serà prou la seva simple pertinència a

la carta de colors històrics. Hem de fixar-nos en la tipologia de la façana i procurar adaptar-nos al cromatisme propi del moment en el qual fou concebuda, respectant en allò que sigui possible els traços de color.

6.3.4.- Harmonies cromàtiques

Els colors de la façana hauran de seleccionar-se en el seu conjunt, tenint en compte la diferent proporció de superfície de cadascun dels elements, i procurant el necessari contrast de cadascuna de les seves parts, sense accentuar elements impropis de la seva concepció original.

6.3.5.- Integració paisatgística

El color haurà de seleccionar-se només en funció de l'edifici original, si no del seu entorn actual, ponderant les condicions que concorren en la seva integració paisatgística, l'estat dels edificis circumdants i les transformacions que hagi sofert la façana al llarg del temps.

Tot això, en benefici d'aconseguir un paisatge urbà amb caràcter harmònic i integrat en el conjunt de l'urb.



PLA DEL COLOR D'EIVISSA



6.4.- Materials a protegir. Tècniques i procediments d'actuació.

Es fonamental el saber avanç de determinar el procediment de pintat mes adient a cada cas, el tipus de material a recobrir i quin es el seu estat i quines patologies els afecten.

6.4.1. Pedra de Marés

El material que ens trobem amb mes freqüència a les edificacions d' Eivissa es la Pedra de Marés, be actuant com a fabrica, be sent vista, per el que s'ha considerat necessari realitzar un estudi per tal d'analitzar i caracteritzar petrofísicament aquest tipus de roca, a fi de determinar quin és el procés de protecció mes idoni.

El material estudiat es una roca carbonatada, formada principalment per grans de calcita (90%), i amb menor proporció argiles, òxids de ferro i fragments fòssils. La matriu també és carbonatada i el ciment, que és troba en petita quantitat també és carbonatat.

És una roca molt porosa, amb una porositat del 30% que absorbeix (en condicions de buit) una important quantitat d'aigua (17% amb pes). Te una absorció capil·lar mitja ($8,5 \text{ kilos/m}^2 \text{ h}^{1/2}$). El contingut d'aigua que roman dins la xarxa porosa del material, una vegada transcorreguts 12 dies a condicions del 80% d 'humitat i 20° C , es elevat (40% amb pes).



PLA DEL COLOR D'EIVISSA



La pèrdua de massa que experimenta aquesta pedra, sotmesa a un assaig d'envelliment accelerat amb sulfat sòdic, és important (de l'ordre 10% en pes).

El problema principal que presenta aquesta roca és que al entrar en contacte amb aigua procedent del exterior, si aquesta està carregada d'ions (sulfats, nitrats, clorurs, etc.), la acció agressiva sobre el component principal de la roca (el carbonat), és tan elevada que pot arribar a descompondre la roca i arenitzar-la.

Les mostres analitzades contenen una quantitat important de sals solubles. Per tan, aquest problema plantejat s'ha de mirar de solucionar si es pensa en una conservació del material a restaurar.

Per tal de determinar quin és el tractament conservatiu més eficaç a aplicar sobre aquest tipus de roca, s'ha realitzar assaig petrofísic amb provetes tractades amb productes de caràcter consolidant i hidrofugant.

Sistema 1: Consolidant de silicat alcalí i hidrofugant, amb polisiloxans.

Sistema 2: Consolidant calcificant i hidrofugant amb polisiloxans.

Sistema 3: Consolidant orgànic i hidrofugant amb polisiloxans.



COAATEF



PLA DEL COLOR D'EIVISSA



Els tractament experimentats no han canviat gaire el color de la roca, encara que les zones on hi ha mes òxids de ferro (zones més groguenques) el color s'ha fet més intens.

Les provetes tractades amb el sistema 3 han experimentat un petit augment de llúissor.

Els resultat obtingut es poden veure a la Taula I:

Tractaments	n_0 (%)	W_s (%)	c.A.C. ($\text{kg}/\text{m}^2\text{h}^{1/2}$)	$S_{e\text{final}}$ (%)	∇masa (%)
Sense tract.	30	17	8,5	40	10
Sistema 1	28,5	16,5	7,1	35	3
Sistema 2	28	16,4	6,9	30	1
Sistema 3	25	12	4	45	0,02

N_0 : porositat oberta; W_s : contingut màxim d'aigua absorbida; c.A.C.: coeficient d'absorció capil.lat; $S_{e\text{final}}$: grau de saturació final, després de la desorció; ∇masa : pèrdua de massa després de 12 cicles.

Els tractaments que menys han modificat les propietat petrofísiques de la roca son el sistema 1 i el sistema 2.

Donat que la composició principal de la roca és carbonatada, es recomana utilitzar el sistema 2, ja que aquest producte te en composició carbonat càlcic, que precipita quant polimeritza. El sistema 1 precipita silicat que no es un constituïen en aquest tipus de roca.



PLA DEL COLOR D'EIVISSA



L'ordre d'actuació que es recomana per a dur a terme una intervenció efectiva, respectuosa i duradora és el següent :

Neteja: de la brutícia que hagi (utilitzant productes de pH neutre o una mica bàsics, donada la composició carbonatada de la roca).

Si la brutícia és de contaminació s'aconsella utilitzar un gel netejador de pedres alcalines; si la brutícia es biogènica s'utilitzarà un netejador bactericida i fungicida.

Analitzar si l'obra a restaurar te sals solubles (mitjançant apòsits). En el cas afirmatiu eliminar l'origen d'aquestes sals i fer un dessalatge de la superfície afectada.

Comprovar que no hi hagi infiltracions d'aigua (per capilaritat, per infiltracions del sostre o del interior); si es detecta una forta pujada capilar es recomana fer uns forats amb broca llarga i injectar un líquid obturador amb activitat iònica.

Aquest apartat es molt important ja que si hi ha un flux important d'aigua per l'interior del parament a restaurar, els productes que es vulguin utilitzar per tal de consolidar o hidrofugar la pedra, donaran mal resultat, empitjorant el grau d'alteració de la mateixa.



PLA DEL COLOR D'EIVISSA



Consolidar las roques i morters que hagin perdut la seva cohesió interna, i que ara presenten descamacions, desplaçacions o zones amb arenització. D'acord amb els resultat dels assaig avanç esmentats es recomana el consolidant calcificant.

Fitxar las zones amb perill de despreniment.

Hidrofugar las superfícies exposades a la intempèrie on l'aigua amb fase líquida podria accedir a la xarxa porosa de la roca amb fluid impermeabilitzant compostat amb polisiloxans.

Per últim es aconsellable plantejar un manteniment de les intervencions, per tal de detectar en quin moment els productes aplicats deixin de complir les seves funcions. També es aconsellable realitzar un manteniment de les zones on s'acumulen brutícia per que aquesta no assoleixi gruixos importants.

6.4.2. Morters i Estucs

La composició i l'estat de aquests tipus de materials que seran recoberts i protegits mitjançant sistemes de pintura, son factors molt importants a considerar.

Principalment quant a l'actualitat es substitueix el morter vell i en mal estat per un de nou, s'ha d'exigir que la sorra que es fa servir a la composició del morter sigui neta i que no tingui sals.



PLA DEL COLOR D'EIVISSA



Com podem apreciar a la foto següent, avanç d'acabar-se el procés d'enduriment del nou morter, ja s'aprecien taques de sals (clorurs i sulfats) que sens dubte surten d'un àrid contaminat.



En caire general quan l'estat de l'actual estuc o morter ens marqui que es necessària la seva substitució recomanem l'ús de morters mixtes de ciment, calç i sorra, amb una proporció (aproximadament 1-4-11), o bé amb morters ja preparats compostats a base de calç hidràulica.



PLA DEL COLOR D'EIVISSA



Indiquem seguidament i en primer lloc, d'una manera senzilla i genèrica, els sistemes de pintat més adients d'acord al estat dels paraments. Més endavant es marcaran els procediments d'actuació per cada sistema de pintat i les característiques tècniques mínimes a exigir a cadascuna de les famílies de pintures.

6.4.2.1.- Edificis en bon estat

Si s'ha perdut el cromatisme, però la superfície de l'acabat està en bon estat i només lleugerament erosionada, es recomana com a preparació del suport i després de la corresponent neteja, l'aplicació d'una imprimació fixadora o consolidant i el posterior restabliment del color determinant.

En aquests casos i depenent de les característiques del suport (tipus orgànic o inorgànic), podran ser aplicats els processos següents:

Suport inorgànic

- Pintures minerals al silicat de potassi (Norma DIN 18.363).
- Pintures a la calç.
- Pintures al dissolvent amb terpolimers acrílics.
- Revestiments acrílics-vinílics.

Suport orgànic

- Pintures al dissolvent amb terpolimers acrílics.
- Revestiments acrílics-vinílics.



PLA DEL COLOR D'EIVISSA



6.4.2.2.-Edificis amb estat de conservació mitjana

En aquells casos en que el suport ja estigui pintat amb pintures d'origen orgànic (pintures i recubriments plàstics), i sempre que l'adherència sigui bona, s'aconsella netejar i imprimir el suport amb una capa fixadora, aplicant-se després qualsevol dels procediments següents:

- Pintures al dissolvent amb terpolimers acrílics.
- Revestiments acrílics-vinílics.

Quan el repintat hagi de realitzar-se sobre superfícies d'un caràcter inorgànic (arrebossats, estucs o pintures a la calç), s'hauria d'insistir en el procés de neteja i preparació de superfície previ a l'aplicació de la nova pintura, eliminant en allò que sigui possible les restes subsistents dels encalçats anteriors, amb l'objecte de recuperar les textures del parament original.

En aquests casos, es recomanarà utilitzar :

- Pintures minerals a base de silicat de potassi.
- Pintures a la calç.

En el cas de suports degradats, primerament haurà de procedir-se a la preparació de la superfície o a la reposició del revoc en aquelles àrees en les que sigui necessari, utilitzant la tècnica feta servir en el revestiment primitiu.



PLA DEL COLOR D'EIVISSA



Es recomanarà en aquests casos utilitzar :

- Pintures al dissolvent amb terpolimers acrílics.
- Revestiments acrílics-vinílics.
- Pintures minerals a base de silicat de potassi.
- Pintures a la calç.

6.4.2.3.- Edificis en mal estat

En el cas de suports molt degradats, ja sigui per desprendiments, problemes estructurals de l'edifici o per haver en superfície un excés de capes de pintura de poca qualitat impossibles d'eliminar amb mètodes tradicionals, aconsellem picar i substituir el revestiment, pintant després en funció de l'acabat original.

El nou revoc serà sempre a base de morters mixtos, amb una proporció de ciment, calç, sorra, (1-4-11), o be amb morter ja preparats compostats a base de calc hidràulica.

6.4.3.- Elements de fusteria.

Els últims anys s'ha agafat la tendència se substituir els elements de fusta natural per altres d'alumini, PVC, etc.

Si realment el que pretenem es recuperar l'aspecte original de les edificacions de la vila, davant de qualsevol actuació s'exigirà l'ús d'elements de fusta per els tancaments de finestres, balconades, etc.



PLA DEL COLOR D'EIVISSA



Els elements existents de fusta, hauran ésser sanejats mitjançant la preparació de superfície adequada a cada cas i depenen del seu estat actual.

Els acabats de fusteria es podran realitzar amb dues variants, una mitjançant l'aplicació d'esmalts sintètics i la segona amb vernissos.

6.4.4. - Elements de ferro.

Aquest elements els trobem principalment com baranes protectores de balcons i finestres.

En caire general es troben oxidats per lo que es necessari, per la seva protecció iniciar el procés mitjançant un raspall de la superfície amb un raspall de pues d'acer, per a tal d'eliminar l'òxid existent així com les restes de partícules anteriors mal adherides.

La capa d'imprimació antioxidant aura de ser exempta de ploms i cromats, considerant la toxicitat de aquests pigments.

Les capes d'acabat i depenent del tipus d'ornaments del ferro forjat seran de tipus esmalt sintètic llis o be granulat (imitant l'efecte de forja).



PLA DEL COLOR D'EIVISSA



6.5.- Sistemes de Pintat

Es obvi que tot sistema o procés de pintat perd la seva efectivitat si el suport sobre el que s'ha d'aplicar no es troba en les condicions adients.

Per tan es necessari avanç de prescriure el procés de pintat més adient a cada tipus de suport, analitzar el seu estat, patologies, etc.

6.5.1 Sistemes de Pintat amb pintures minerals al silicat de potassi. Procés d'aplicació.

Un cop feta la preparació de la superfície més adient a l'estat del parament i sempre que hagin de conviure morters o estuc vells i nous, s'aplicarà amb caire general una capa d'un *Fons Neutralitzador*, amb un triple objectiu:

- Neutralitzar les sals contingudes als morters.
- Igualar el pH entre el vell i nou morter.
- Igualar l'absorció entre el vell i nou morter.

Passat un temps entre les quatre i sis hores, s'haurà d'aplicar una capa de preparació de *Fons Mineral*, al silicat de potassi i que serà diluït a parts iguals amb aigua.

Després de 18-24 hores, s'aplicarà una primera capa d'acabat amb pintura mineral al silicat de potassi, complint la norma de qualitat DIN 18.363, amb la proporció següent:



PLA DEL COLOR D'EIVISSA



- 70% Pintura mineral al silicat de potassi (Base de color)
- 20% Fons mineral de silicat de potassi
- 10% Aigua

Passades les 24 hores, s'aplicarà una capa final d'acabat amb pintura mineral al silicat de potassi, complint la norma de qualitat DIN 18.363, amb la proporció següent:

- 80% Pintura mineral al silicat de potassi (Base de color)
- 15% Fons mineral de silicat de potassi
- 5% Aigua

6.5.2 Sistemes de Pintat amb pintures a la calç. Procés d'aplicació.

Les superfícies a tractar avanç d'iniciar el procediment de pintat, haurà de ser neta, mate i absorbent.

- S'aplicarà una capa de líquid fixador (1 part), per tres d'aigua.
- Aplicació d'una primera capa de pintura a la calç, rebaixada amb aigua a una proporció del 30%.
- Aplicació final amb una capa de pintura a la calç, que es podrà diluir entre un 30% i un 50%, segons l'efecte de veladura o transparència desitjat.



PLA DEL COLOR D'EIVISSA



6.5.3 Sistemes de Pintat amb pintures al dissolvent amb terpolimers acrílics; resines de "pliolite". Procés d'aplicació.

Un cop preparada la superfície a fi i afecte de fixar i sella el suport, s'aplicarà una capa de fons penetrant, incolora a base de resines al pliolite.

Després de 8 hores (com a mínim), es podrà aplicar una primera mà d'acabat en color amb pintura a base de resines de pliolite que podrà ser diluïda a una proporció del 10% amb dissolvent per a sintètics i grassos.

Passades 24 hores s'aplicarà una capa fina d'acabament amb pintura a base de resines al pliolite en color, que podrà ser diluïda com a mol un 5% amb dissolvent per a sintètics i grassos.

6.5.4 Sistemes de Pintat amb resines vinilic-acríliques.

Un cop realitzada la preparació de la superfície a fi de poder fixar i segellà el suport, s'aplicarà una capa de fons penetrant incolora, a base de resines al pliolite.

Passades 8 hores podrà aplicar-se una primera mà de acabament en color amb pintura a base de resines vinílic-acrílicas, que podrà ser diluïda un 10% amb aigua.



PLA DEL COLOR D'EIVISSA



Passades 24 hores s'aplicarà una capa fina d'acabat amb pintura a base de resines vinílic-acrílicas en color, que podrà ser diluïda un 5% amb aigua.

6.5.5 Fusteria

La preparació de la superfície, de forma general, consistirà en un raspat de tots els elements, a fi i efecte d'eliminar les restes de pintura anterior mal adherida, així com la capa superficial de la fusta que pugui estar deteriorada per efecte del sol.

Acabat envernissat.

Un cop acabada la preparació de la superfície, s'aplicarà una primera mà de imprimació protectora (fungicida, insecticida, antimoho, antialga), d'alt contingut en sòlids i microporós.

Passades 24 hores s'aplicaran dues passades d'acabat amb vernís transparent amb porus obert, amb un alt contingut en sòlids i produint una bona protecció contra el raig ultraviolat. Es aconsellable fer un suau raspat entre capes.

Acabat amb esmalt.

Un cop finalitzada la preparació de la superfície s'aplicarà una primera mà d'imprimació segelladora per a l'exterior.



PLA DEL COLOR D'EIVISSA



Passades 24 hores s'aplicaran dues passades d'acabament amb esmalt sintètic microporós brillant, reforçat amb resines de poliuretà. Es aconsellable de fer un suau raspat entre capes.

6.5.6 Elements metàl·lics

Preparació de la superfície mitjançant un raspat amb raspall de pues d'acer, eliminant l'òxid existent, així com les restes de pintura anterior mal adherida.

Aplicació d'una capa de imprimació anticorrosiva, exempta de cromats i plom, obtenint un gruix de pintura seca de 35-40 micres.

Aplicació de dues capes d'acabament amb esmalt sintètic, es poden optar per a dos tipus d'efectes, el primer llis i el segon texturat imitant l'aspecte de ferro forjat; el gruix de pintura per cadascuna de les capes serà de 40-45 micres.

6.6.- Característiques tècniques productes.

S'indiquen a continuació la descripció i característiques tècniques mínimes a exigir per la protecció i decoració de les façanes objecte del present estudi i recomanats amb anterioritat.



PLA DEL COLOR D'EIVISSA



PARAMENTS PRINCIPALS

Pintures minerals de silicat de Potassi.

El silici és juntament amb l'oxigen, l'element natural més abundant en la terra.

La combinació d'ambdós forma la sílice (Si O_2), que és el component mineral base de la sorra, roques i de gran part del món mineral que ens envolta.

Si bé les pintures al silicat de potassi no són cap novetat, el cert és que en l'actualitat tenen un important apogeu, principalment en les feines de restauració i rehabilitació de Centres Històrics, haguda compte de la seva idoneïtat i altes prestacions.

Es d'interès destacar les següents propietats:

- El seu caràcter microporós, fa que la seva permeabilitat al vapor d'aigua sigui molt elevada, permeten que el substrat lliberti l'excés de vapor d'aigua que sistemàticament apareix com a conseqüència de la pluja o de les humitats procedents de l'interior.
- La seva dilatació tèrmica és la mateixa que la del suport.
- La seva adherència sobre el suport és òptima, ja que com no hi ha formació de pel·lícula, s'integres en ell, formant un únic cos, gràcies a una reacció química que produeix la petrificació i mineralització.
- El seu caràcter marcadament alcalí, fa que limiti el desenvolupament de microorganismes.
- La composició purament mineral fa que siguin ignífuges, insolubles i resistents als gasos ambientals.
- No han de ser aplicades mai sobre suports de naturalesa



PLA DEL COLOR D'EIVISSA



orgànica, com per exemple la fusta, ni sobre paraments amb restes de pintures orgàniques (pintures revestiments plàstics).

- No és aconsellable la seva aplicació sobre superfícies de formigó armat, ni de guix o escaiola.
- No deuen ser aplicades sobre superfícies excessivament humides i/o amb eflorèscències.
- Poden ser aplicades tant sobre una obra nova com en treballs de restauració i/o rehabilitació i sempre sobre suports de naturalesa mineral (morters de calç, ciment, totxo, pedra natural o artificial).
- La seva aplicació ha de realitzar-se única i exclusivament a brotxa.

Pintures de terpolimers acrílics al dissolvent.

Son pintures d'un sol component amb resines de "pliolite" al dissolvent, essent de destacar les propietats següents:

- Son productes altament impermeables a l'aigua líquida.
- La seva microporositat, fa que la seva permeabilitat al vapor d'aigua sigui molt elevat.
- Son auto-rentatbles.
- Les característiques de la pel·lícula seca, presenten una molt alta resistència a la difusió de l'anhídrid carbònic, evitant d'aquesta forma la carbonatació del suport.
- Pot aplicar-se sobre qualsevol tipus de parament (ciment, formigó armat, totxo, guix, etc.
- Els seus pigments colorants son altament resistents a la llum solar.



PLA DEL COLOR D'EIVISSA



- Poden ser aplicats amb brotxa, rodet o amb qualsevol equipament de projecció.

Revestiment acrílic-vinílic en emulsió.

Aquesta família de productes son compostats amb resines acríliques-viníliques emulsionades amb aigua, i porten contingudes càrreges minerals no gaire gruix i disposen d'un poder cobren molt bo per el seu contingut en pigments.

S'han de destacar les següents propietats:

- La seva granulometria compensada fa que tinguin una gran facilitat de saturació de la porositat del revoc, principalment quan es tracti d'un morter molt bast.
- Presenten un alta resistència a l'alcalinitat del suport.
- Pot aplicar-se sobre qualsevol tipus de parament (ciment, formigó armat, totxo, guix, etc.
- Els seus pigments colorants son altament resistents a la llum solar.
- Poden ser aplicats amb brotxa, rodet o amb qualsevol equipament de projecció.

Revestiment acrílic en emulsió.

Revestiment a base de copolímers acrílics emulsionats en aigua i que degut a la seva textura especial, permet cobrir petites fissures i imperfeccions del suport, destacant com característiques principals:

- Gran resistència a l'intempèrie.
- Posseeix un grau correcte d'impermeabilitat i transpirabilitat.



PLA DEL COLOR D'EIVISSA



- Alta resistència a l'alcalinitat.
- Els colors tenen una gran solidesa a la llum.
- Poden ser aplicats amb brotxa, rodet o amb qualsevol equipament de projecció.

ELEMENTS DE PEDRA

Per tal de respectar l'aspecte original d'aquests elements recomanen per la pedra en bon estat:

Fluid Hidrofugant.

Es un producte líquid, incolor i transparent a base de metilsiloxans que:

- Exerceix una acció suaument fixadora.
- No deixa pel·lícula a l'endinsar-se i integrar-se el l'interior de la pedra, sense alterar el seu aspecte original.
- Altament hidrofugant.
- Permet una transpirabilitat del vapor d'aigua igual que la que tenia el suport abans de la seva aplicació.
- Es recomanable que la seva aplicació sigui a brotxa.

Quan la pedra estigui deteriorada es recomana:

Consolidants

Fluid consolidant a base de copolímers siloxans-acrilats i que:

- Gran poder consolidant sobre suports inorgànics.
- Lleugerament hidrofugant.
- Permeable al vapor d'aigua.
- No altera l'aspecte de la superfície.



PLA DEL COLOR D'EIVISSA



Morters.

Un dels problemes mes grans que ens trobem en el moment de refer l'arrebossat de morter a qualsevol façana, es la qualitat dels àrids, amb moltes ocasions contaminats per sals (sulfats, clorurs, nitrats, etc.), que provoquen en poc temps l'aparició de taques i de eflorescències que deterioren greument l'aspecte estètic de la façana així com la consistència del propi morter.

S'indiquen a continuació les característiques tècniques de tres tipus de morter, cadascun d'ells per una finalitat concreta.

Morter reparador de pedra. (Mix-4)

Producte destinat principalment per a la reparació i reposició de masses de pedra tan l'interior com l'exterior. Aquest productes, barreja de calç, lligant hidràulic i àrids especials, que poden ser acolorits amb massa per a tal d'aconseguir que la seva tonalitat s'iguali a la de la pedra a tractar.

Un cop aplicat pot ser emmotllar a partir dels 10 minuts fins a 1 hora; per feines de llaurat per aconseguir la mateixa textura de la pedra original el temps pot ser de fins a 3 dies.

Un vegada endurit aquest morter (9-10 hores), presenta un aspecte mate microtexturat, es permeable al vapor d'aigua i mol resistent al atac d'àcids diluïts (pluja àcida), als àlcalis i a la formació de sals.



PLA DEL COLOR D'EIVISSA



Morters per arrebossats. (Mix-5, Mix-6)

Morters de calç aèria, àrids especials i additius modificadors, adequats per arrebossar façanes.

Poden aconseguir-se efectes decoratius tal com estucs, efectes d'imitació a carreus, raspats, etc. (Mix-5).

Quan la tipologia de la façana (principalment a l'Illa de Menorca), demani un acabat lliscat, s'aconsella fer servir un morter que a més de les característiques de l'anterior i hauria d'afegir-li qualitats ceràmiques (Mix-6).

Aquests morters poden ser acolorits amb massa, presentant una gran resistència als atacs de la pluja àcida, contaminació medi-ambiental i a la carbonatació.

Nota:

Qualsevol dels tres morters descrits, han de ser protegits de les condicions medi-ambientals mitjançant l'aplicació bé d'un hidrofugant transparent compost a base de siloxans, quan no es desitgi alterar cromàticament l'efecte aconseguit.

Quan sigui aconsellable donar un cromatisme al morter aplicat, es faran servir pintures minerals bé a la calç, bé al silicat de potassi.



PLA DEL COLOR D'EIVISSA



PRODUCTES COMPLEMENTARIS

Son productes amb una funció específica per la solució de problemes concrets.

Netejador antimoho-fungicida.

Producte destinat a eliminar les colònies de microorganismes (floridures, algues, líquens, etc.), "matant" les espores i desinfectant al mateix temps les zones contaminades.

Fons neutralitzador.

Producte destinat per la neutralització de les sals contingudes al suport mitjançant la seva cristal·lització. Produeix també una igualació del Ph dels diferents tipus de revoc que es poguessin trobar.

FUSTERIA

Segelladora Universal

Producte apte tant per exteriors com per a interiors i que a més de complir la seva funció segelladora, és una base sobre la qual l'aplicació de les capes de acabat tenen una perfecte adherència.

Esmalt Sintètic Brillant.

Es el tipus de pintura recomanat i del qual podem destacar les següents característiques:



PLA DEL COLOR D'EIVISSA



- Eixuguen ràpidament, primer per l'evaporació de dissolvent, patint després un procés d'oxidació mitjançant la seva reacció amb l'oxigen de l'aire, fins el seu eixugament en profunditat.
- Mantenen una brillantor alta i la retenen durant molt de temps.
- Tenen una bona resistència als atacs químics suaus, als ambients amb contaminació urbana, etc.

Amb el cas de voler la fusta envernissada, es proposen dos tipus de vernís:

- Vernís per a exteriors amb pigmentació resistent als ambients marins.
- Vernís per a exteriors amb filtre solar, que resisteix l'atac dels raigs UVA.

ELEMENTS METAL-LICS

És igualment important l'aplicació d'una capa d'imprimació anticorrosiva, exempta de ploms i cromats.

Com acabament i d'acord amb la tipologia de l'edificació, es pot optar per un acabat llis, **Esmalt Sintètic Brillant**; l'altre opció es un acabat amb efecte forja, per lo que es recomana l'ús del producte **Efecte Forja**, que porta incorporat partícules granulades de ferro micaci i amb les mateixes prestacions indicades per l'esmalt sintètic.



PLA DEL COLOR D'EIVISSA



7.- EDIFICIS CONCRETS

De més de un centenar d'edificis revisats s'ha fet una selecció de manera conjunta entre els Serveis Tècnics Municipals, Col·legit Oficial d'Arquitectes, Col·legit Oficial d'Aparelladors i Arquitectes Tècnics i l'Equip d'Arquitectura i Color de Pintures Procolor, sobre els que s'han realitzat propostes d'actuació i cromàtiques per cadascuna de les façanes que es relacionen seguidament i que podran ser recolzades o modificades per la direcció facultativa durant el desenvolupament d'obra, i principalment durant les tasques de sanejament i preparació de superfície.

Adreça	
01	"Sa Colomina" - 1 ^é Cinturó
02	"Casa en San Rafael"
03	"Sa Capellete" - Carrer Tanit n ^o 3
04	"Casa Fajarnes" - Plaça Espanya n ^o 4 -Construcció 1905-
05	Carrer Pere Tur n ^o 6
06	Carrer San Carles n ^o 15
07	Plaça Sa Carrossa n ^o 19
08	"Sa Penya" - Carrer de la Vista Alegre
09	Carrer Bisbe Cardona n ^o 1 / Bisbe Azara n ^o 2
10	Carrer Abel Matutes Torres n ^o 4 / Avicena / Passeig Vara de Rey
11	Emilio Pou n ^o 2
12	Manuel Sorà n ^o 16
13	Costa de Sa Drasaneta / Carrer de la Mare de Deu
14	Carrer de Castelar n ^o 30 / Carrer Obrador
15	P ^o Vara de Rey n ^o 24
16	Carrer Conde de Roselló 1A - 1B
17	Carrer Annibal n ^o 8 -Construcció 1889-
18	"Calzados Farres" - Carrer Conde de Roselló / Bisbe Torres n ^o 6
19	Plaça Sa Tertúlia n ^o 9



PLA DEL COLOR D'EIVISSA



Edifici: SA COLOMINA			Nº: 01		
Adreça: 1 ^{er} Cinturó					
Data construcció:					
Reformes:					
FAÇANA					
Element	Material	Estat Conservació	Color Actual	Descripció	Mostra
Parament Principal	Estuc	D	Ocre - vermellós		X
Recercats	Estuc	D	Blanc		
Ornaments					
Esgrafiats					
Pintura decorativa					
Sòcol					
Fusteria	Fusta	D	Verd fosc		
Persianes	Fusta	D	Verd mig	Rotllo a balcó pral.	
Serralleria	Ferro forjat	R - D	Negre	Tipus senzill	
Observacions <ul style="list-style-type: none"> • Per informacions del propietari, la façana s'ha mantingut pràcticament sense reformes. • Cromàticament las pilastres de les façanes laterals eren del mateix color que la façana principal i amb posterioritat es van pintar amb calç blanca. 					



PLA DEL COLOR D'EIVISSA



Edifici : SA COLOMINA

Nº: 01

Adreça : 1^{er} Cinturó

DOCUMENTACIÓ GRÀFICA



COAATEF



PLA DEL COLOR D'EIVISSA



Edifici : SA COLOMINA

Nº: 01

Adreça : 1^{er} Cinturó

PROPOSTA D'ACTUACIÓ

Parament Principal

Preparació de superfície consistent amb la projecció d'aigua a baixa pressió per a tal d'eliminar la brutícia existent i l'estuc de calç mal adherit al suport.

Reposició d'estuc després aplicant un morter mixta de calç i ciment o be un morter ja preparat a base de calç hidràulica.

S'aplicarà amb caire general una capa d'un *Fons Neutralitzador*.

Passat un temps entre les quatre i sis hores, s'haurà d'aplicar una capa de preparació de *Fons Mineral*, al silicat de potassi i que serà diluït a parts iguals amb aigua.

Després de 18-24 hores, s'aplicarà una primera capa d'acabat amb pintura mineral al silicat de potassi, complint la norma de qualitat DIN 18.363, amb la proporció següent:

- 70% Pintura mineral al silicat de potassi (Base de color)
- 20% Fons mineral de silicat de potassi
- 10% Aigua

Passades les 24 hores, s'aplicarà una capa final d'acabat amb pintura mineral al silicat de potassi, complint la norma de qualitat DIN 18.363, amb la proporció següent:



PLA DEL COLOR D'EIVISSA



Edifici : SA COLOMINA

Nº: 01

Adreça : 1^{er} Cinturó

PROPOSTA D'ACTUACIÓ

- 80% Pintura mineral al silicat de potassi (Base de color)
- 15% Fons mineral de silicat de potassi
- 5% Aigua

Podria amb aquesta edificació, després de la preparació de superfície com a variant aplicar el sistema de pintura a la calç següent:

Les superfícies a tractar avanç d'iniciar el procediment de pintat, haurà de ser neta, mate i absorbent.

- S'aplicarà una capa de líquid fixador (1 part), per tres d'aigua.
- Aplicació d'una primera capa de pintura a la calç, rebaixada amb aigua a una proporció del 30%.
- Aplicació final amb una capa de pintura a la calç, que es podrà diluir entre un 30% i un 50%, segons l'efecte de veladura o transparència desitjat.

Fusteria

La preparació de la superfície, de forma general, consistirà en un raspat de tots els elements, a fi i efecte d'eliminar les restes de pintura anterior mal adherida, així com la capa superficial de la fusta que pugui estar deteriorada per efecte del sol.



PLA DEL COLOR D'EIVISSA



Edifici : SA COLOMINA

Nº: 01

Adreça : 1^{er} Cinturó

PROPOSTA D'ACTUACIÓ

Un cop finalitzada la preparació de la superfície s'aplicarà una primera mà d'imprimació segelladora per a l'exterior.

Passades 24 hores s'aplicaran dues passades d'acabament amb esmalt sintètic microporós brillant, reforçat amb resines de poliuretà. Es aconsellable de fer un suau raspall entre capes.

Elements metàl·lics

Preparació de la superfície mitjançant un raspall amb raspall de pues d'acer, eliminant l'òxid existent, així com les restes de pintura anterior mal adherida.

Aplicació d'una capa de imprimació anticorrosiva, exempta de cromats i plom, obtenint un gruix de pintura seca de 35-40 micres.

Aplicació de dues capes d'acabament amb esmalt sintètic brillant, deixant un gruix de pel·lícula seca per capa i mà de 30-35 micres.



PLA DEL COLOR D'EIVISSA



Edifici:		Nº: 03			
Adreça: Carrer Tanit nº 3 (SA CAPELLETA)					
Data construcció:					
Reformes:					
FAÇANA					
Element	Material	Estat Conservació	Color Actual	Descripció	Mostra
Parament Principal	Arrebossat	R - D	Mangra		
Recercats	Arrebossat	R - D	Ocre - groc	Realçats	
Ornaments	Pedra artificial	R	Gris i Ocre	Balustres	
Esgrafiats					
Pintura decorativa					
Sòcol					
Fusteria	Fusta	R - D	Marró clar	Portes	
Persianes	Fusta	R - D		Mallorquines	
Serralleria	Ferro forjat	R	Negre	Treballat	
Observacions					
<ul style="list-style-type: none"> • El morter de la part baixa del parament te despreniments. • Hi ha contaminació biològica a la barana de la terrassa, a la llosa del balcó i a les cornises. • S'ha produït pèrdua de color a la façana. 					



COAATEF



PLA DEL COLOR D'EIVISSA



Edifici :

Nº: 03

Adreça : Carrer Tanit nº 3 (SA CAPELLETA)

DOCUMENTACIÓ GRÀFICA



PLA DEL COLOR D'EIVISSA



Edifici :

Nº: 03

Adreça : Carrer Tanit nº 3 (SA CAPELLETA)

PROPOSTA D'ACTUACIÓ

Parament Principal

Preparació de superfície consistent amb la projecció d'aigua a baixa pressió per a tal d'eliminar la brutícia existent.

Un cop realitzada la preparació de la superfície a fi de poder fixar i segellà el suport, s'aplicarà una capa de fons penetrant

Passades 8 hores podrà aplicar-se una primera mà de acabament en color amb pintura a base de resines vinílic-acrílicas, que podrà ser diluïda un 10% amb aigua.

Passades 24 hores s'aplicarà una capa fina d'acabat amb pintura a base de resines vinílic-acrílicas en color, que podrà ser diluïda un 5% amb aigua.

Elements de Pedra Artificial (Balustrada terrassa).

Per a tal de eliminar la contaminació biològica existent amb aquestes superfícies s'aplicarà el líquid netejador antimoho-fungicida, deixant-lo actuar durant 20-30 minuts.

Aclarit del líquid fungicida mitjançant la projecció d'aigua a baixa pressió.



PLA DEL COLOR D'EIVISSA



Edifici :

Nº: 03

Adreça : Carrer Tanit nº 3 (SA CAPELLETA)

PROPOSTA D'ACTUACIÓ

Un cop realitzada la preparació de la superfície a fi de poder fixar i segellà el suport, s'aplicarà una capa de fons penetrant

Passades 8 hores podrà aplicar-se una primera mà de acabament en color amb pintura a base de resines vinílic-acrílicas, que podrà ser diluïda un 10% amb aigua.

Passades 24 hores s'aplicarà una capa fina d'acabat amb pintura a base de resines vinílic-acrílicas en color, que podrà ser diluïda un 5% amb aigua.

Fusteria

La preparació de la superfície, de forma general, consistirà en un raspat de tots els elements, a fi i efecte d'eliminar les restes de pintura anterior mal adherida, així com la capa superficial de la fusta que pugui estar deteriorada per efecte del sol.

Un cop finalitzada la preparació de la superfície s'aplicarà una primera mà d'imprimació segelladora per a l'exterior.

Passades 24 hores s'aplicaran dues passades d'acabament amb esmalt sintètic microporós brillant, reforçat amb resines de poliuretà. Es aconsellable de fer un suau raspat entre capes.



COATEF

PLA DEL COLOR D'EIVISSA



Edifici :

Nº: 03

Adreça : Carrer Tanit nº 3 (SA CAPELLETA)

PROPOSTA D'ACTUACIÓ

Elements metàl·lics

Preparació de la superfície mitjançant un raspall amb raspall de pua d'acer, eliminant l'òxid existent, així com les restes de pintura anterior mal adherida.

Aplicació d'una capa de imprimació anticorrosiva, exempta de cromats i plom, obtenint un gruix de pintura seca de 35-40 micres.

Aplicació de dues capes d'acabament amb esmalt sintètic brillant, deixant un gruix de pel·lícula seca per capa i mà de 30-35 micres.



PLA DEL COLOR D'EIVISSA



Edifici: CASA FAJARNES			Nº: 04		
Adreça: Plaça Espanya 4					
Data construcció: 1905					
Reformes:					
FAÇANA					
Element	Material	Estat Conservació	Color Actual	Descripció	Mostra
Parament Principal	Arrebossat	R - D	Rosa assalmonat		X
Recercats	Arrebossar	R - D	Blanc trencat	Enmarcaments finestres i cantonera	
Ornaments	Estuc	R	Blauet	Plafons i ornaments d'amunt finestres	
Esgrafiats					
Pintura decorativa					
Pedra	Marés	B - R		Lloses balcó	
Fusteria	Fusta				
Persianes	Fusta	R		Mallorquines	
Serralleria	Ferro forjat	B - R	Negre	Treballat	
Observacions <ul style="list-style-type: none"> • Contaminació biològica al muret de coronació. • Diferents àrees amb disgregació del morter. • Taques d'humitat a diferents llocs, produïda bé per capilaritat o bé per filtracions. 					



PLA DEL COLOR D'EIVISSA



Edifici : CASA FAJARNES

Nº: 04

Adreça : Plaça Espanya 4

DOCUMENTACIÓ GRÀFICA



COATEF

PLA DEL COLOR D'EIVISSA



Edifici : CASA FAJARNES

Nº: 04

Adreça : Plaça Espanya 4

PROPOSTA D'ACTUACIÓ

Parament Principal

Preparació de superfície consistent amb la projecció d'aigua a baixa pressió per a tal d'eliminar la brutícia existent.

El fet de que les últimes capes de pintura aplicades siguin de caire orgànic (plàstiques), ens obliga a recomanar com a variant primera el sistema següent :

Un cop realitzada la preparació de la superfície a fi de poder fixar i segellà el suport, s'aplicarà una capa de fons penetrant

Passades 8 hores podrà aplicar-se una primera mà de acabament en color amb pintura a base de resines vinílico-acrílicas, que podrà ser diluïda un 10% amb aigua.

Passades 24 hores s'aplicarà una capa fina d'acabat amb pintura a base de resines vinílico-acrílicas en color, que podrà ser diluïda un 5% amb aigua.

Com a segona variant es proposa :

Un cop preparada la superfície a fi i afecte de fixar i segellà el suport, s'aplicarà una capa de fons penetrant, incolora a base de resines al pliolite.



PLA DEL COLOR D'EIVISSA



Edifici : CASA FAJARNES

Nº: 04

Adreça : Plaça Espanya 4

PROPOSTA D'ACTUACIÓ

Després de 8 hores (com a mínim), es podrà aplicar una primera mà d'acabat en color amb pintura a base de resines de pliolite que podrà ser diluïda a una proporció del 10% amb dissolvent per a sintètics i grassos.

Passades 24 hores s'aplicarà una capa fina d'acabament amb pintura a base de resines al pliolite en color, que podrà ser diluïda com a mol un 5% amb dissolvent per a sintètics i grassos.

Elements de Pedra Marés. (Lloses balcó).

Per a tal de eliminar la contaminació biològica existent amb aquestes superfícies s'aplicarà el líquid netejador antimohofungicida, deixant-lo actuar durant 20-30 minuts.

Aclarit del líquid fungicida mitjançant la projecció d'aigua a baixa pressió.

Protecció i impermeabilització d'aquests elements amb l'aplicació a saturació del fluid hidrofugant compost de polisiloxans.



PLA DEL COLOR D'EIVISSA



Edifici : CASA FAJARNES

Nº: 04

Adreça : Plaça Espanya 4

PROPOSTA D'ACTUACIÓ

Fusteria (Marcs finestres i persianes de llibret)

La preparació de la superfície, de forma general, consistirà en un raspat de tots els elements, a fi i efecte d'eliminar les restes de pintura anterior mal adherida, així com la capa superficial de la fusta que pugui estar deteriorada per efecte del sol.

Un cop finalitzada la preparació de la superfície s'aplicarà una primera mà d'imprimació segelladora per a l'exterior.

Passades 24 hores s'aplicaran dues passades d'acabament amb esmalt sintètic microporós brillant, reforçat amb resines de poliuretà. Es aconsellable de fer un suau raspat entre capes.

Elements metàl·lics

Preparació de la superfície mitjançant un raspat amb raspall de pues d'acer, eliminant l'òxid existent, així com les restes de pintura anterior mal adherida.

Aplicació d'una capa de imprimació anticorrosiva, exempta de cromats i plom, obtenint un gruix de pintura seca de 35-40 micres.

Aplicació de dues capes d'acabament amb esmalt sintètic brillant, deixant un gruix de pel·lícula seca per capa i mà de 30-35 micres.



PLA DEL COLOR D'EIVISSA



Edifici:			Nº: 05		
Adreça: Carrer Pere Tur nº 6					
Data construcció:					
Reformes:					
FAÇANA					
Element	Material	Estat Conservació	Color Actual	Descripció	Mostra
Parament Principal	Arrebossat	D	Ocre	Planta alta	X
			Blanc	Plata baixa	
Recercats	Arrebossat	D	Mangra	Cornisa Cantoneres	
Ornaments	Pedra artificial	R	Mangra	Balustres finestres	
Esgrafiats					
Pintura decorativa					
Sòcol					
Fusteria	Fusta	En rehabilitació	Verd fosc		
Persianes				Rotllo	
Serralleria					
Observacions <ul style="list-style-type: none"> • El morter de l'arrebossat de la planta baixa es molt malmès. • Hi ha contaminació biològica al muret de coronació i cornisa. 					



PLA DEL COLOR D'EIVISSA



Edifici :

Nº: 05

Adreça : Carrer Pere Tur nº 6

DOCUMENTACIÓ GRÀFICA



COAATEF



PLA DEL COLOR D'EIVISSA



Edifici :	Nº: 05
Adreça : Carrer Pere Tur nº 6	

PROPOSTA D'ACTUACIÓ

Parament Principal

L'estat actual del parament principalment a la part baixa on per causes de la humitat s'ha després en diferents llocs el morter existent, fa recomanar l'eliminació total d'aquest.

Reposició del morter mitjançant l'aplicació d'un morter ja preparat de calç hidràulica amb el gruix necessari per recobrir totalment el suport base prèvia aplicació del líquid adherent.

S'aplicarà amb caire general una capa d'un *Fons Neutralitzador*.

Passat un temps entre les quatre i sis hores, s'haurà d'aplicar una capa de preparació de *Fons Mineral*, al silicat de potassi i que serà diluït a parts iguals amb aigua.

Després de 18-24 hores, s'aplicarà una primera capa d'acabat amb pintura mineral al silicat de potassi, complint la norma de qualitat DIN 18.363, amb la proporció següent:

- 70% Pintura mineral al silicat de potassi (Base de color)
- 20% Fons mineral de silicat de potassi
- 10% Aigua



PLA DEL COLOR D'EIVISSA



Edifici :

Nº: 05

Adreça : Carrer Pere Tur nº 6

PROPOSTA D'ACTUACIÓ

Passades les 24 hores, s'aplicarà una capa final d'acabat amb pintura mineral al silicat de potassi, complint la norma de qualitat DIN 18.363, amb la proporció següent:

- 80% Pintura mineral al silicat de potassi (Base de color)
- 15% Fons mineral de silicat de potassi
- 5% Aigua

Fusteria.

La preparació de la superfície, de forma general, consistirà en un raspat de tots els elements, a fi i efecte d'eliminar les restes de pintura anterior mal adherida, així com la capa superficial de la fusta que pugui estar deteriorada per efecte del sol.

Un cop finalitzada la preparació de la superfície s'aplicarà una primera mà d'imprimació segelladora per a l'exterior.

Passades 24 hores s'aplicaran dues passades d'acabament amb esmalt sintètic microporós brillant, reforçat amb resines de poliuretà. Es aconsellable de fer un suau raspat entre capes.



PLA DEL COLOR D'EIVISSA



Edifici:			Nº: 06		
Adreça: Carrer San Carles nº 15					
Data construcció:					
Reformes:					
FAÇANA					
Element	Material	Estat Conservació	Color Actual	Descripció	Mostra
Parament Principal	Arrebossat	D	Gris	Rugós	
Recercats	Estuc	D	Ocre	Enmarcaments finestres, pilastres i cercols	X
Ornaments	Estuc	D	Blauet	Mensules	X
Esgrafiats					
Pedra	Mares	D		Lloses balcó	
Sòcol					
Fusteria	Fusta	D	Gris verdós		
Persianes	Fusta	D	Gris verdós	Mallorquines	
Serralleria	Ferro forjat	D	Negre		
Observacions <ul style="list-style-type: none"> Rehabilitació integral. 					



PLA DEL COLOR D'EIVISSA



Edifici :

Nº: 06

Adreça : Carrer San Carles nº 15

DOCUMENTACIÓ GRÀFICA



COATEF

PLA DEL COLOR D'EIVISSA



Edifici :

Nº: 06

Adreça : Carrer San Carles nº 15

PROPOSTA D'ACTUACIÓ

Parament Principal

Si bé l'edifici necessita una rehabilitació integral, es aconsellable el mantenir la façana degut a que els seus ornaments i tipologia son molt interessants.

Preparació de superfície consistent amb la eliminació de tot el morter existent arribant al suport base.

Reposició d'estuc aplicant un morter mixta de calç i ciment o be un morter ja preparat a base de calç hidràulica.

S'aplicarà amb caire general una capa d'un *Fons Neutralitzador*.

Passat un temps entre les quatre i sis hores, s'haurà d'aplicar una capa de preparació de *Fons Mineral*, al silicat de potassi i que serà diluït a parts iguals amb aigua.

Després de 18-24 hores, s'aplicarà una primera capa d'acabat amb pintura mineral al silicat de potassi, complint la norma de qualitat DIN 18.363, amb la proporció següent:

- 70% Pintura mineral al silicat de potassi (Base de color)
- 20% Fons mineral de silicat de potassi
- 10% Aigua



PLA DEL COLOR D'EIVISSA



Edifici :

Nº: 06

Adreça : Carrer San Carles nº 15

PROPOSTA D'ACTUACIÓ

Passades les 24 hores, s'aplicarà una capa final d'acabat amb pintura mineral al silicat de potassi, complint la norma de qualitat DIN 18.363, amb la proporció següent:

- 80% Pintura mineral al silicat de potassi (Base de color)
- 15% Fons mineral de silicat de potassi
- 5% Aigua

Elements de Pedra Marés. (Lloses balcó).

Per a tal de eliminar la contaminació biològica existent amb aquestes superfícies s'aplicarà el líquid netejador antimoho-fungicida, deixant-lo actuar durant 20-30 minuts.

Aclarit del líquid fungicida mitjançant la projecció d'aigua a baixa pressió.

Protecció i impermeabilització d' aquests elements amb l'aplicació a saturació del fluid hidrofugant compost de polisiloxans.



PLA DEL COLOR D'EIVISSA



Edifici :

Nº: 06

Adreça : Carrer San Carles nº 15

PROPOSTA D'ACTUACIÓ

Fusteria (Marcs de finestres i persianes de llibret)

La preparació de la superfície, de forma general, consistirà en un raspallat de tots els elements, a fi i efecte d'eliminar les restes de pintura anterior mal adherida, així com la capa superficial de la fusta que pugui estar deteriorada per efecte del sol.

Un cop finalitzada la preparació de la superfície s'aplicarà una primera mà d'imprimació segelladora per a l'exterior.

Passades 24 hores s'aplicaran dues passades d'acabament amb esmalt sintètic microporós brillant, reforçat amb resines de poliuretà. Es aconsellable de fer un suau raspallat entre capes.

Elements metàl·lics

Preparació de la superfície mitjançant un raspallat amb raspall de pues d'acer, eliminant l'òxid existent, així com les restes de pintura anterior mal adherida.

Aplicació d'una capa de imprimació anticorrosiva, exempta de cromats i plom, obtenint un gruix de pintura seca de 35-40 micres.

Aplicació de dues capes d'acabament amb esmalt sintètic brillant, deixant un gruix de pel·lícula seca per capa i mà de 30-35 micres.



PLA DEL COLOR D'EIVISSA



Edifici:		Nº: 07			
Adreça: Plaça Sa Carrossa nº 19					
Data construcció:					
Reformes:					
FAÇANA					
Element	Material	Estat Conservació	Color Actual	Descripció	Mostra
Parament Principal	Arrebossat	D	Ocre terrós	Plantes altes	X
			Blanc	Planta baixa	
Recercats					
Ornaments					
Esgrafiats					
Pedra	Marés	D		Cèrcols, cornisa i lloses balcon	
Sòcol					
Fusteria	Fusta	D	Blanc Verd	Mares finestres	
Persianes	Fusta	D	Verd fosc	3º planta. Mallorquines	
	Plàstic	D		1º i 2ºn pis Rotllo	
Serralleria	Ferro forjat	R	Negre	Senzill	
Observacions <ul style="list-style-type: none"> • La fàbrica de pedra de marés molt deteriorada. • El morter del parament principal, te un despenjament imitació carreus. 					



PLA DEL COLOR D'EIVISSA



Edifici :

Nº: 07

Adreça : Plaça Sa Carrossa nº 19

DOCUMENTACIÓ GRÀFICA



COAATEF



PLA DEL COLOR D'EIVISSA



Edifici :

Nº: 07

Adreça : Plaça Sa Carrossa nº 19

PROPOSTA D'ACTUACIÓ

Parament Principal

L'estat del morter existent fa recomanar procedir a la seva total eliminació, reposant-lo amb un morter mixta de ciment i calç o bé amb un morter preparat a base de calç hidràulica, damunt del que es farà un despesejament igual al existent imitant a carreus.

S'aplicarà amb caire general una capa d'un *Fons Neutralitzador*.

Passat un temps entre les quatre i sis hores, s'haurà d'aplicar una capa de preparació de *Fons Mineral*, al silicat de potassi i que serà diluït a parts iguals amb aigua.

Després de 18-24 hores, s'aplicarà una primera capa d'acabat amb pintura mineral al silicat de potassi, complint la norma de qualitat DIN 18.363, amb la proporció següent:

- 70% Pintura mineral al silicat de potassi (Base de color)
- 20% Fons mineral de silicat de potassi
- 10% Aigua

Passades les 24 hores, s'aplicarà una capa final d'acabat amb pintura mineral al silicat de potassi, complint la norma de qualitat DIN 18.363, amb la proporció següent:



PLA DEL COLOR D'EIVISSA



Edifici :

Nº: 07

Adreça : Plaça Sa Carrossa nº 19

PROPOSTA D'ACTUACIÓ

- 80% Pintura mineral al silicat de potassi (Base de color)
- 15% Fons mineral de silicat de potassi
- 5% Aigua

Podria amb aquesta edificació, després de la preparació de superfície com a variant aplicar el sistema de pintura a la calç següent:

Les superfícies a tractar avanç d'iniciar el procediment de pintat, haurà de ser neta, mate i absorbent.

- S'aplicarà una capa de líquid fixador (1 part), per tres d'aigua.
- Aplicació d'una primera capa de pintura a la calç, rebaixada amb aigua a una proporció del 30%.
- Aplicació final amb una capa de pintura a la calç, que es podrà diluir entre un 30% i un 50%, segons l'efecte de veladura o transparència desitjat.

Elements de Pedra Marés. (Lloses balcó).

Per a tal de eliminar la contaminació biològica existent amb aquestes superfícies s'aplicarà el líquid netejador antimohofungicida, deixant-lo actuar durant 20-30 minuts.



PLA DEL COLOR D'EIVISSA



Edifici :

Nº: 07

Adreça : Plaça Sa Carrossa nº 19

PROPOSTA D'ACTUACIÓ

Aclarit del líquid fungicida mitjançant la projecció d'aigua a baixa pressió.

Protecció i impermeabilització d'aquests elements amb l'aplicació a saturació del fluid hidrofugant compostat de polisiloxans.

Fusteria

La preparació de la superfície, de forma general, consistirà en un raspat de tots els elements, a fi i efecte d'eliminar les restes de pintura anterior mal adherida, així com la capa superficial de la fusta que pugui estar deteriorada per efecte del sol.

Un cop finalitzada la preparació de la superfície s'aplicarà una primera mà d'imprimació segelladora per a l'exterior.

Passades 24 hores s'aplicaran dues passades d'acabament amb esmalt sintètic microporós brillant, reforçat amb resines de poliuretà. Es aconsellable de fer un suau raspat entre capes.



PLA DEL COLOR D'EIVISSA



Edifici :	Nº: 07
Adreça : Plaça Sa Carrossa nº 19	

PROPOSTA D'ACTUACIÓ

Elements metàl·lics

Preparació de la superfície mitjançant un raspall amb raspall de pues d'acer, eliminant l'òxid existent, així com les restes de pintura anterior mal adherida.

Aplicació d'una capa de imprimació anticorrosiva, exempta de cromats i plom, obtenint un gruix de pintura seca de 35-40 micres.

Aplicació de dues capes d'acabament amb esmalt sintètic brillant, deixant un gruix de pel·lícula seca per capa i mà de 30-35 micres.



PLA DEL COLOR D'EIVISSA



Edifici:		Nº: 08			
Adreça: Carrer de la Vista Alegre (SA PENYA)					
Data construcció:					
Reformes:					
FAÇANA					
Element	Material	Estat Conservació	Color Actual	Descripció	Mostra
Parament Principal	Arrebossat	D	Mangra	Planta alta	
			Blanc	Planta baixa	
Recercats	Arrebossat	D	Blanc	Part alta finestral 1 ^{er} pis	
Ornaments					
Esgrafiats					
Pintura decorativa					
Sòcol					
Fusteria	Fusta	D	Crema		
Persianes					
Serralleria	Ferro forjat	D	Negre	Senzill	
Observacions <ul style="list-style-type: none"> • Edifici en mot mal estat. • Despreniments i fissures al morter del parament. • La llosa del balcó presenta perill de caure. 					



PLA DEL COLOR D'EIVISSA



Edifici :

Nº: 08

Adreça : Carrer de la Vista Alegre (SA PENYA)

DOCUMENTACIÓ GRÀFICA



COATEF

PLA DEL COLOR D'EIVISSA



Edifici :

Nº: 08

Adreça : Carrer de la Vista Alegre (SA PENYA)

PROPOSTA D'ACTUACIÓ

Parament Principal

L'estat del morter existent fa recomanar procedir a la seva total eliminació, reposant-lo amb un morter mixta de ciment i calç o bé amb un morter preparat a base de calç hidràulica.

Un cop perfectament endurit el nou morter es seguirà el següent sistema de pintat :

- S'aplicarà una capa de líquid fixador (1 part), per tres d'aigua.
- Aplicació d'una primera capa de pintura a la calç, rebaixada amb aigua a una proporció del 30%.
- Aplicació final amb una capa de pintura a la calç, que es podrà diluir entre un 30% i un 50%, segons l'efecte de veladura o transparència desitjat.

Fusteria

La preparació de la superfície, de forma general, consistirà en un raspallat de tots els elements, a fi i efecte d'eliminar les restes de pintura anterior mal adherida, així com la capa superficial de la fusta que pugui estar deteriorada per efecte del sol.



PLA DEL COLOR D'EIVISSA



Edifici :	Nº: 08
Adreça : Carrer de la Vista Alegre (SA PENYA)	

PROPOSTA D'ACTUACIÓ

Un cop finalitzada la preparació de la superfície s'aplicarà una primera mà d'imprimació segelladora per a l'exterior.

Passades 24 hores s'aplicaran dues passades d'acabament amb esmalt sintètic microporós brillant, reforçat amb resines de poliuretà. És aconsellable de fer un suau raspat entre capes.

Elements metàl·lics

Preparació de la superfície mitjançant un raspat amb raspall de pues d'acer, eliminant l'òxid existent, així com les restes de pintura anterior mal adherida.

Aplicació d'una capa de imprimació anticorrosiva, exempta de cromats i plom, obtenint un gruix de pintura seca de 35-40 micres.

Aplicació de dues capes d'acabament amb esmalt sintètic brillant, deixant un gruix de pel·lícula seca per capa i mà de 30-35 micres.



PLA DEL COLOR D'EIVISSA



Edifici:		Nº: 09			
Adreça: Carrer Bisbe Cardona nº 1 / Bisbe Azara nº 2					
Data construcció:					
Reformes:					
FAÇANA					
Element	Material	Estat Conservació	Color Actual	Descripció	Mostra
Parament Principal		R	Rosat vermellós		
Recercats		R	Ocre groc		
Ornaments	Pedra artificial	R	Restes ocre Gris	Pilastres Balustres	
Esgrafiats					
Pintura decorativa					
Sòcol					
Fusteria					
Persianes	Fusta	B - R	Crema Verd mig	P Baixa. Porticons Plantes altes mallorquines	
Serralleria					
Observacions <ul style="list-style-type: none"> • Les lloses de balcó presenten perill de despreniment, el morter es troba amb poca adherència a diferents punts de la balconada. • Presència de colònies de microorganismes a les parts altes de l'edificació i a la cantonera. • Taques d'humitat a la planta baixa. 					



PLA DEL COLOR D'EIVISSA



Edifici :

Nº: 09

Adreça : Carrer Bisbe Cardona nº 1 / Bisbe Azara nº 2

DOCUMENTACIÓ GRÀFICA



COATEF

PLA DEL COLOR D'EIVISSA



Edifici :

Nº: 09

Adreça : Carrer Bisbe Cardona nº 1 / Bisbe Azara nº 2

PROPOSTA D'ACTUACIÓ

Parament Principal

Preparació de superfície consistent amb la projecció d'aigua a baixa pressió per a tal d'eliminar la brutícia existent.

El fet de que les últimes capes de pintura aplicades siguin de caire orgànic (plàstiques), ens obliga a recomanar com a variant primera el sistema següent :

Un cop realitzada la preparació de la superfície a fi de poder fixar i segellà el suport, s'aplicarà una capa de fons penetrant

Passades 8 hores podrà aplicar-se una primera mà de acabament en color amb pintura a base de resines vinílic-acrílicas, que podrà ser diluïda un 10% amb aigua.

Passades 24 hores s'aplicarà una capa fina d'acabat amb pintura a base de resines vinílic-acrílicas en color, que podrà ser diluïda un 5% amb aigua.

Com a segona variant es proposa :

Un cop preparada la superfície a fi i afecte de fixar i segellà el suport, s'aplicarà una capa de fons penetrant, incolora a base de resines al pliolite.



PLA DEL COLOR D'EIVISSA



Edifici :

Nº: 09

Adreça : Carrer Bisbe Cardona nº 1 / Bisbe Azara nº 2

PROPOSTA D'ACTUACIÓ

Després de 8 hores (com a mínim), es podrà aplicar una primera mà d'acabat en color amb pintura a base de resines de pliolite que podrà ser diluïda a una proporció del 10% amb dissolvent per a sintètics i grassos.

Passades 24 hores s'aplicarà una capa fina d'acabament amb pintura a base de resines al pliolite en color, que podrà ser diluïda com a mol un 5% amb dissolvent per a sintètics i grassos.

Elements de Pedra Artificial. (Lloses balcó, balustres i pilastres).

Serà necessari eliminar totes aquelles zones que presenten fissures i perill de despreniment, sanejar-les i reposar els volums.

Per a tal de eliminar la contaminació biològica existent amb aquestes superfícies s'aplicarà el líquid netejador antimoho-fungicida, deixant-lo actuar durant 20-30 minuts.

Aclarit del líquid fungicida mitjançant la projecció d'aigua a baixa pressió.

Protecció i impermeabilització d'aquests elements amb l'aplicació a saturació del fluid hidrofugant compostat de polisiloxans.



COATEF

PLA DEL COLOR D'EIVISSA



Edifici :

Nº: 09

Adreça : Carrer Bisbe Cardona nº 1 / Bisbe Azara nº 2

PROPOSTA D'ACTUACIÓ

Fusteria (Marcs finestres i persianes de llibret)

La preparació de la superfície, de forma general, consistirà en un raspat de tots els elements, a fi i efecte d'eliminar les restes de pintura anterior mal adherida, així com la capa superficial de la fusta que pugui estar deteriorada per efecte del sol.

Un cop finalitzada la preparació de la superfície s'aplicarà una primera mà d'imprimació segelladora per a l'exterior.

Passades 24 hores s'aplicaran dues passades d'acabament amb esmalt sintètic microporós brillant, reforçat amb resines de poliuretà. Es aconsellable de fer un suau raspat entre capes.



PLA DEL COLOR D'EIVISSA



Edifici:		Nº: 10			
Adreça: c/Abel Matutes Torres 4 / c/Avicena / Passeig Vara de Rey					
Data construcció:					
Reformes:					
FAÇANA					
Element	Material	Estat Conservació	Color Actual	Descripció	Mostra
Parament Principal	Estuc	D	Verd	Llis	X
	Estuc	R - D	Ocre terra	Imitació carreus	
Recercats	Estuc	R	Argila	Emmarcament finestres, cercols, realçats	
Ornaments	Pedra artificial	R	Gris	Balustres	
Esgrafiats					
Pintura decorativa					
Sòcol					
Fusteria	Fusta	R - B	Blanc		
Persianes	Fusta	R - B	Verd	Mallorquines	
	Plàstic		Crema	Rotllo	
Serralleria	Ferro forjat	R	Negre	Treballat	
Observacions <ul style="list-style-type: none"> • Despreniment de l'estuc a llocs concrets. • Baixants de pluvials en mal estat que provoquen taques d'humitat i assentament de colònies de microorganismes. 					



PLA DEL COLOR D'EIVISSA



Edifici :

Nº: 10

Adreça : c/Abel Matutes Torres 4 / c/Avicena / Passeig Vara de Rey

DOCUMENTACIÓ GRÀFICA



COATEF

PLA DEL COLOR D'EIVISSA



Edifici :

Nº: 10

Adreça : c/Abel Matutes Torres 4 / c/Avicena / Passeig Vara de Rey

DOCUMENTACIÓ GRÀFICA



COATEF



PLA DEL COLOR D'EIVISSA



Edifici :

Nº: 10

Adreça : c/Abel Matutes Torres 4 / c/Avicena / Passeig Vara de Rey

DOCUMENTACIÓ GRÀFICA



COATEF

PLA DEL COLOR D'EIVISSA



Edifici :	Nº: 10
Adreça : c/Abel Matutes Torres 4 / c/Avicena / Passeig Vara de Rey	

PROPOSTA D'ACTUACIÓ

Parament Principal

Per a tal de eliminar la contaminació biològica existent amb aquestes superfícies s'aplicarà el líquid netejador antimohofungicida, deixant-lo actuar durant 20-30 minuts.

Aclarit del líquid fungicida mitjançant la projecció d'aigua a baixa pressió, així com la brutícia existent a la resta del parament.

Reposició de l'estuc a totes aquelles zones on després de la preparació de la superfície s'hagi després.

El fet de que les últimes capes de pintura aplicades siguin de caire orgànic (plàstiques), ens obliga a recomanar com a variant primera el sistema següent :

S'aplicarà una capa de fons penetrant, a fi de poder fixar i segellà el suport.

Passades 8 hores podrà aplicar-se una primera mà de acabament en color amb pintura a base de resines vinílic-acrílicas, que podrà ser diluïda un 10% amb aigua.



PLA DEL COLOR D'EIVISSA



Edifici :	Nº: 10
Adreça : c/Abel Matutes Torres 4 / c/Avicena / Passeig Vara de Rey	

PROPOSTA D'ACTUACIÓ

Passades 24 hores s'aplicarà una capa fina d'acabat amb pintura a base de resines vinílico-acrílicas en color, que podrà ser diluïda un 5% amb aigua.

Com a segona variant es proposa :

Un cop preparada la superfície a fi i afecte de fixar i segellà el suport, s'aplicarà una capa de fons penetrant, incolora a base de resines al pliolite.

Després de 8 hores (com a mínim), es podrà aplicar una primera mà d'acabat en color amb pintura a base de resines de pliolite que podrà ser diluïda a una proporció del 10% amb dissolvent per a sintètics i grassos.

Passades 24 hores s'aplicarà una capa fina d'acabament amb pintura a base de resines al pliolite en color, que podrà ser diluïda com a mol un 5% amb dissolvent per a sintètics i grassos.



PLA DEL COLOR D'EIVISSA



Edifici :	Nº: 10
Adreça : c/Abel Matutes Torres 4 / c/Avicena / Passeig Vara de Rey	

PROPOSTA D'ACTUACIÓ

Elements de Pedra Artificial. (Balustres barana terrassa).

Serà necessari eliminar totes aquelles zones que presenten fissures i perill de despreniment, sanejar-les i reposar els volums.

Per a tal de eliminar la contaminació biològica existent amb aquestes superfícies s'aplicarà el líquid netejador antimohofungicida, deixant-lo actuar durant 20-30 minuts.

Aclarit del líquid fungicida mitjançant la projecció d'aigua a baixa pressió.

Protecció i impermeabilització d'aquests elements amb l'aplicació a saturació del fluid hidrofugant compost de polisiloxans.



PLA DEL COLOR D'EIVISSA



Edifici :	Nº: 10
Adreça : c/Abel Matutes Torres 4 / c/Avicena / Passeig Vara de Rey	

PROPOSTA D'ACTUACIÓ

Fusteria (Marcs finestres i persianes de llibret)

La preparació de la superfície, de forma general, consistirà en un raspat de tots els elements, a fi i efecte d'eliminar les restes de pintura anterior mal adherida, així com la capa superficial de la fusta que pugui estar deteriorada per efecte del sol.

Un cop finalitzada la preparació de la superfície s'aplicarà una primera mà d'imprimació segelladora per a l'exterior.

Passades 24 hores s'aplicaran dues passades d'acabament amb esmalt sintètic microporós brillant, reforçat amb resines de poliuretà. Es aconsellable de fer un suau raspat entre capes.

Elements metàl·lics

Preparació de la superfície mitjançant un raspat amb raspall de pues d'acer, eliminant l'òxid existent, així com les restes de pintura anterior mal adherida.

Aplicació d'una capa de imprimació anticorrosiva, exempta de cromats i plom, obtenint un gruix de pintura seca de 35-40 micres.

Aplicació de dues capes d'acabament amb esmalt sintètic brillant, deixant un gruix de pel·lícula seca per capa i mà de 30-35 micres.



PLA DEL COLOR D'EIVISSA



Edifici:		Nº: 11			
Adreça: Emilio Pou, 2					
Data construcció:					
Reformes:					
FAÇANA					
Element	Material	Estat Conservació	Color Actual	Descripció	Mostra
Parament Principal	Arrebossat	D	Ocre terra		X
Recercats	Arrebossat	D	Blanc os		X
Ornaments					
Esgrafiats					
Pintura decorativa					
Sòcol					
Fusteria					
Persianes			Verd	Llibret	
Serralleria			Negre		
Observacions					
<ul style="list-style-type: none"> Morter es desprèn, fissures generalitzades. 					



PLA DEL COLOR D'EIVISSA



Edifici :

Nº: 11

Adreça : Emilio Pou, 2

DOCUMENTACIÓ GRÀFICA



COATEF

PLA DEL COLOR D'EIVISSA



Edifici :

Nº: 11

Adreça : Emilio Pou, 2

PROPOSTA D'ACTUACIÓ

Parament Principal

L'estat actual del parament presenta despreniments en diferents llocs del morter existent, el que ens fa recomanar l'eliminació total d'aquest.

Reposició del morter mitjançant l'aplicació d'un morter ja preparat de calç hidràulica amb el gruix necessari per recobrir totalment el suport base prèvia aplicació del líquid adherent.

S'aplicarà amb caire general una capa d'un *Fons Neutralitzador*.

Passat un temps entre les quatre i sis hores, s'haurà d'aplicar una capa de preparació de *Fons Mineral*, al silicat de potassi i que serà diluït a parts iguals amb aigua.

Després de 18-24 hores, s'aplicarà una primera capa d'acabat amb pintura mineral al silicat de potassi, complint la norma de qualitat DIN 18.363, amb la proporció següent:

- 70% Pintura mineral al silicat de potassi (Base de color)
- 20% Fons mineral de silicat de potassi
- 10% Aigua



PLA DEL COLOR D'EIVISSA



Edifici :

Nº: 11

Adreça : Emilio Pou, 2

PROPOSTA D'ACTUACIÓ

Passades les 24 hores, s'aplicarà una capa final d'acabat amb pintura mineral al silicat de potassi, complint la norma de qualitat DIN 18.363, amb la proporció següent:

- 80% Pintura mineral al silicat de potassi (Base de color)
- 15% Fons mineral de silicat de potassi
- 5% Aigua

Fusteria.

La preparació de la superfície, de forma general, consistirà en un raspat de tots els elements, a fi i efecte d'eliminar les restes de pintura anterior mal adherida, així com la capa superficial de la fusta que pugui estar deteriorada per efecte del sol.

Un cop finalitzada la preparació de la superfície s'aplicarà una primera mà d'imprimació segelladora per a l'exterior.

Passades 24 hores s'aplicaran dues passades d'acabament amb esmalt sintètic microporós brillant, reforçat amb resines de poliuretà. Es aconsellable de fer un suau raspat entre capes.



PLA DEL COLOR D'EIVISSA



Edifici :

Nº: 11

Adreça : Emilio Pou, 2

PROPOSTA D'ACTUACIÓ

Elements metàl·lics

Preparació de la superfície mitjançant un raspat amb raspall de pues d'acer, eliminant l'òxid existent, així com les restes de pintura anterior mal adherida.

Aplicació d'una capa de imprimació anticorrosiva, exempta de cromats i plom, obtenint un gruix de pintura seca de 35-40 micres.

Aplicació de dues capes d'acabament amb esmalt sintètic brillant, deixant un gruix de pel·lícula seca per capa i mà de 30-35 micres.



PLA DEL COLOR D'EIVISSA



Edifici:		Nº: 12			
Adreça: Manuel Sorà 16					
Data construcció:					
Reformes:					
FAÇANA					
Element	Material	Estat Conservació	Color Actual	Descripció	Mostra
Parament Principal	Arrebossat	D	Blauet Ocre		X
Recercats	Arrebossat	R	Blanc os		
Ornaments	Pedra artificial	B - R	Groc terra	Pilastres Ornaments Balaustres	
Esgrafiats					
Pintura decorativa					
Sòcol					
Fusteria	Fusta	B	Blanca		
Persianes	Fusta	R - D	Verd	Rotllo 2 ^{on} pis	
Serralleria	Ferro		Negre	Reixa finestres P.B.	
Observacions <ul style="list-style-type: none"> • Humitats per capilaritat. • Descomposició del morter i de la pedra de Marès de suport. • Falta un tram de balustres a la terrassa. 					



PLA DEL COLOR D'EIVISSA



Edifici :

Nº: 12

Adreça : Manuel Sorà 16

DOCUMENTACIÓ GRÀFICA



COATEF

PLA DEL COLOR D'EIVISSA



Edifici :

Nº: 12

Adreça : Manuel Sorà 16

DOCUMENTACIÓ GRÀFICA



COATEF

PLA DEL COLOR D'EIVISSA



Edifici :

Nº: 12

Adreça : Manuel Sorà 16

PROPOSTA D'ACTUACIÓ

Parament Principal

L'estat actual del parament presenta despreniments en diferents llocs del morter existent, així com disgregació del morter a causa d'atacs d'humitats, el que ens fa recomanar l'eliminació total d'aquest.

Sanejat i reposició del morter mitjançant l'aplicació d'un morter ja preparat de calç hidràulica amb el gruix necessari per recobrir totalment el suport base prèvia aplicació del líquid adherent.

S'aplicarà amb caire general una capa d'un *Fons Neutralitzador*.

Passat un temps entre les quatre i sis hores, s'haurà d'aplicar una capa de preparació de *Fons Mineral*, al silicat de potassi i que serà diluït a parts iguals amb aigua.

Després de 18-24 hores, s'aplicarà una primera capa d'acabat amb pintura mineral al silicat de potassi, complint la norma de qualitat DIN 18.363, amb la proporció següent:

- 70% Pintura mineral al silicat de potassi (Base de color)
- 20% Fons mineral de silicat de potassi
- 10% Aigua



PLA DEL COLOR D'EIVISSA



Edifici :

Nº: 12

Adreça : Manuel Sorà 16

PROPOSTA D'ACTUACIÓ

Passades les 24 hores, s'aplicarà una capa final d'acabat amb pintura mineral al silicat de potassi, complint la norma de qualitat DIN 18.363, amb la proporció següent:

- 80% Pintura mineral al silicat de potassi (Base de color)
- 15% Fons mineral de silicat de potassi
- 5% Aigua

Elements de Pedra Artificial. (Ornaments, balustres balcons i barana terrassa).

Serà necessari eliminar totes aquelles zones que presenten fissures i perill de despreniment, sanejar-les i reposar els volums.

Per a tal de eliminar la contaminació biològica existent amb aquestes superfícies s'aplicarà el líquid netejador antimoho-fungicida, deixant-lo actuar durant 20-30 minuts.

Aclarit del líquid fungicida mitjançant la projecció d'aigua a baixa pressió, eliminant al temps, les restes de pintura plàstica que recobreixen a la actualitat aquests elements.



PLA DEL COLOR D'EIVISSA



Edifici :

Nº: 12

Adreça : Manuel Sorà 16

PROPOSTA D'ACTUACIÓ

De desitjà que quedin aquests elements amb el seu color gris natural, es protegiran i impermeabilitzaran amb l'aplicació a saturació del fluid hidrofugant compost de polisiloxans.

D'optar-se per acolorir els balustres, es farà servir un sistema de pintat a base de pintures minerals al silicat de potassi, tal i com s'indica a la recomanació de protecció del parament principal.

Fusteria.

La preparació de la superfície, de forma general, consistirà en un raspat de tots els elements, a fi i efecte d'eliminar les restes de pintura anterior mal adherida, així com la capa superficial de la fusta que pugui estar deteriorada per efecte del sol.

Un cop finalitzada la preparació de la superfície s'aplicarà una primera mà d'imprimació segelladora per a l'exterior.

Passades 24 hores s'aplicaran dues passades d'acabament amb esmalt sintètic microporós brillant, reforçat amb resines de poliuretà. Es aconsellable de fer un suau raspat entre capes.



PLA DEL COLOR D'EIVISSA



Edifici :

Nº: 12

Adreça : Manuel Sorà 16

PROPOSTA D'ACTUACIÓ

Elements metàl·lics

Preparació de la superfície mitjançant un raspall amb raspall de pua d'acer, eliminant l'òxid existent, així com les restes de pintura anterior mal adherida.

Aplicació d'una capa de imprimació anticorrosiva, exempta de cromats i plom, obtenint un gruix de pintura seca de 35-40 micres.

Aplicació de dues capes d'acabament amb esmalt sintètic brillant, deixant un gruix de pel·lícula seca per capa i mà de 30-35 micres.



PLA DEL COLOR D'EIVISSA



Edifici:		Nº: 13			
Adreça: Costa de Sa Drasaneta / carrer de la Mare de Deu					
Data construcció:					
Reformes:					
FAÇANA					
Element	Material	Estat Conservació	Color Actual	Descripció	Mostra
Parament Principal	Arrebossat	D	Blanc		
Recercats	Arrebossat	D	Blanc		
Ornaments					
Esgrafiats					
Pintura decorativa					
Sòcol					
Fusteria	Fusta		Verd		
Persianes					
Serralleria	Ferro		Negre		
Observacions:					
<ul style="list-style-type: none"> • Despreniment del morter de manera generalitzada. • Llosa de Balcó de fusta en mal estat. 					



PLA DEL COLOR D'EIVISSA



Edifici :

Nº: 13

Adreça : Costa de Sa Drasaneta / carrer de la mare de Deu

DOCUMENTACIÓ GRÀFICA



COATEF

PLA DEL COLOR D'EIVISSA



Edifici :

Nº: 13

Adreça : Costa de Sa Drasaneta / carrer de la Mare de Deu

PROPOSTA D'ACTUACIÓ

Parament Principal

L'estat actual del parament presenta despreniments en diferents llocs del morter existent, així com disgregació del morter a causa d'atacs d'humitats, el que ens fa recomanar l'eliminació total d'aquest.

Sanejat i reposició del morter mitjançant l'aplicació d'un morter ja preparat de calç hidràulica amb el gruix necessari per recobrir totalment el suport base prèvia aplicació del líquid adherent.

S'aplicarà amb caire general una capa d'un *Fons Neutralitzador*.

Passat un temps entre les quatre i sis hores, s'haurà d'aplicar una capa de preparació de *Fons Mineral*, al silicat de potassi i que serà diluït a parts iguals amb aigua.

Després de 18-24 hores, s'aplicarà una primera capa d'acabat amb pintura mineral al silicat de potassi, complint la norma de qualitat DIN 18.363, amb la proporció següent:

- 70% Pintura mineral al silicat de potassi (Base de color)
- 20% Fons mineral de silicat de potassi
- 10% Aigua



PLA DEL COLOR D'EIVISSA



Edifici :

Nº: 13

Adreça : Costa de Sa Drasaneta / carrer de la Mare de Deu

PROPOSTA D'ACTUACIÓ

Passades les 24 hores, s'aplicarà una capa final d'acabat amb pintura mineral al silicat de potassi, complint la norma de qualitat DIN 18.363, amb la proporció següent:

- 80% Pintura mineral al silicat de potassi (Base de color)
- 15% Fons mineral de silicat de potassi
- 5% Aigua

Fusteria.

La preparació de la superfície, de forma general, consistirà en un raspament de tots els elements, a fi i efecte d'eliminar les restes de pintura anterior mal adherida, així com la capa superficial de la fusta que pugui estar deteriorada per efecte del sol.

Un cop finalitzada la preparació de la superfície s'aplicarà una primera mà d'imprimació segelladora per a l'exterior.

Passades 24 hores s'aplicaran dues passades d'acabament amb esmalt sintètic microporós brillant, reforçat amb resines de poliuretà. Es aconsellable de fer un suau raspament entre capes.



PLA DEL COLOR D'EIVISSA



Edifici :

Nº: 13

Adreça : Costa de Sa Drasaneta / carrer de la Mare de Deu

PROPOSTA D'ACTUACIÓ

Elements metàl·lics

Preparació de la superfície mitjançant un raspall amb raspall de pues d'acer, eliminant l'òxid existent, així com les restes de pintura anterior mal adherida.

Aplicació d'una capa de imprimació anticorrosiva, exempta de cromats i plom, obtenint un gruix de pintura seca de 35-40 micres.

Aplicació de dues capes d'acabament amb esmalt sintètic brillant, deixant un gruix de pel·lícula seca per capa i mà de 30-35 micres.



PLA DEL COLOR D'EIVISSA



Edifici:		Nº: 14			
Adreça: Carrer de Castelar 30 / Carrer Obrador					
Data construcció:					
Reformes:					
FAÇANA					
Element	Material	Estat Conservació	Color Actual	Descripció	Mostra
Parament Principal	Arrebossat				
Recercats					
Ornaments	Sanefes			Balustres sota forjat	
Esgrafiats					
Pintura decorativa					
Sòcol					
Fusteria		R	Marró		
Persianes		D	Verd	Llibret	
Serralleria					
Observacions <ul style="list-style-type: none"> Sòcol afegit de pedra artificial. Contaminació biològica als recercats. 					



PLA DEL COLOR D'EIVISSA



Edifici :

Nº: 14

Adreça : Carrer de Castelar 30 / Carrer Obrador

DOCUMENTACIÓ GRÀFICA



COATEF

PLA DEL COLOR D'EIVISSA



Edifici :

Nº: 14

Adreça : Carrer de Castelar 30 / Carrer Obrador

DOCUMENTACIÓ GRÀFICA



COAATEF

PLA DEL COLOR D'EIVISSA



Edifici :

Nº: 14

Adreça : Carrer de Castelar 30 / Carrer Obrador

PROPOSTA D'ACTUACIÓ

Parament Principal

Per a tal de eliminar la contaminació biològica existent amb aquestes superfícies, principalment cornisa, cèrcols i lloses de balcó, s'aplicarà el líquid netejador antimoho-fungicida, deixant-lo actuar durant 20-30 minuts.

Aclarit del líquid fungicida mitjançant la projecció d'aigua a baixa pressió, així com la brutícia existent a la resta del parament.

Reposició de l'estuc a totes aquelles zones on després de la preparació de la superfície s'hagi després.

El fet de que les últimes capes de pintura aplicades siguin de caire orgànic (plàstiques), ens obliga a recomanar com a variant primera el sistema següent :

S'aplicarà una capa de fons penetrant, a fi de poder fixar i segellà el suport.

Passades 8 hores podrà aplicar-se una primera mà de acabament en color amb pintura a base de resines vinílic-acrílicas, que podrà ser diluïda un 10% amb aigua.



COAATEF

PLA DEL COLOR D'EIVISSA



Edifici :

Nº: 14

Adreça : Carrer de Castelar 30 / Carrer Obrador

PROPOSTA D'ACTUACIÓ

Passades 24 hores s'aplicarà una capa fina d'acabat amb pintura a base de resines vinílic-acrílicas en color, que podrà ser diluïda un 5% amb aigua.

Com a segona variant es proposa :

Un cop preparada la superfície a fi i afecte de fixar i segellà el suport, s'aplicarà una capa de fons penetrant, incolora a base de resines al pliolite.

Després de 8 hores (com a mínim), es podrà aplicar una primera mà d'acabat en color amb pintura a base de resines de pliolite que podrà ser diluïda a una proporció del 10% amb dissolvent per a sintètics i grassos.

Passades 24 hores s'aplicarà una capa fina d'acabament amb pintura a base de resines al pliolite en color, que podrà ser diluïda com a mol un 5% amb dissolvent per a sintètics i grassos.



PLA DEL COLOR D'EIVISSA



Edifici :	Nº: 14
Adreça : Carrer de Castelar 30 / Carrer Obrador	

PROPOSTA D'ACTUACIÓ

Elements de Pedra Artificial. (Balustres barana terrassa).

Serà necessari eliminar totes aquelles zones que presenten fissures i perill de despreniment, sanejar-les i reposar els volums.

Per a tal de eliminar la contaminació biològica existent amb aquestes superfícies s'aplicarà el líquid netejador antimoho-fungicida, deixant-lo actuar durant 20-30 minuts.

Aclarit del líquid fungicida mitjançant la projecció d'aigua a baixa pressió.

Protecció i impermeabilització d'aquests elements amb l'aplicació a saturació del fluid hidrofugant compostat de polisiloxans.



PLA DEL COLOR D'EIVISSA



Edifici :

Nº: 14

Adreça : Carrer de Castelar 30 / Carrer Obrador

PROPOSTA D'ACTUACIÓ

Fusteria (Marcs finestres i persianes de llibret)

La preparació de la superfície, de forma general, consistirà en un raspallat de tots els elements, a fi i efecte d'eliminar les restes de pintura anterior mal adherida, així com la capa superficial de la fusta que pugui estar deteriorada per efecte del sol.

Un cop finalitzada la preparació de la superfície s'aplicarà una primera mà d'imprimació segelladora per a l'exterior.

Passades 24 hores s'aplicaran dues passades d'acabament amb esmalt sintètic microporós brillant, reforçat amb resines de poliuretà. Es aconsellable de fer un suau raspallat entre capes.

Elements metàl·lics

Preparació de la superfície mitjançant un raspallat amb raspall de pues d'acer, eliminant l'òxid existent, així com les restes de pintura anterior mal adherida.

Aplicació d'una capa de imprimació anticorrosiva, exempta de cromats i plom, obtenint un gruix de pintura seca de 35-40 micres.

Aplicació de dues capes d'acabament amb esmalt sintètic brillant, deixant un gruix de pel·lícula seca per capa i mà de 30-35 micres.



PLA DEL COLOR D'EIVISSA



Edifici:		Nº: 15			
Adreça: Pº Vara de Rey 24					
Data construcció:					
Reformes:					
FAÇANA					
Element	Material	Estat Conservació	Color Actual	Descripció	Mostra
Parament Principal	Arrebossat	R	Ocre terra clar		
Recercats	Estuc	B	Rosa	Lloses balcó Cèrcols	
Ornaments			Rosa	Mensules	
Esgrafiats	Estuc		Rosa	Sota balcons	
Pintura decorativa					
Sòcol					
Fusteria			Crema Marró clar		
Persianes	Fusta		Gris Marró clar	Llibret	
Serralleria	Ferro			Negre	
Observacions					
<ul style="list-style-type: none"> • Despreniments al parament principal i a llocs puntuals. • Planta baixa amb aplacats de pedra. 					



PLA DEL COLOR D'EIVISSA



Edifici :

Nº: 15

Adreça : Pº Vara de Rey 24

DOCUMENTACIÓ GRÀFICA



COATEF

PLA DEL COLOR D'EIVISSA



Edifici :

Nº: 15

Adreça : Pº Vara de Rey 24

DOCUMENTACIÓ GRÀFICA



COATEF



PLA DEL COLOR D'EIVISSA



Edifici :

Nº: 15

Adreça : Pº Vara de Rey 24

PROPOSTA D'ACTUACIÓ

Parament Principal

Projecció d'aigua a baixa pressió, per a eliminar la brutícia existent, així com el morter a totes les zones on no estigui perfectament adherit el suport base.

Reposició del morter a totes aquelles zones on s'hagi després.

El fet de que les últimes capes de pintura aplicades es trobin restes de caire orgànic, ens obliga a recomanar com a variant primera el sistema següent :

S'aplicarà una capa de fons penetrant, a fi de poder fixar i segellà el suport.

Passades 8 hores podrà aplicar-se una primera mà de acabament en color amb pintura a base de resines vinílic-acrílicas, que podrà ser diluïda un 10% amb aigua.

Passades 24 hores s'aplicarà una capa fina d'acabat amb pintura a base de resines vinílic-acrílicas en color, que podrà ser diluïda un 5% amb aigua.



PLA DEL COLOR D'EIVISSA



Edifici :

Nº: 15

Adreça : Pº Vara de Rey 24

PROPOSTA D'ACTUACIÓ

Com a segona variant es proposa :

Un cop preparada la superfície a fi i afecte de fixar i segellà el suport, s'aplicarà una capa de fons penetrant, incolora a base de resines al pliolite.

Després de 8 hores (com a mínim), es podrà aplicar una primera mà d'acabat en color amb pintura a base de resines de pliolite que podrà ser diluïda a una proporció del 10% amb dissolvent per a sintètics i grassos.

Passades 24 hores s'aplicarà una capa fina d'acabament amb pintura a base de resines al pliolite en color, que podrà ser diluïda com a mol un 5% amb dissolvent per a sintètics i grassos.



PLA DEL COLOR D'EIVISSA



Edifici :

Nº: 15

Adreça : Pº Vara de Rey 24

PROPOSTA D'ACTUACIÓ

Fusteria (Marcs finestres i persianes de llibret)

La preparació de la superfície, de forma general, consistirà en un raspallat de tots els elements, a fi i efecte d'eliminar les restes de pintura anterior mal adherida, així com la capa superficial de la fusta que pugui estar deteriorada per efecte del sol.

Un cop finalitzada la preparació de la superfície s'aplicarà una primera mà d'imprimació segelladora per a l'exterior.

Passades 24 hores s'aplicaran dues passades d'acabament amb esmalt sintètic microporós brillant, reforçat amb resines de poliuretà. Es aconsellable de fer un suau raspallat entre capes.

Elements metàl·lics

Preparació de la superfície mitjançant un raspallat amb raspall de pues d'acer, eliminant l'òxid existent, així com les restes de pintura anterior mal adherida.

Aplicació d'una capa de imprimació anticorrosiva, exempta de cromats i plom, obtenint un gruix de pintura seca de 35-40 micres.

Aplicació de dues capes d'acabament amb esmalt sintètic brillant, deixant un gruix de pel·lícula seca per capa i mà de 30-35 micres.



COATEF

PLA DEL COLOR D'EIVISSA



Edifici:		Nº: 16			
Adreça: carrer Conde de Roselló 1A - 1B					
Data construcció:					
Reformes:					
FAÇANA					
Element	Material	Estat Conservació	Color Actual	Descripció	Mostra
Parament Principal	Arrebossat		Ocre terra rosat		
Recercats	Pedra		Gris Pedra artificial	Cèrcols	
Ornaments			Gris pedra	Sobre finestrals	
Esgrafiats					
Pintura decorativa					
Sòcol					
Fusteria					
Persianes					
Serralleria	Forjat	Oxidat	Negre	Treballats	
Observacions					
<ul style="list-style-type: none"> • Edifici en mal estat. • A la majoria dels balcons han eliminat les mensules. • La planta baixa s'ha pintat, (el parament blanc trencat i els ornaments grisos). 					



COAATEF



PLA DEL COLOR D'EIVISSA



Edifici :

Nº: 16

Adreça : carrer Conde de Roselló 1A - 1B

DOCUMENTACIÓ GRÀFICA



COATEF

PLA DEL COLOR D'EIVISSA



Edifici :

Nº: 16

Adreça : carrer Conde de Roselló 1A - 1B

DOCUMENTACIÓ GRÀFICA



COATEF

PLA DEL COLOR D'EIVISSA



Edifici :

Nº: 16

Adreça : carrer Conde de Roselló 1A - 1B

PROPOSTA D'ACTUACIÓ

Parament Principal

La façana de l'edifici es força malmesa, s'han eliminat la majoria de les mènsules dels balcons i l'estat actual del parament presenta despreniments en diferents llocs del morter existent, així com disgregació del morter a causa d'atacs d'humitats i contaminació biològica, el que ens fa recomanar com a preparació de superfície, la projecció d'aigua a baixa pressió amb el doble objectiu d'eliminar la brutícia existent i les restes de morter que es trobi mal adherit al suport base.

Sanejat i reposició del morter mitjançant l'aplicació d'un morter ja preparat de calç prèvia aplicació del líquid adherent.

S'aplicarà amb caire general una capa d'un *Fons Neutralitzador*.

Passat un temps entre les quatre i sis hores, s'haurà d'aplicar una capa de preparació de *Fons Mineral*, al silicat de potassi i que serà diluït a parts iguals amb aigua.

Després de 18-24 hores, s'aplicarà una primera capa d'acabat amb pintura mineral al silicat de potassi, complint la norma de qualitat DIN 18.363, amb la proporció següent:



PLA DEL COLOR D'EIVISSA



Edifici :

Nº: 16

Adreça : carrer Conde de Roselló 1A - 1B

PROPOSTA D'ACTUACIÓ

- 70% Pintura mineral al silicat de potassi (Base de color)
- 20% Fons mineral de silicat de potassi
- 10% Aigua

Passades les 24 hores, s'aplicarà una capa final d'acabat amb pintura mineral al silicat de potassi, complint la norma de qualitat DIN 18.363, amb la proporció següent:

- 80% Pintura mineral al silicat de potassi (Base de color)
- 15% Fons mineral de silicat de potassi
- 5% Aigua

Amb aquest cas es pot proposar una segona variant

Un cop preparada la superfície a fi i afecte de fixar i segellà el suport, s'aplicarà una capa de fons penetrant, incolora a base de resines al pliolite.

Després de 8 hores (com a mínim), es podrà aplicar una primera mà d'acabat en color amb pintura a base de resines de pliolite que podrà ser diluïda a una proporció del 10% amb dissolvent per a sintètics i grassos.

Passades 24 hores s'aplicarà una capa fina d'acabament amb pintura a base de resines al pliolite en color, que podrà ser diluïda com a mol un 5% amb dissolvent per a sintètics i grassos.



PLA DEL COLOR D'EIVISSA



Edifici :

Nº: 16

Adreça : carrer Conde de Roselló 1A - 1B

PROPOSTA D'ACTUACIÓ

Fusteria.

La preparació de la superfície, de forma general, consistirà en un raspat de tots els elements, a fi i efecte d'eliminar les restes de pintura anterior mal adherida, així com la capa superficial de la fusta que pugui estar deteriorada per efecte del sol.

Un cop finalitzada la preparació de la superfície s'aplicarà una primera mà d'imprimació segelladora per a l'exterior.

Passades 24 hores s'aplicaran dues passades d'acabament amb esmalt sintètic microporós brillant, reforçat amb resines de poliuretà. Es aconsellable de fer un suau raspat entre capes.

Elements metàl·lics

Preparació de la superfície mitjançant un raspat amb raspall de pues d'acer, eliminant l'òxid existent, així com les restes de pintura anterior mal adherida.

Aplicació d'una capa de imprimació anticorrosiva, exempta de cromats i plom, obtenint un gruix de pintura seca de 35-40 micres.

Aplicació de dues capes d'acabament amb esmalt sintètic brillant, deixant un gruix de pel·lícula seca per capa i mà de 30-35 micres.



COAATEF

PLA DEL COLOR D'EIVISSA



Edifici:		Nº: 17			
Adreça: carrer Annibal 8					
Data construcció: 1889					
Reformes:					
FAÇANA					
Element	Material	Estat Conservació	Color Actual	Descripció	Mostra
Parament Principal	Estuc	D	Mangra Ocre vermellós Blanc		
Recercats	Estuc	D	Blanc		
Ornaments					
Esgrafiats					
Pintura decorativa					
Sòcol					
Fusteria			Vermell vi	1 ^{er} Pis	
			Verd	2 ^{on} Pis	
Persianes			Verd	Llibret	
Serralleria			Negre		
Observacions <ul style="list-style-type: none"> • La planta alta, original color mangra. • D'amunt d'aquest color a les plates 1^o i 2^a i ha una capa de calç blanca. • La planta baixa te una marquesina de cons 					



PLA DEL COLOR D'EIVISSA



Edifici :

Nº: 17

Adreça : carrer Annibal 8

DOCUMENTACIÓ GRÀFICA



COATEF



PLA DEL COLOR D'EIVISSA



Edifici :

Nº: 17

Adreça : carrer Annibal 8

PROPOSTA D'ACTUACIÓ

Parament Principal

La façana de l'edifici vara se pintada les plantes primera i segona amb color blanc. L'estuc corresponen al parament principal i als enamoraments de les finestres es força malmès, presentant una adherència deficient amb el suport base.

Projecció d'aigua a baixa pressió per a tal de sanejar el parament.

Reposició del morter mitjançant l'aplicació d'un morter ja preparat de calç prèvia aplicació del líquid adherent.

S'aplicarà amb caire general una capa d'un *Fons Neutralitzador*.

Passat un temps entre les quatre i sis hores, s'haurà d'aplicar una capa de preparació de *Fons Mineral*, al silicat de potassi i que serà diluït a parts iguals amb aigua.

Després de 18-24 hores, s'aplicarà una primera capa d'acabat amb pintura mineral al silicat de potassi, complint la norma de qualitat DIN 18.363, amb la proporció següent:



PLA DEL COLOR D'EIVISSA



Edifici :

Nº: 17

Adreça : carrer Annibal 8

PROPOSTA D'ACTUACIÓ

- 70% Pintura mineral al silicat de potassi (Base de color)
- 20% Fons mineral de silicat de potassi
- 10% Aigua

Passades les 24 hores, s'aplicarà una capa final d'acabat amb pintura mineral al silicat de potassi, complint la norma de qualitat DIN 18.363, amb la proporció següent:

- 80% Pintura mineral al silicat de potassi (Base de color)
- 15% Fons mineral de silicat de potassi
- 5% Aigua

Fusteria.

La preparació de la superfície, de forma general, consistirà en un raspat de tots els elements, a fi i efecte d'eliminar les restes de pintura anterior mal adherida, així com la capa superficial de la fusta que pugui estar deteriorada per efecte del sol.

Un cop finalitzada la preparació de la superfície s'aplicarà una primera mà d'imprimació segelladora per a l'exterior.

Passades 24 hores s'aplicaran dues passades d'acabament amb esmalt sintètic microporós brillant, reforçat amb resines de poliuretà. Es aconsellable de fer un suau raspat entre capes.



COATEF

PLA DEL COLOR D'EIVISSA



Edifici :

Nº: 17

Adreça : carrer Annibal 8

PROPOSTA D'ACTUACIÓ

Elements metàl·lics

Preparació de la superfície mitjançant un raspall amb raspall de pues d'acer, eliminant l'òxid existent, així com les restes de pintura anterior mal adherida.

Aplicació d'una capa de imprimació anticorrosiva, exempta de cromats i plom, obtenint un gruix de pintura seca de 35-40 micres.

Aplicació de dues capes d'acabament amb esmalt sintètic brillant, deixant un gruix de pel·lícula seca per capa i mà de 30-35 micres.



PLA DEL COLOR D'EIVISSA



Edifici: Calzados Farres			Nº: 18		
Adreça: Conde Roselló / Bisbe Torres nº 6					
Data construcció:					
Reformes:					
FAÇANA					
Element	Material	Estat Conservació	Color Actual	Descripció	Mostra
Parament Principal	Estuc	R	Blanc		
Recercats	Estuc	R	Blanc		
Ornaments					
Esgrafiats					
Pintura decorativa					
Sòcol					
Fusteria	Fusta	R	Verd		
Persianes	Fusta	B	Verd	Llibret 3 ^{er} pis Rotllo 1 ^{er} pis	
Serralleria	Ferro	R	Negre		
Observacions					
<ul style="list-style-type: none"> Existeix una capa de pintura blanca damunt d'estuc acolorit. 					



PLA DEL COLOR D'EIVISSA



Edifici : Calzados Farres

Nº: 18

Adreça : Conde Roselló / Bisbe Torres nº 6

DOCUMENTACIÓ GRÀFICA



COATEF

PLA DEL COLOR D'EIVISSA



Edifici : Calzados Farres

Nº: 18

Adreça : Conde Roselló / Bisbe Torres nº 6

PROPOSTA D'ACTUACIÓ

Parament Principal

Preparació i neteja de la superfície mitjançant la projecció d'aigua a baixa pressió.

Reposició de l'estuc a totes aquelles zones on després de la preparació de la superfície s' hagi després.

El fet de que les últimes capes de pintura aplicades siguin de caire orgànic (plàstiques), ens obliga a recomanar com a variant primera el sistema següent :

S'aplicarà una capa de fons penetrant, a fi de poder fixar i segellà el suport.

Passades 8 hores podrà aplicar-se una primera mà de acabament en color amb pintura a base de resines vinílico-acrílicas, que podrà ser diluïda un 10% amb aigua.

Passades 24 hores s'aplicarà una capa fina d'acabat amb pintura a base de resines vinílico-acrílicas en color, que podrà ser diluïda un 5% amb aigua.



PLA DEL COLOR D'EIVISSA



Edifici : Calzados Farres

Nº: 18

Adreça : Conde Roselló / Bisbe Torres nº 6

PROPOSTA D'ACTUACIÓ

Com a segona variant es proposa :

Un cop preparada la superfície a fi i efecte de fixar i segellà el suport, s'aplicarà una capa de fons penetrant, incolora a base de resines al pliolite.

Després de 8 hores (com a mínim), es podrà aplicar una primera mà d'acabat en color amb pintura a base de resines de pliolite que podrà ser diluïda a una proporció del 10% amb dissolvent per a sintètics i grassos.

Passades 24 hores s'aplicarà una capa fina d'acabament amb pintura a base de resines al pliolite en color, que podrà ser diluïda com a mol un 5% amb dissolvent per a sintètics i grassos.

Fusteria (Marcs finestres i persianes de llibret)

La preparació de la superfície, de forma general, consistirà en un raspat de tots els elements, a fi i efecte d'eliminar les restes de pintura anterior mal adherida, així com la capa superficial de la fusta que pugui estar deteriorada per efecte del sol.

Un cop finalitzada la preparació de la superfície s'aplicarà una primera mà d'imprimació segelladora per a l'exterior.



PLA DEL COLOR D'EIVISSA



Edifici : Calzados Farres	Nº: 18
Adreça : Conde Roselló / Bisbe Torres nº 6	

PROPOSTA D'ACTUACIÓ

Passades 24 hores s'aplicaran dues passades d'acabament amb esmalt sintètic microporós brillant, reforçat amb resines de poliuretà. Es aconsellable de fer un suau raspat entre capes.

Elements metàl·lics

Preparació de la superfície mitjançant un raspat amb raspall de pues d'acer, eliminant l'òxid existent, així com les restes de pintura anterior mal adherida.

Aplicació d'una capa de imprimació anticorrosiva, exempta de cromats i plom, obtenint un gruix de pintura seca de 35-40 micres.

Aplicació de dues capes d'acabament amb esmalt sintètic brillant, deixant un gruix de pel·lícula seca per capa i mà de 30-35 micres.



PLA DEL COLOR D'EIVISSA



Edifici:		Nº: 19			
Adreça: Plaça Sa Tertúlia nº 9					
Data construcció:					
Reformes:					
FAÇANA					
Element	Material	Estat Conservació	Color Actual	Descripció	Mostra
Parament Principal	Arrebossat		Blanc Rosa bermellós		
Recercats					
Ornaments					
Esgrafiats					
Pintura decorativa					
Sòcol					
Fusteria	Fusta	B	Marró		
Persianes	Fusta	B	Verd Crema	Llibret 1 ^{er} pis Llibret 2 ^{on} pis	
Serralleria	Ferro	B - R	Negre		
Observacions					
<ul style="list-style-type: none"> Humitats i despreniments. 					



PLA DEL COLOR D'EIVISSA



Edifici :

Nº: 19

Adreça : Plaça Sa Tertúlia nº 9

DOCUMENTACIÓ GRÀFICA



COATEF



PLA DEL COLOR D'EIVISSA



Edifici :

Nº: 19

Adreça : Plaça Sa Tertúlia nº 9

DOCUMENTACIÓ GRÀFICA



COATEF

PLA DEL COLOR D'EIVISSA



Edifici :

Nº: 19

Adreça : Plaça Sa Tertúlia nº 9

PROPOSTA D'ACTUACIÓ

Parament Principal

Preparació de superfície consistent amb la projecció d'aigua a baixa pressió per a tal d'eliminar la brutícia existent i l'estuc de calç mal adherit al suport.

Reposició d'estuc després aplicant un morter mixta de calç i ciment o be un morter ja preparat a base de calç hidràulica.

S'aplicarà amb caire general una capa d'un *Fons Neutralitzador*.

Passat un temps entre les quatre i sis hores, s'haurà d'aplicar una capa de preparació de *Fons Mineral*, al silicat de potassi i que serà diluït a parts iguals amb aigua.

Després de 18-24 hores, s'aplicarà una primera capa d'acabat amb pintura mineral al silicat de potassi, complint la norma de qualitat DIN 18.363, amb la proporció següent:

- 70% Pintura mineral al silicat de potassi (Base de color)
- 20% Fons mineral de silicat de potassi
- 10% Aigua

Passades les 24 hores, s'aplicarà una capa final d'acabat amb pintura mineral al silicat de potassi, complint la norma de qualitat DIN 18.363, amb la proporció següent:



PLA DEL COLOR D'EIVISSA



Edifici :

Nº: 19

Adreça : Plaça Sa Tertúlia nº 9

PROPOSTA D'ACTUACIÓ

- 80% Pintura mineral al silicat de potassi (Base de color)
- 15% Fons mineral de silicat de potassi
- 5% Aigua

Podria amb aquesta edificació, després de la preparació de superfície com a variant aplicar el sistema de pintura a la calç següent:

Les superfícies a tractar avanç d'iniciar el procediment de pintat, haurà de ser neta, mate i absorbent.

- S'aplicarà una capa de líquid fixador (1 part), per tres d'aigua.
- Aplicació d'una primera capa de pintura a la calç, rebaixada amb aigua a una proporció del 30%.
- Aplicació final amb una capa de pintura a la calç, que es podrà diluir entre un 30% i un 50%, segons l'efecte de veladura o transparència desitjat.



PLA DEL COLOR D'EIVISSA



Edifici :

Nº: 19

Adreça : Plaça Sa Tertúlia nº 9

PROPOSTA D'ACTUACIÓ

Fusteria

La preparació de la superfície, de forma general, consistirà en un raspat de tots els elements, a fi i efecte d'eliminar les restes de pintura anterior mal adherida, així com la capa superficial de la fusta que pugui estar deteriorada per efecte del sol.

Un cop finalitzada la preparació de la superfície s'aplicarà una primera mà d'imprimació segelladora per a l'exterior.

Passades 24 hores s'aplicaran dues passades d'acabament amb esmalt sintètic microporós brillant, reforçat amb resines de poliuretà. Es aconsellable de fer un suau raspat entre capes.

Elements metàl·lics

Preparació de la superfície mitjançant un raspat amb raspall de pues d'acer, eliminant l'òxid existent, així com les restes de pintura anterior mal adherida.

Aplicació d'una capa de imprimació anticorrosiva, exempta de cromats i plom, obtenint un gruix de pintura seca de 35-40 micres.

Aplicació de dues capes d'acabament amb esmalt sintètic brillant, deixant un gruix de pel·lícula seca per capa i mà de 30-35 micres.



PLA DEL COLOR D'EIVISSA



8. - EPÍLEG

La qualitat del patrimoni arquitectònic i el seu nivell actual de conservació demanen una actuació per frenar la deterioració general dels immobles.

La nostra intenció és que totes les intervencions es beneficiïn de les conclusions d'aquest treball i, per això, demanem una lectura atenta de les propostes realitzades.

No hi ha prou amb aplicar la carta de colors d'una manera indiscriminada, maquillant els edificis com si es tractés d'una escenografia a mida natural.

Cadascuna de les façanes és un document viu. Tota intervenció s'ha d'afrontar amb rigor, sempre amb una visió global de l'entorn dins del que es troba i valorant els resultats i la durabilitat en relació amb la inversió previsible.

És necessari fer un esforç amb el control tècnic de les operacions de rehabilitació per aconseguir que poc a poc la ciutat d'Eivissa recuperi el cromatisme que en el passat ha tingut i que es pugui mantenir per molt temps.

Si bé és molt important comptar amb una carta de colors científicament constatada, és necessari convèncer els tècnics, propietaris i aplicadors per tal de desterrar la idea que qualsevol actuació sobre el patrimoni és bona. S'ha d'intentar per tots els mitjans millorar el procés constructiu, recuperar les tècniques originals i aplicar els productes que ofereix el mercat, sempre en la mesura que siguin compatibles amb els materials de les velles façanes. D'aquesta manera, cadascuna de les obres realitzades serà un pas endavant.

Estem segurs que amb l'aplicació pràctica d'aquest estudi el conjunt urbà d'Eivissa recuperarà el caràcter arquitectònic i cromàtic que l'ha caracteritzat durant segles.

Juan José Ayuso Romero
Arquitectura i Color



COAATEF



Aquest projecte a estat finançat per

