



eivissa

MEMORIA BENESTAR SOCIAL 2023

REGIDORIA BENESTAR SOCIAL
SERVEIS SOCIALS COMUNITARIS BÀSICS



ÍNDEX

Introducció

Organigrama de la Regidoria de Benestar Social

Pressupost 2023

1. Serveis socials comunitaris bàsics:

- 1.1 Actuacions i expedients 2023
- 1.2 Prestacions econòmiques individuals

2. Serveis de promoció de l'autonomia personal i dependència:

- 2.1 Servei d'ajuda a domicili (SAD)
- 2.2 Servei de teleassistència
- 2.3 Servei de menjar a domicili
- 2.4 Servei neteja i manteniment de la llar
- 2.5 Servei de cessió d'ajudes tècniques

3. Atenció a infància i família:

- 3.1 Prestacions econòmiques per a infants i famílies amb menors
- 3.2 Projecte d'intervenció socioeducativa municipal (PISEM)
- 3.3 Equip Municipal d'atenció preventiva a la infància i l'adolescència (EMAPI)
- 3.4 Projecte centre social Sa Miranda
- 3.5 Projecte Aprenem
- 3.6 Projecte Promoció de l'Èxit escolar
- 3.7 Suport educatiu Centre Betania.

4. Atenció a persones en procés d'inclusió social:

- 4.1 Servei d'acollida municipal
- 4.2 Menjador social
- 4.3 Tramitació accés a prestacions econòmiques no municipals (RESOGA-IMV)
- 4.4 Treball Xarxa d'Inclusió
- 4.5 Zona de Primera Acollida Sa Bodega
- 4.6 Servei d'itineraris de Inserció Sociolaboral per a persones en risc d'exclusió Social.

5. Atenció a la diversitat:

- 5.1 Informes arrelament social
- 5.2 Informes adequació habitatge per a reagrupació familiar

6. Subvencions

- 6.1 Subvencions directes
- 6.2 Subvencions Concurrencia competitiva.

INTRODUCCIÓ

Els serveis socials bàsics municipals són el primer nivell d'atenció dels ciutadans i ciutadanes i la garantia de més proximitat als usuaris i usuàries i als àmbits familiar i social. Estan dotats d'un equip multidisciplinari. Tenen un caràcter polivalent, comunitari i preventiu per a fomentar l'autonomia de les persones perquè visquin dignament i han de donar respostes en l'àmbit propi de la convivència i la relació dels destinataris dels serveis. Se'ls hi assignen funcions de detecció, prevenció, informació i orientació, diagnòstic, intervenció i tractament social, impuls de mesures d'inserció social, gestió de prestacions econòmiques, coordinació amb altres serveis i sistemes (sanitat, justícia, educació...) i gestió de programes que permetin la millora de la qualitat de vida dels ciutadans de la ciutat d'Eivissa.

Els Serveis socials municipals són els encarregats de tenir cura, des de la proximitat, de les necessitats de les persones. Aquesta tasca és una de les prioritats de l'Ajuntament d'Eivissa. Així doncs, la nostra Regidoria, vetlla per la qualitat de vida de tots els ciutadans i ciutadanes, sobretot si partim del fet que qualsevol de nosaltres podem necessitar, en algun moment de la nostra vida, els serveis i recursos d'atenció i suport .

En aquestes dades es recull l'actuació de la Regidoria i es reflecteix la voluntat de l'Ajuntament d'apostar pel servei a les persones i, per tant, pel benestar dels residents. Totes les activitats que s'han fet i coordinat des de la Regidoria, han estat el resultat de la feina d'un gran equip de treballadors i treballadores al servei de la ciutat.

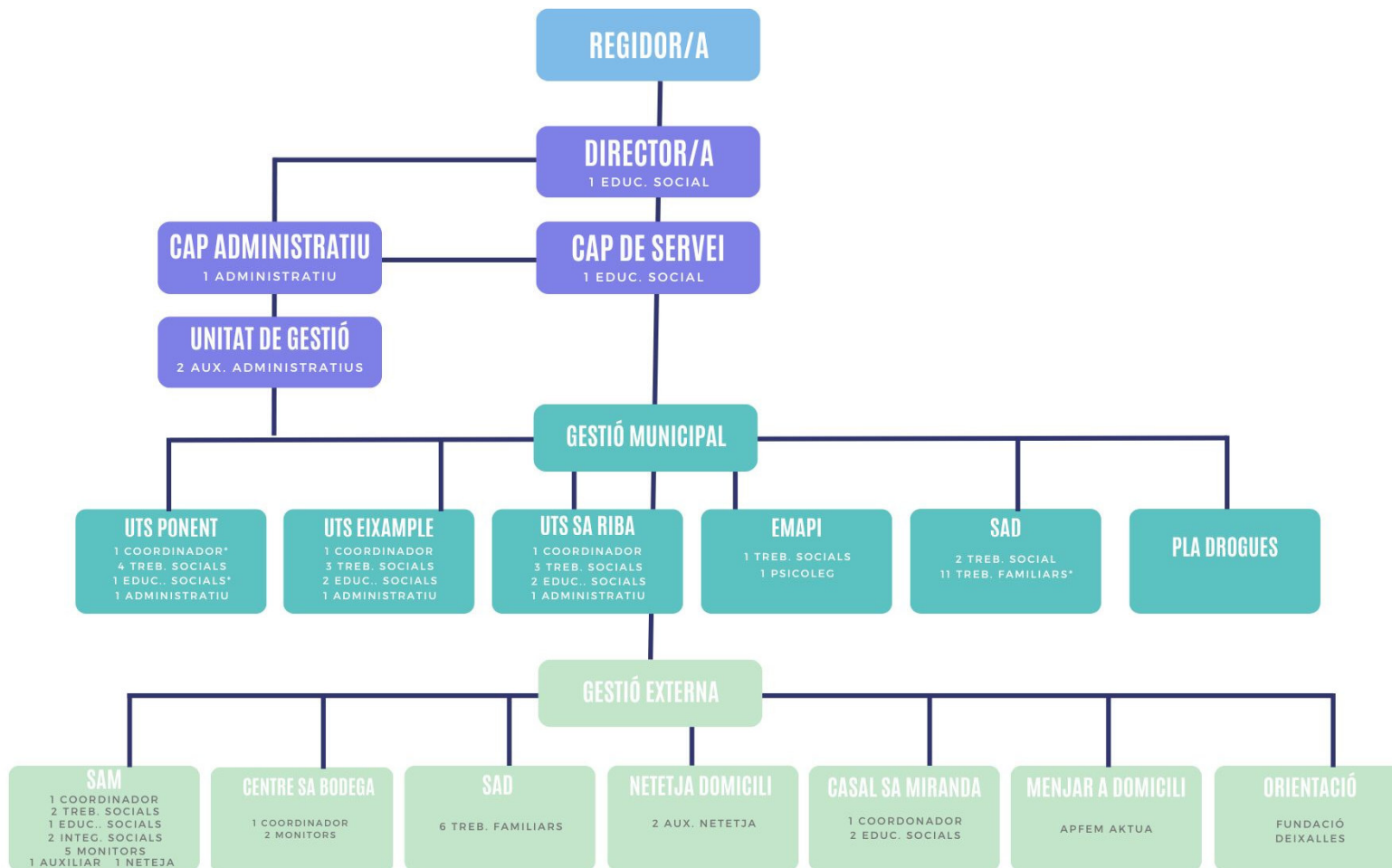
En aquest any 2023 se li ha de donar especial rellevància a la consolidació dels serveis. Ha estat un any de renovació i actualització de recursos de l'àrea, implementant iniciatives destinades a les persones i famílies amb major vulnerabilitat.

Aquesta memòria que us presentem recull les actuacions més rellevants que s'han dut a terme a l'Àrea de Benestar Social de l'Ajuntament d'Eivissa durant el 2023.



ORGANIGRAMA BENESTAR SOCIAL 2023

AJUNTAMENT D'EIVISSA



PRESSUPOST 2023:

PROGRAMES DE BENESTAR SOCIAL: PRESSUPOST EXECUTAT

	2023
Serveis Socials Comunitaris Bàsics	358.414,30 €
Servei de Promoció de l'Autonomia personal i Dependència	401.012,67 €
Atenció a Infància i Família	230.957,45 €
Atenció a persones en procés d'inclusió social	1.124.804,78 €
Convenis i subvencions	358.554,86 €
Gent Gran *	70.227,21 €
TOTAL	2.555.915,40 €

** Total de pressupost executat en referència a «Gent Gran» durant tot l'any 2023. Executat des de la regidoria de Benestar fins al canvi de legislatura, posteriorment es va crear la regidoria de Gent Gran.*

1. SERVEIS SOCIALS COMUNITARIS BÀSICS

Els serveis socials comunitaris bàsics constitueixen el punt d'accés immediat i el graó més proper a la ciutadania del sistema de Serveis Socials. L'objectiu fonamental és aconseguir el nivell més alt possible de benestar social per a totes les persones que resideixen al municipi de la ciutat d'Eivissa.

El lloc on es presten és a la Unitat de Treball Social (UTS), on un equip de professionals qualificats, informa, orienta, assessora i realitza els contactes i gestions necessaris per facilitar solucions als problemes de caire social que es plantegin. Són el primer nivell d'atenció per donar cobertura a les necessitats socials bàsiques de la població. La nostra finalitat és obtenir el nivell més alt possible de benestar social així com afavorir el ple desenvolupament de les persones del nostre municipi.

ELS SERVEIS QUE OFEREIXEN ALS SSCB SÓN:

- Informació, orientació i assessorament per adequar solucions a problemes personals i familiars.
- Servei d'atenció domiciliària (SAD), teleassistència, menjar a domicili, servei de neteja de llar i préstec de material tècnic.
- Suport a persones, famílies i grups.
- Orientació i tramitació dels diferents ajuts socials.
- Informació sobre recursos socials per a infants, joves, gent gran, persones amb discapacitat, les dones...
- Accés a recursos i serveis especialitzats.
- Intervenció psicosocial a persones, famílies i/o grups.
- Col·laboració amb entitats i grups del barri per buscar conjuntament solucions als problemes socials de la població.

CENTRES DE SERVEIS SOCIALS COMUNITARIS BÀSICS A LA CIUTAT D'EIVISSA

Centre de serveis socials comunitaris bàsics EIXAMPLE

Zona que atén: L'Eixample, sa Capelleta, Puig des Molins, can Misses, sa Colomina, can Bufí.

UTS EIXAMPLE: C. de Fra Vicent Nicolau 7-1r Tel. 971 39 76 00 - Ext.: 24010

Correu electrònic: eixample.uts@eivissa.es

Centre de serveis socials comunitaris bàsics SA RIBA

Zona que atén: La Marina, Dalt Vila, sa Penya, plaça des Parc, s'Alamera, es Pratet, sa Blanca Dona, Vuit d'agost, Talamanca, Illa Plana i Cas Ferró.

UTS SA RIBA: Pl. de Sa Riba, 12, Tel. 971 39 76 00 - Ext.: 24040

Correu electrònic: sariba.uts@eivissa.es

Centre de serveis socials comunitaris bàsics PONENT:

Zona que atén: Ses Figueretes, es Viver, Platja d'en Bossa, Cas Serres, Can Escandell, cas Mut i Can Sifre.

UTS SOCIAL PONENT: C. de Formentera, 11, baixos, Tel. 971 39 76 00 - Ext.: 24030

Correu electrònic: ponent.uts@eivissa.es

1.1 ACTUACIONS I EXPEDIENTS 2023:

DADES DELS SERVEIS DURANT 202:

Els Serveis d'atenció primària utilitzen un sistema de registre d'expedient social, HSI (Història Social Integrada) que es va a implantar a l'Àrea de Benestar Social el 2017 a través de la signatura d'un conveni amb l'Institut Mallorquí d'Afers Socials i el Consell d'Eivissa, es segueix amb la seua implementació i consolidació a la Regidoria de Benestar Social.

NÚMERO DE PERSONES BENEFICIARIES DE PRESTACIONS, ACTUACIONS DE SERVEIS SOCIALS COMUNITARIS

	DONES	HOMES	TOTAL
Inform, Orient, Valoració i Mobilització de recursos	640	526	1202
Suport a la unitat convivencial i ajuda a domicili	479	257	736
Allotjament alternatiu	34	77	111
Prevenió i inserció	234	219	453
Cobertura de Necessitats de subsistència	956	930	1886
TOTAL	2343	2009	4388

EXPEDIENTS NOUS OBERTS ANY 2022

	2022	2023
UTS EIXAMPLE	123	108
UTS PONENT	135	166
UTS SA RIBA	39	76
TOTAL	297	350

1.2 PRESTACIONS ECONÒMIQUES INDIVIDUALS

Les prestacions econòmiques individuals són aportacions dineràries que tenen per finalitat atendre determinades situacions de necessitat, de caràcter ordinari o extraordinari, en què es troben les persones que no disposen de recursos econòmics suficients per afrontar-les i que no estan en condicions d'aconseguir-los o rebre'ls d'altres fonts, amb la finalitat d'evitar o pal·liar situacions de marginació social.

Aquestes ajudes van adreçades a la cobertura de les necessitats bàsiques d'individus i famílies, emmarcades en el pla de feina acordat amb els professionals i com a part de l'estratègia de treball. Són subsidiàries d'altres prestacions regulades. Tenen caràcter finalista i s'han de destinar a l'objecte per al qual van ser concebudes.

COMPARATIVA PRESTACIONS ECONÒMIQUES PER UTS I PARTIDA:

		2023		2022	
		Import	Núm. prest.	Import	Núm. prest.
UTS Eixample	PET	20.631,60	85	29.887,64	123
	PPB	69.936,35	378	93.983,28	503
UTS Ponent	PET	16.509,35	57	38.392,50	158
	PPB	108.641,14	601	191.600,64	948
UTS Sa Riba	PET	40.895,38	153	34.104,98	169
	PPB	71.584,98	426	138.748,53	807
Servei Acollida Municipal (SAM)	PPB	12.947,96	83	29.326,20	205
Equip Atenció Preventiva Infància i Adolescència (EMAPI)	PET	15.145,68	46	9.182,23	35
	PPB	11.459,42	57	18.093,43	97
TOTAL		367.751,86	1.886	587.512,95	3.062

TOTAL PRESTACIONS PER PARTIDA

	Import	Núm. prestacions
PET	93.182,01	341
PPB	274.569,85	1.545
TOTAL	367.751,86	1.886

COMPARATIVA PRESTACIONS ECONÒMIQUES DISTRIBUÏDA PER BLOCS DE CONCEPTES:

	2023	2022
Prestacions d'habitatge	37.857,93	99.165,61
Prestacions d'educació	92.687,01	117.257,08
Prestacions de salut	14.107,29	14.606,90
Prestacions per cobertura de necessitats bàsiques (CNB)	204.263,46	338.268,23
Altres conceptes de prestacions	18.836,17	18.215,16
TOTAL	367.751,86	587.512,98

PRESTACIONS ECONÒMIQUES PER USUARI:

	DONES	HOMES
Per sexe	281	118
TOTAL	399	

Remarcar que a aquest any 2023 han rebut **prestacions econòmiques un total de 399 persones: 281 dones i 118 homes.**

2. SERVEI D'AUTONOMIA PERSONAL I DEPENDÈNCIA

Aquest servei té com a objectiu principal promoure l'autonomia personal de tota persona que –independentment de la seva edat–, per motius físics, psíquics o socials, es troba en una situació de manca d'autonomia o de dificultats per desenvolupar les activitats quotidianes de la vida diària o amb unes problemàtiques familiars especials que requereixen suport.

SERVEIS QUE S'OFEREIXEN:

- Informació i assessorament dels recursos existents
- Servei d'ajuda a domicili
- Tramitació de teleassistència
- Programa Menjar a ca vostra /menjar a domicili
- Servei de neteja de la llar
- Servei de Cessió d'ajudes tècniques

Informació i assessorament dels recursos existents: S'ofereix informació, assessorament i suport en la tramitació envers recursos, serveis, prestacions existents, tant propis com d'altres administracions, que estiguin relacionats amb la problemàtica de manca d'autonomia presentada.

Servei d'ajuda a domicili (SAD): Aquest servei consisteix en un conjunt d'actuacions coordinades i organitzades per l'equip de treball del SAD (coordinador, treballador social i treballadores familiars), que tenen com a objectiu promocionar l'autonomia personal de les persones beneficiàries, a través d'actuacions de caràcter individual, dins la llar i de suport social.

Tramitació i subvenció de teleassistència: És una contractació de serveis amb Creu Roja per tramitar i subvencionar la teleassistència a casos socials.

Servei Menjar a domicili: Contracte de serveis amb l'empresa Apfem Aktua, l'Ajuntament d'Eivissa presta una atenció integral a domicilis que consisteix en menjar a domicili i seguiment del servei.

Servei de neteja de la llar: Es fan neteges de xoc per a persones amb manca d'autonomia i diverses problemàtiques socials i econòmiques, davant la valoració de l'equip tècnic del SAD o de les UTS

Servei de préstec d'ajudes tècniques: És un servei que proporciona a les persones usuàries de SAD tot un seguit d'aparells que l'ajudin a realitzar de la forma més autònoma possible les activitats de la vida diària, alhora que també ajudi a la persona cuidadora a realitzar les tasques de forma més còmoda. Ofereix préstec d'aparells com: caminador, elevador, rentacaps...

2.1 SERVEI D'AJUDA A DOMICILI (SAD):

El servei social d'ajuda domiciliària és una alternativa altament eficient a la institucionalització o residencialització de les persones dependents. Així com una resposta òptima a les problemàtiques derivades de la falta d'autonomia funcional, soledat, desestructuració familiar, etc., ja que garanteix el manteniment en el medi social, i alhora el suport necessari per al desenvolupament de la vida quotidiana.

El SAD de l'Ajuntament d'Eivissa té per objecte permetre el manteniment en el propi medi d'aquelles persones o famílies que pateixen algun element de dependència o alguna limitació en el seu nivell d'autonomia funcional, sigui aquesta de caràcter temporal o permanent, i també donar suport social a aquelles famílies en situació de manca d'autonomia personal, dificultats de desenvolupament o amb problemàtiques familiars especials.

Persones destinatàries i requisits

Persones majors, o amb discapacitats definitives o temporals, residents al municipi d'Eivissa, que presenten dificultats d'autonomia personal per desenvolupar tasques de la vida diària. També són susceptibles d'optar a aquest servei famílies o nuclis de convivència amb situacions desestructurades on es detecta una situació de risc social.

Amb el desenvolupament progressiu dels recursos vinculats al reconeixement de grau de Dependència emmarcat dins el Sistema de Dependència del Govern de les Illes Balears, el SAD Municipal s'ha establert com un recurs que durant el 2023 s'ha destinat prioritàriament a donar resposta a les necessitats d'aquelles persones que, trobant-se en una situació de manca d'autonomia personal, no compleixen els requisits per sol·licitar la valoració de grau de Dependència o bé es troben a l'espera de resolució i adjudicació de recurs.

Atencions que ofereix:

- De caràcter domèstic (relacionades amb l'alimentació, la vestimenta, el manteniment de l'habitatge, etc.).
- De caràcter personal (higiene personal, ajudar a vestir-se i menjar, control de medicació, acompanyaments, etc.).
- De caràcter integrador (fomentar la participació a l'entorn del beneficiari). De caràcter rehabilitador i tècnic.

Durada

Inici: gener 2023.

Finalització: desembre 2023.

Sol·licituds

A través dels diferents centres de Serveis Socials Comunitaris Bàsics (UTS) i/o a través de l'oficina dels serveis de promoció i manteniment per a l'autonomia personal, ubicat a la UTS Eixample.

Avaluació:

Durant l'any 2023 s'han atès 169 persones, de les quals 104 són dones i 65 són homes.

SERVEI D'AJUDA A DOMICILI

	USUARIS	%
HOMES	65	38,46%
DONES	104	61,54%
TOTAL	169	100%

Durant l'any 2023 hi ha hagut 78 casos nous i 75 casos de baixa.

Els motius de les baixes són:

	USUARIS
Canvi domicili	1
Defunció	19
Desaparició dels motius, fi projecte, objectius assolits	2
Ingrés a Residència o centre especialitzat	10
Petició o renúncia usuari/a	9
Petició UTS	7
Alta a un recurs/prestació de Govern Balear	27
TOTAL	75

Amb els 169 usuaris/es s'han prestat un total de **14.206 hores** de servei.

Degut a l'agreujament o complicació de certs casos, el Servei d'ajuda a domicili realitza serveis de suport, aquest servei consisteix en la realització de les tasques establertes en el domicili per part de dos treballadores familiars. El servei d'ajuda a domicili ha pogut realitzar un total de 2.107 hores de suport i acompanyament al llarg de 2023. Es valora molt positivament aquest servei perquè permet atendre aquells casos que sense aquest suport una treballadora familiar sola no el podria realitzar. Alhora realitza una funció de prevenció de riscos laborals de les treballadores familiars. Tot això comporta una major qualitat del servei que s'ofereix

A causa de les dificultats d'autonomia d'un alt percentatge dels usuaris/àries, les actuacions bàsiques prestades majoritàriament són les que recauen sobre la pròpia persona i van dirigides a mantenir el seu benestar personal. Seguit de les actuacions de caràcter domèstic dirigides al suport de l'autonomia, les quals cada vegada són més demandades i és més evident la necessitat de comptar amb servei propi per a aquestes tasques.

2.2 SERVEI DE TELEASSISTÈNCIA:

Es tracta d'un servei tècnic d'atenció domiciliària, que té com a finalitat assegurar l'estada de l'usuari/ària al seu propi habitatge i preveure situacions de risc.

Aquest sistema es compon d'una terminal connectada a la via telefònica i d'un polsador que es pot activar des de qualsevol punt del domicili. L'usuari contacta amb un centre d'atenció des del qual canalitzen la seva demanda cap al recurs més idoni (serveis d'urgència, sanitaris, familiars, etc.).

Es tracta d'una contractació de serveis amb Creu Roja per tramitar i subvencionar la teleassistència a casos socials.

Persones destinatàries i requisits

Aquest servei està dirigit a majors de 65 anys i a persones amb algun tipus de disminució o malaltia que els faci vulnerables de trobar-se en una situació de risc i necessitin una atenció especial.

És important que la persona usuària del servei tingui la capacitat per saber distingir situacions de perill i s'acorda amb ella, mitjançant un acord signat, fer un bon ús de l'aparell.

Per altra banda, es té en compte el nivell d'ingressos del nucli de convivència de la persona beneficiària.

Atencions que ofereix

Proporciona un servei d'atenció a les demandes les 24 hores del dia. A més realitza de manera periòdica un seguiment telefònic i visites domiciliàries per tal de mantenir un contacte personal i directe amb l'usuari/ària i d'assegurar el correcte funcionament del sistema.

Durada

La que acordin els professionals després de l'estudi i la valoració amb la persona usuària.

Sol·licituds

A través dels diferents centres de Serveis Socials Comunitaris Bàsics (UTS) o a través de l'Àrea de Promoció i manteniment per a l'Autonomia personal.

Avaluació:

Els usuaris atesos durant el 2023 que han sol·licitat informació o tramitació d'aquest recurs han estat orientats principalment per les següents vies: els serveis sociosanitaris, amics o familiars que ja són usuaris del servei, o per la pròpia valoració dels professionals dels SSCB.

El nombre d'usuaris del servei de teleassistència al llarg de l'any 2023 ha sigut de **174**.

PERS BENEFICIÀRIES

GRUP D'EDAT	HOME	DONA	TOTAL
Menors 65 anys	3	7	10
De 65 a 74 anys	6	19	25
De 75 a 85 anys	14	35	49
Més de 85 anys	17	73	90
TOTAL	40	134	174

El nombre de persones amb major percentatge correspon a “majors de 85 anys” amb un total de 90 persones (52%) dels quals 17 són homes (10%) i 73 són dones (42%). El segon interval d'edat amb major percentatge és de “75 a 85 anys” amb un total de 49 usuaris (28%) dels quals 14 (8%) són homes i 35 (20%) són dones. Mentre que, l'interval d'edat “de 65 a 74 anys” tan sols sumen un total de 25 usuaris (14%) i l'interval d'edat “menor de 65 anys” sumen un total de 10 usuaris/es (6%).

TIPUS DE CONVIVÈNCIA

	HOME	DONA	TOTAL
VIU ACOMPANYAT	20	53	73
VIU SOL	20	81	101
TOTAL	40	134	174

Un 47% del total d'usuaris del servei de Teleassistència correspon a dones que viuen soles, mentre que, un 11% correspon als homes que viuen sols, aquest fet suposa que el 58% de les unitats de convivència dels usuaris tan sols estiguin integrades per una sola persona. En canvi, 42% dels usuaris viuen acompanyats.

Durant l'any 2023 hi ha hagut 44 altes al servei i 61 baixes del servei.

2.3 SERVEI DE MENJAR A DOMICILI:

El servei de menjar a domicili és un contracte de serveis gestionat per l'empresa Apfem Aktua, que ofereix menjar i esmorzar a les persones usuàries.

Persones destinatàries i requisits

El perfil de les persones a les quals s'ofereix el servei és divers: persones majors soles amb o sense suport familiar, persones amb malalties degeneratives, persones majors en situació de risc, persones amb problemàtica psicosocial.

Atencions que ofereix

- Menjar: Inclou esmorzar i dinar.
- El servei es presta de dilluns a dissabte.
- Els dissabtes i festius s'entrega menjar a domicili per dos dies.

Durada

Inici: gener 2023.

Final: desembre 2023.

Sol·licituds

A través dels diferents centres de Serveis Socials Comunitaris Bàsics (UTS) i/o a través de l'Àrea de Promoció i manteniment per a l'Autonomia personal.

Avaluació:

La prestació de menjar a domicili és un servei molt valorat per part dels usuaris i els familiars, principalment per la cobertura d'una necessitat que cada vegada es va fent més evident i que es considera rellevant en continuïtat dels usuaris en el seu entorn habitual.

Durant el 2023 han estat perceptores del servei de Menjar a casa **79 persones. S'han entregat 23.116 menús, dels quals 22.147 són menjars i esmorzars, i 969 són menjars, esmorzars i sopars.**

Aquest any, com a novetat, s'ha pogut completar el menú amb un sopar diari.

Del total dels 79 usuaris, la distribució per sexe és de 43 dones i 36 homes.

NOMBRE DE PERSONES BENEFICIÀRIES MENJAR A DOMCILI

HOME	DONA	TOTAL
36	43	79

Aquest servei permet garantir una alimentació adequada de la persona, evita situacions de risc dins els domicilis i permet allargar la permanència dels usuaris en el seu entorn habitual.

El perfil dels beneficiaris del servei han set en la majoria dels casos, persones majors amb diferents malalties pròpies de l'edat que dificulten la seva autonomia, i persones amb discapacitats físiques, psíquica o malaltia mental, així com s'ha augmentat el nombre de persones soles i famílies en situació de risc social.

2.4 SERVEI DE NETEJA I MANTENIMENT DE LA LLAR:

Atenció a la llar d'aquelles persones amb dependència o problemàtica social per millorar la seva qualitat de vida i afavorir que romanguin el major temps possible al seu domicili.

El servei de neteja es realitza a través de l'empresa Emergency Staff.

Destinatari i requisits

Aquest servei està dirigit prioritàriament a persones que són beneficiàries del Servei d'Ajuda a Domicili municipal.

El perfil de les persones a les quals va dirigit el servei ha estat divers: persones majors soles, persones amb malalties degeneratives, persones amb discapacitat, famílies amb menors en situació de risc, persones amb problemàtica psicosocial.

Atencions que ofereix

És un servei destinat a mantenir les condicions d'ordre i higiene de la llar a l'usuari i a les seves pertinences d'ús quotidià.

A més a més, es poden realitzar tasques específiques com neteja de fons/xoc, serveis de neteja extraordinaris destinats a condicionar la llar amb caràcter previ a l'inici del servei quan sigui necessari, per tal de facilitar el manteniment ordinari i quotidià de tots els espais de l'habitatge interiors i exteriors.

Durada

Inici: gener 2023.

Final: desembre 2023.

Sol·licituds

A través dels diferents centres de Serveis Socials Comunitaris Bàsics (UTS) i/o a través de l'Àrea de Promoció i manteniment per a l'Autonomia personal.

Avaluació:

Es tracta d'un dels serveis més sol·licitats pel perfil de persones amb manca d'autonomia o els seus familiars. Aquest fet evidencia la importància de les condicions de l'habitatge per facilitar la permanència en el seu entorn immediat.

En aquest sentit, durant el 2023 es va tornar a licitar aquest servei vist que la seva vigència finalitzava és aquest any. Vista la bona acollida que ha tingut el servei en aquests 4 anys d'implantació i que hi havia llista d'espera. A la nova licitació es va incloure un augment de personal aportant una auxiliar de neteja més.

Cal destacar que aquest servei té una valoració molt satisfactòria per part de les persones beneficiàries perquè és valorat com una millora en la seva qualitat de vida i manteniment al seu entorn.

D'aquesta manera al llarg de l'any 2023 han estat perceptores del servei 53 persones. Al llarg de l'any hi ha hagut 15 altes i 17 baixes. El servei de neteja ha pogut realitzar un total de 2.641,50 hores de servei.

NOMBRE DE PERSONES BENEFICIÀRIES SERVEI DE NETEJA		
HOME	DONA	TOTAL
18	35	53

2.5 SERVEI DE CESSIÓ D'AJUDES TÈCNIQUES

El Servei d'Ajudes Tècniques per a l'autonomia personal consisteix a proporcionar a les persones amb manca d'autonomia tot un seguit d'aparells que desenvolupin al màxim la seva autonomia per tal de millorar la qualitat de vida, amb la finalitat que puguin realitzar de forma més autònoma les activitats bàsiques de la vida diària.

La prestació de l'ajuda ve determinada per la necessitat del seu ús que presenti la persona usuària, no quedant establert una data límit de retorn del mateix.

Persones destinatàries i requisits

Persones majors o amb discapacitat a l'entorn domiciliari que siguin usuaris o usuàries del Servei d'Ajuda a Domicili.

Atencions que ofereix

Cessió d'ajudes tècniques com caminadors, cadires i taules de dutxa (elevador de WC, barrera universal, rentacaps, grua...).

Assessorament de l'ús i supervisió.

Durada

Inici: gener 2023.

Finalització: desembre 2023.

Encara que la cessió de l'ajuda tècnica a la persona usuària és des del moment que es presta fins que es deixa d'usar, no té temps determinat.

Sol·licituds

A través dels diferents centres de Serveis Socials Comunitaris Bàsics (UTS) o a través de l'Àrea de Promoció i manteniment per a l'Autonomia personal.

Avaluació:

Els ajuts tècnics més sol·licitats continuen sent els destinats a atencions de caràcter personal i de mobilitat.

L'avaluació d'aquest projecte és molt positiva des que es va implementar, ja que permet prevenir complicacions en l'estat general de salut, millorar la seguretat en l'entorn domiciliari, millorar i/o recuperar el màxim nivell d'autonomia en les activitats de la vida diària i facilitar a la persona cuidadora i/o professional del SAD la seva tasca, sobretot en casos de risc social o amb carències econòmiques. És per aquest motiu que s'intenta ampliar cada any els recursos existents per poder arribar a cobrir les necessitats de més usuaris del servei.

Durant l'any 2023, s'han prestat 40 ajuts tècnics a diferents beneficiaris.

AJUT TÈCNIC	Persones Beneficiàries
Arnés grua	3
Pastiller	2
Agafador	3
Alçador ventosa	1
Alçador WC	1
Cadira giratòria	5
Cadira de rodes	1
Caminador	4
Matalàs antiescares	1
Coixí antiescares	3
Rentacaps	1
Llençol antilliscant	1
Llit sanitari	1
Tamboret de dutxa	4
Taula de bany	4
Pates d'elefant	5
	40

L'any 2023, a l'igual que anys anteriors, s'ha continuat ampliant el parc d'ajudes tècniques existents per poder arribar a cobrir més situacions de necessitat existents al municipi i poder substituir aparells donats de baixa per deteriorament.

Segons inventari de final d'any l'Ajuntament d'Eivissa té en possessió:

MATERIAL TÈCNIC	ALTRE MATERIAL DE SUPORT PER A PROFESSIONALS	
Agafador	4 Vehicles	4
agafador ventosa	Eixuga caps	2
alçador WC	Medidor de Pressió	1
Arnés de grua		
Baranes de llit		
Bicicleta de pedal	1	
Cadira de dutxa		
Cadira de rodes		
Cadira WC		
Cadires de bany giratòries		
Caminador		
Coixí viscoelàstic /antiescares		
Crosses		
Discs giratoris		
Elevador WC		
Grua		
Llençols antilliscants		
Llits articulats /sanitaris		
Matalàs antiescares		

Pastiller	
Pates elefant	
Rentacaps	
Tamboret dutxa	
Taula de bany	
Trànsfert	

3. ATENCIÓ A INFÀNCIA I FAMÍLIA

El seu objectiu és millorar el benestar social de la família mitjançant la prestació de serveis i l'impuls de la xarxa social.

Aquest àmbit té per objecte la promoció del benestar personal i social dels infants i els adolescents i de les seves famílies, i de les actuacions de prevenció, atenció, protecció i participació dirigides a aquestes persones a fi de garantir l'exercici dels seus drets, l'assumpció de les seves responsabilitats i l'assoliment del desenvolupament integral, tant siguin actuacions individuals, grupals o comunitàries.

PROGRAMES I SERVEIS DUTS A TERME:

- Prestacions econòmiques per a infants i famílies amb menors:

Són prestacions dirigides a les famílies amb infants de 0 a 17 anys que presenten situacions socials de vulnerabilitat. Informació: Unitats de Treball Social.

- Projecte d'intervenció socioeducativa municipal (PISEM):

L'equip d'educadores socials de l'Ajuntament d'Eivissa treballa en xarxa i coordinació amb els centres educatius d'educació infantil, primària i secundària (escoles, escoles i IES), els equips d'orientació psicopedagògica (EOEP), els equips d'atenció primerenca (EAP), per prevenir i abordar els casos d'absentisme escolar i altres problemàtiques socials dins els centres escolars.

- Equip Municipal d'atenció preventiva a la infància i adolescència (EMAPI):

Un equip de treballadors i educadors socials de l'Ajuntament d'Eivissa realitza una atenció específica a famílies derivades de les unitats de treball social que presenten una dificultat o desatenció a les necessitats bàsiques dels menors.

- Projecte d'intervenció sociolaboral per a joves:

Es tracta d'un projecte d'intervenció socioeducatiu i comunitari, que presta atenció integral als processos d'inserció social i laboral de menors i joves en risc d'exclusió: joves en situació de dificultat, risc i/o conflicte educatiu i social, prestant especial atenció a les seues necessitats individuals per a la consecució d'aquests objectius.

Promovem l'accés a serveis i recursos d'aquests joves, mitjançant el tractament de l'assetjament escolar, la prevenció de conflictes i el tractament d'habilitats que permetin la incorporació al mercat laboral, fomentant la seua autonomia, mitjançant processos d'acompanyament personalitzat i de programes de convivència que impliquen tota la comunitat educativa.

- Projecte sociocomunitari CENTRE SOCIAL SA MIRANDA:

La gestió del centre social Sa Miranda té com objectiu reconvertir l'espai en un centre cívic referencial dels barris de la Marina, Dalt Vila i sa Penya. Per això des de juny de 2019 es va establir un contracte de prestació de servei, amb la finalitat de vertebrar l'estructura que serveixi de nexa entre el treball socioeducatiu grupal per als menors residents en aquests barris, el treball grupal que es realitza amb menors de 14-16 anys a través dels convenis d'educació compartida amb diferents entitats, i el treball comunitari amb la comunitat veïnal, la comunitat empresarial i els diferents agents socials d'aquests barris.

- Projecte «Promoció de l'èxit escolar»:

L'Ajuntament d'Eivissa té subscrit un conveni de col·laboració amb Creu Roja per poder facilitar activitats de suport educatiu i de reforç escolar per als menors residents al municipi d'Eivissa a través del projecte Aules sense fronteres.

- Centre Betania:

L'Ajuntament d'Eivissa té un conveni amb Càritas per tal que a través del Centre Betania es puguin realitzar activitats d'oci i temps lliure per a persones residents al municipi i en especial al barri de Cas Serres.

3.1 PRESTACIONS ECONÒMIQUES PER A INFANTS I FAMÍLIES AMB MENORS

Són prestacions econòmiques dirigides a les famílies amb nens i nenes de 0 a 17 anys que presenten situacions socials de vulnerabilitat. Aquest tipus de prestacions tenen dos eixos d'intervenció bàsica, per una banda, conciliar la vida laboral i familiar, i per l'altra en determinats casos prevenir i detectar situacions de risc social.

Destinatari i requisits

Famílies residents al municipi d'Eivissa que presenten mancances econòmiques, socials i/o educatives amb menors a càrrec.

Atencions que ofereix

Facilitats per a la inserció/reinserció laboral. Conciliació de la vida familiar i laboral.

Suport educatiu i social a famílies amb situacions d'especial vulnerabilitat.

Sol·licituds

Per ser beneficiari s'ha de passar per una valoració tècnica dels centres de serveis socials comunitaris bàsics ubicats al municipi.

Avaluació:

Les dades comparatives entre els anys 2022-2023, respecte a la despesa realitzada a les prestacions econòmiques destinades a menors, reflecteixen una reducció del 21% del pressupost del segon exercici respecte del primer. En gran part, aquesta circumstància pot estar motivada pel l'activació d'altres prestacions i recursos públics orientats a les famílies amb infants, com ara la reducció del preu de les escoles d'estiu municipals o la gratuïtat de l'escolarització 0-3 a partir del curs 23/24.

Prestacions econòmiques per a infants i famílies amb menors:

	2023	2022
AJUDES EDUCACIÓ INFANTIL	92.687,01 €	117.257,05 €

3.2 PROJECTE D'INTERVENCIÓ SOCIOEDUCATIVA MUNICIPAL (PISEM):

Atenció socioeducativa individual, familiar i comunitària, realitzada principalment pels educadors i les educadores socials de les unitats de treball social.

L'objectiu general és intervenir per prevenir, detectar i reduir situacions de risc personal, social i familiar dels menors del municipi.

Els objectius específics estan encaminats a l'acompanyament i suport dels infants, adolescents, joves i les seves famílies; a realitzar tasques de mediació en els diferents entorns (escolar, laboral, familiar, comunitari...); accions de prevenció i intervenció en absentisme escolar i de conflicte juvenil; així com millorar les habilitats socials i emocionals dels menors i les habilitats de relació, comunicació i parentalitat de les famílies.

Els plans d'intervenció contempnen com a estratègia el treball en xarxa i interdisciplinari amb altres professionals de la mateixa Unitat de Treball Social, així com amb entitats o serveis externs.

Destinataris i requisits

La població a la qual va dirigida són infants, adolescents, joves i les seves famílies residents al municipi d'Eivissa.

Atencions que ofereix:

Infància :

- Informació, orientació i derivació als recursos socioeducatius.
- Suport en l'adquisició d'habilitats de criaça i de relació familiar.
- Educació emocional, educació per a la salut, habilitats de comunicació i gestió de conflictes.
- Coordinació amb els diferents serveis i entitats: serveis d'atenció primerenca, serveis de salut, centres educatius i l'Equip d'orientació educativa i psicopedagògica.
- Derivació a serveis específics d'atenció social i/o sanitària.
- Gestió, derivació i seguiment a programes i recursos de reforç escolar, oci i temps lliure i esportius.

Adolescència:

- Prevenció, detecció i intervenció de l'absentisme escolar i l'abandonament prematur.
- Actuacions per facilitar i millorar les habilitats socials, habilitats de comunicació i resolució de conflictes dels menors.

- Informació, orientació i intervenció socioeducativa per promoure hàbits de vida saludables: educació en la prevenció i intervenció del consum de tòxics, educació afectivosexual, educació emocional, educació en la utilització de les xarxes socials, educació pel foment de l'esport i activitats d'oci saludables.
- Prevenció i intervenció amb casos de violència com ara: assetjament escolar, conflictes entre iguals, i altres situacions de maltractament psicològic, físic o verbal.
- Acompanyament i assessorament familiar per la millora de les relacions, comunicació i la convivència en l'etapa de la preadolescència i l'adolescència.
- Coordinacions amb els departaments d'orientació i educadors i educadores socials dels centres educatius de secundària. Equip municipal atenció i prevenció a l'infància (EMAPI), policies tutors, UFAM, Unitat de Salut mental infanto-juvenil, Servei de Justícia Juvenil, Servei de Protecció de Menors i tots aquells altres que estiguin directament relacionats amb la infància i l'adolescència.
- Informació, orientació i derivació a recursos socioeducatius o altres serveis socials i sanitaris específics.
- Valoració de la situació de risc amb l'instrument per la valoració de la gravetat de les situacions de risc i desemparament en els serveis socials, BALORA.

Joventut:

- Informació, orientació i derivació a recursos formatius i laborals.
- Orientació i acompanyament en la transició a la vida adulta.
- Millora de les habilitats personals, socials i de comunicació.
- Assessorament en hàbits de vida saludable.
- Suport familiar per millorar les relacions i la convivència.

Durada

Inici: gener 2023

Acabament: desembre 2023

Les noves derivacions poden accedir al servei en qualsevol moment de l'any en curs.

Els casos mantenen el Pla d'intervenció familiar vigent mentre els educadors i educadores conjuntament amb els famílies considerin que els objectius proposats no han estat resolts.

El tancament de la intervenció està motivada per la resolució de la situació de risc detectada, per decisió de la família o bé per la derivació a serveis específics d'atenció que es considerin més adients per la resolució de la situació de risc.

Sol·licituds: La Llei 9/2019, de 19 de febrer, de l'atenció i els Drets de la infància i la adolescència de les Illes Balears, i la Instrucció 17/2021, de 13 de setembre, de la directora general de Primera Infància, Innovació i Comunitat Educativa sobre la prevenció, la detecció i la intervenció de l'absentisme escolar als centres escolars, determinen que qualsevol situació de risc d'un menor que es detecta a l'àmbit educatiu, a l'àmbit sanitari, a l'àmbit policial, i l'àmbit social i es valori com a lleu o moderat, ha de ser notificat als Serveis Socials Comunitaris bàsics amb el Registre Unificat de maltractament infanto-Juvenil (RUMIF).

- Com a complement de la informació aportada a la notificació RUMIF, es sol·licita a la entitat derivant un informe socioeducatiu, model aportat pel Govern Balear.
- L'equip d'intervenció social de les unitats de treball social, si així ho detecta, pot decidir la incorporació del nucli familiar o el /la menor que ja té intervenció oberta, al programa.
- Les mateixes famílies poden adreçar-se a les Unitats de Treball Social per sol·licitar la valoració per part dels tècnics de la seua incorporació al programa.

Avaluació:

El total de casos atesos durant el 2023, dins el Programa d'intervenció socioeducativa, han estat distribuïts per edats i unitat de treball social de la següent forma:

- Casos nous: derivacions rebudes durant l'any 2023.

- Casos de seguiment: Casos amb intervenció oberta d'altres anys que mantenen actuacions.

- Casos UTS: Nous casos que s'ha valorat per participar des de les pròpies unitats de treball social o per sol·licitud de la família.

EDUCACIÓ INFANTIL I EDUCACIÓ PRIMÀRIA: (0-11 ANYS)

	CASOS NOUS UTS/ RUMIF		CASOS DE SEGUIMENT		TOTAL
	Homes	Dones	Homes	Dones	
UTS PONENT	11	14	20	31	76
UTS SA RIBA	4	9	12	10	35
UTS EIXAMPLE	7	11	11	13	42
					153

EDUCACIÓ SECUNDÀRIA: (12-16 ANYS)

	CASOS NOUS UTS/ RUMIF		CASOS DE SEGUIMENT		TOTAL
	Homes	Dones	Homes	Dones	
UTS PONENT	9	10	16	9	44
UTS SA RIBA	3	2	2	8	15

UTS EIXAMPLE	18	8	7	13	46
					105

MAJORS 16 ANYS

	CASOS NOUS UTS/ RUMIF		CASOS DE SEGUIMENT		TOTAL
	Homes	Dones	Homes	Dones	
UTS PONENT	1	4	0	2	7
UTS SA RIBA	1	0	0	2	3
UTS EIXAMPLE	0	1	2	2	5
					15

El diagnòstic que els educadors i educadores socials han detectat dels casos atesos, està relacionat amb els següents indicadors:

- Situacions de necessitat relacionada amb una adequada informació a l'accés a recursos socials i educatius.
- Situacions de necessitat relacionada amb una adequada convivència personal-familiar.
- Dificultats d'integració social:
 - Àmbit escolar: absentisme escolar, baix rendiment acadèmic, i dificultats per l'adquisició del material escolar i problemes de relació amb iguals.
 - Àmbit social: famílies amb situació de dificultat social amb escassa o nul·la participació en activitats socioculturals i comunitàries. Famílies amb poca xarxa social de suport. Manca de certes habilitats socials.
 - Àmbit laboral: Joves en recerca de primera feina i manca d'habilitats laborals i escassa formació.
 - Àmbit relacional: Manca d'habilitats de comunicació, de relació i resolució de conflictes. Abús de les xarxes socials. Conflictes de violència juvenil.
 - Àmbit emocional: Augment de consultes que es valoren d'atenció psicològica sobretot entre els adolescents que presenten dificultats per gestió de les emocions i conductes de risc autolític.

Per tal de millorar les situacions de risc s'han elaborat plans d'intervenció consensuats amb les famílies que inclouen majoritàriament les següents actuacions:

Derivació, seguiment i coordinació als diferents recursos i serveis:

- Recursos socials: Pla Municipal de Drogues de l'Ajuntament d'Eivissa (PMD), Centre d'Estudis i Prevenció de Conductes Addictives del Consell Insular d'Eivissa (CEPCA), Servei de Protecció de Menors del Consell Insular (SPM), Programa de Violència Filioparental del Consell Insular d'Eivissa; Centre de creació jove C19.

- Serveis de les forces i cossos de seguretat: Polícies Tutors i Unitat d'Atenció a les Famílies i Dona (UFAM) de la Policia Nacional.
- Serveis Jurídics: Fiscalia del menor i/o Jutjat de guàrdia.
- Serveis de Salut: Centres de Salut de Vila i Centre de Salut Es Viver, Unitats d'atenció pediàtrica i Unitat de Salut Mental Infanto-juvenil.
- Serveis d'orientació laboral: Servei Eivissa Ocupació, Programa Garantia Juvenil (SOIB), Serveis d'Orientació Laboral de Creu Roja i Deixalles. Certificats de professionalitat del SOIB.

Plans d'intervenció socioeducativa i familiar:

- Entrevistes i visites domicili; acompanyaments a centres educatius, serveis o entitats, suport social i educatiu al nucli familiar i/o al menor en situació de risc social moderat i en casos puntuals de risc greu. Suport i acompanyament al menor i jove en les seues dificultats socials i educatives. Valoració i tramitació de prestacions econòmiques puntuals amb relació amb les necessitats de caire social i/o educatiu.

Actuacions per a la normalització escolar:

- Coordinació i treball en xarxa amb els centres educatius d'Educació Primària i Secundària; amb els centres d'educació infantil (0 a 3 anys) i amb l'Equip d'Atenció Primerenca i l'Equip de l'Alteració del Comportament (EAC) de la Conselleria d'Educació de les Illes Balears (EAP). Treball en xarxa amb la tècnica dels Programes d'Escolarització Compartida: ALTER i PISE;
- Derivació i seguiment a programes de millora de l'absentisme, reforç escolar i habilitats socials : Projecte Aprenem i intervenció comunitària al barri de sa Penya, Dalt Vila i la Marina desenvolupat al Centre Social Sa Miranda, reforç escolar del Centre Betània de Càritas, Programa de Promoció social i educativa de Creu Roja ;
- Coordinació amb l'Escola d'Adults i Centres de Formació professional Bàsica i entitats que ofereixen formació continuada.
- Informació i acompanyament en el procés d'escolarització.

Intervencions destinades a la integració social i al foment d'hàbits de vida saludables:

- Tramitació de places dels menors a activitats d'estiu i treball en xarxa: escoles d'estiu de la Regidoria de Joventut de l'Ajuntament d'Eivissa, escoles esportives del Patronat d'Esports, campaments del Consell Insular d'Eivissa i altres escoles d'estiu d'entitats o serveis.

- Activitats d'oci i temps lliure extraescolars: Proposades pel Centre de Creació Jove C19, activitats de l'oferta pública municipal d'esports. Altres activitats d'oci i esportives d'entitats o clubs esportius, activitats de les AMIPA, Escola municipal de música i beques del Conservatori de Música i Dansa de la Conselleria d'Educació, activitats desenvolupades per les associacions de persones amb diversitat funcional, activitats organitzades per les associacions de veïns i entitats socials.

3.3 EQUIP MUNICIPAL D'ATENCIÓ PREVENTIVA A LA INFÀNCIA I L'ADOLESCÈNCIA (EMAPI)

L'Equip Municipal d'Atenció Preventiva a la Infància i l'Adolescència (EMAPI) realitza una atenció a famílies, derivades de les Unitats de Treball Social de l'Ajuntament d'Eivissa, que presenten una dificultat o desatenció de les necessitats bàsiques dels menors (a nivell físic, de seguretat, emocional, social i cognitiva) per part dels membres adults responsables dels mateixos i de la resta de membres adults implicats en la convivència i responsabilitat cap al menor.

Objectiu del programa

L'objectiu de l'Equip Municipal d'Atenció Preventiva a la Infància i l'Adolescència (EMAPI) és acompanyar en la millora de l'atenció als menors en l'àmbit intrafamiliar, per tal de garantir un desenvolupament saludable del menor i del propi nucli familiar, prevenint l'agreujament o cronificació de situacions que puguin esdevenir nocives pels infants i adolescents.

Destinatari i requisits

La població a la qual va dirigida són menors de famílies residents en el municipi d'Eivissa.

- Famílies amb menors en situació vulnerable (de 0 a 17 anys) i amb una cronicitat dins del circuit dels serveis socials comunitaris bàsics (SSCB) d'Eivissa.
- Menors que requereixen d'una intensa intervenció socioeducativa, per tal de prevenir, reduir o fer front a situacions perjudicials per al seu desenvolupament (físic, psíquic i emocional).

L'accés de les famílies al programa es produeix a través d'una derivació dels casos des de les Unitats de Treball Social (UTS) dels Serveis Socials Comunitaris Bàsics de l'Ajuntament d'Eivissa.

Atencions que ofereix

-Informació i assessorament de recursos i serveis, tant dintre com fora de la xarxa de serveis socials.

-Foment de la millora de les habilitats i competències parentals.

- Prevenir i/o reduir els indicadors de risc lleu o moderat derivats de situacions de vulnerabilitat dels menors.
- Afavorir i fomentar el suport socioeducatiu dels menors.
- Promoure la socialització i un adequat desenvolupament dels menors a nivell general.
- Acompanyar als menors als recursos comunitaris del municipi d'Eivissa.
- Promoure activitats d'inserció sociolaboral dels membres adults del nucli.
- Cobertura de les necessitats bàsiques del nucli familiar.
- Treballar per a l'organització i restabliment de la situació econòmica del nucli familiar.
- Fomentar el treball en xarxa amb els recursos i serveis implicats en els casos, per tal d'afavorir l'accés als mateixos per part dels membres del nucli familiar.

Durada

Inici: gener de 2023

Acabament: desembre de 2023.

Dades del Programa

- Marc Normatiu

L'Equip Municipal d'Atenció Preventiva a la Infància i l'Adolescència (EMAPI) neix tenint en compte les següents referències normatives.

- La **Llei 4/2009, d'11 de juny, de serveis socials de les Illes Balears**. En el seu **article 16 de funcions dels serveis comunitaris bàsics s'especifica en el seu punt a. el següent**: «El desenvolupament de programes i activitats per prevenir l'exclusió de grups vulnerables de característiques homogènies i facilitar-los la inserció i la normalització social».

-La **Llei 9/2019, de 19 de febrer, de l'atenció i drets de la infància i l'adolescència de les Illes Balears**. En el seu article 75 de Competències dels Ajuntaments s'especifica en el seu punt 1.a el següent: «Assumir la responsabilitat més immediata sobre el benestar dels infants i els adolescents i la promoció de totes les accions que afavoreixin el desenvolupament de la comunitat local i, molt especialment, dels membres més joves, i procurar garantir-los l'exercici dels seus drets, oferint-los la protecció adequada i exercint una acció preventiva eficaç mitjançant programes específics».

- La **Llei 8/2021, de 4 de juny, de protecció integral a la infància i la adolescència front la violència**. En el seu article 42 Dels equips d'intervenció especifica s'especifica el següent: «1. Les administracions públiques competents dotaran els serveis socials de atenció primària i especialitzada de professionals i equips d'intervenció familiar i

amb la infància i l'adolescència, especialment entrenats a la detecció, valoració i intervenció davant de la violència exercida sobre les persones menors d'edat. 2. Els equips d'intervenció dels serveis socials que treballin en l'àmbit de la violència sobre les persones menors d'edat, hauran d'estar constituïts, preferentment, per professionals de l'educació social, de la psicologia i del treball social [...]».

- **Casos EMAPI:**

	CASOS DERIVATS A EMAPI 2023	CASOS INTERVENCIÓ EMAPI 2023
UTS EIXAMPLE	2	7
UTS PONENT	1	3
UTS SA RIBA	1	4
* ALTRES SERVEIS	0	0
TOTAL	4	14

* Derivacions excepcionals per no disposar d'UTS referent.

- **Perfil famílies**

El tipus de família que s'ha atès des de l'EMAPI s'ha vist condicionat per un primer filtratge de les diverses Unitats de Treball Social del municipi i, en segon lloc, per una comissió de valoració del propi programa.

Des de l'EMAPI s'ha observat que, de les famílies ateses a l'any 2023, acudien al programa, sobretot, amb els següents aspectes: uns indicadors de risc lleu o moderat en els menors; una situació de vulnerabilitat respecte a la cobertura de necessitats bàsiques del nucli familiar; unes dificultats parentals respecte a la cura dels menors; una greu acumulació de deutes i unes dificultats d'habitatge (possibilitat de pèrdua d'allotjament; ordres d'alçament; deutes d'arrendament; etc.).

Afegir, que aquestes famílies han presentat uns indicadors de vulnerabilitat en concret –detallats a la taula següent- i, de les quals, hi ha que destacar un model majoritari i concret de família; ja que, dels catorze nuclis atesos, vuit són famílies separades de tipus monoparental i quatre són famílies de pares separats (de les quals tres estaven en conflicte obert), on la responsabilitat de cura dels menors recau en la figura del sexe femení -persistint les dificultats d'igualtat de gènere-. Aquesta situació ha comportat, per norma general, uns aspectes afegits, tals com: feines menys retribuïdes econòmicament o falta d'inserció laboral i dificultats per a la conciliació de la vida laboral i familiar de la dona.

Indicadors de vulnerabilitat	Famílies EMAPI (membres adults)
Família Monoparental	8
Família pares separats amb conflicte	3
Diversitat Funcional/Salut Mental	5
Procés de deshabitació	1
Violència de Gènere	4

Dificultats d'habitatge	12
Dificultats econòmiques	13

** És important destacar que hi ha una sèrie d'indicadors que no es poden comptabilitzar de forma objectiva, per les dificultats de comprovació i la falta d'informació de les pròpies famílies ateses, però que condiciona enormement la intervenció dels casos atesos a l'EMAPI, com ara: possibles factors de consum; la possible falta d'un diagnòstic de salut mental i el possible exercici de la prostitució d'algun dels membres adults de la família. En aquestes situacions, s'ha treballat des d'una vessant preventiva, per tal de poder proporcionar suport als membres adults del nucli però, sobretot, per tal d'evitar o reduir els possibles factors de risc i de danys en els menors.*

En referència als menors atesos dintre d'aquests nuclis familiars i que són la prioritat d'atenció de l'EMAPI, presenten també una sèrie d'indicadors en concret de vulnerabilitat que es presenten en la taula següent. En relació a aquests indicadors dels menors, és important destacar el següent: els menors que es troben en la categoria de Necessitats Específiques de Suport Educatiu (NESE) i els menors que són atesos (o han set atesos en algun moment durant el període de 2023) pel Servei de Protecció de Menors del Consell Insular. També s'han de tenir en compte els menors atesos per l'Equip d'Atenció Primerenca (EAP), com a un recurs bàsic en l'atenció i avaluació dels infants (de 0 a 6 anys) amb NESE. Per últim, també s'ha de tenir en compte els menors atesos per l'Oficina de la Dona i els pisos supervisats del Servei d'Acollida Municipal.

Famílies	Nombre i edat dels menors	Atenció Servei de Protecció de Menors	Categoria NESE	Oficina de la Dona	SAM
Família 1	Menor 1: 14	Sí	Sí		
Família 2	Menor 1: 17 anys		Sí		
Família 3	Menor 1: 13 a. Menor 2: 11 a. Menor 3: 6 a.	Sí Sí Sí	Sí Sí		
Família 4	Menor 1: 3 a.	Sí	Sí		
Família 5	Menor 1: 8 a.				
Família 6	Menor 1: 12 a. Menor 2: 11 a.	Sí Sí	Sí Sí	Sí Sí	
Família 7	Menor 1: 7 a.				
Família 8	Menor 1: 2 a.		Valoració (EAP)		

Família 9	Menor 1: 15 a.		Sí		
Família 10	Menor 1: 13 a. Menor 2: 10 a. Menor 3: 3 a.	Sí Sí Sí	Sí Sí	Sí Sí Sí	Sí Sí Sí
Família 11	Menor 1: 1 a.				Sí
Família 12	Menor 1: 7 a. Menor 2: 7 a.		Sí Sí		
Família 13	Menor 1: 7 a. Menor 2: 3 a.	Sí Sí	Sí Sí		Sí Sí
Família 14	Menor 1: 9 a.				
TOTAL	21 MENORS	12 MENORS	15 MENORS	5 MENORS	6 MENORS

Metodologia

La metodologia de l'EMAPI ha set la pròpia del mètode de Treball Social, però destacar que, com a equip específic dels Serveis Socials Comunitaris Bàsics, convé descriure una sèrie de punts diferenciats en referència a les:

- **Activitats**

- Treball en Xarxa amb els equips tècnics dels serveis i recursos implicats en el cas, amb un especial enfortiment de les relacions amb aquells recursos implicats en el desenvolupament, protecció i benestar general del menor.

- Comissió per a l'aprovació dels casos de l'EMAPI derivats des de les Unitats de Treball Social d'Eivissa.

- Assessorament i formació (a l'any 2023) amb a la cooperativa social Agintzari, amb una trajectòria prèvia de reunions mensuals durant un període de set mesos (entre els anys 2021 i 2022), per tal de promoure el recolzament a l'EMAPI respecte a la seva intervenció psicosocioeducativa familiar en els casos.

- **Tècniques i instruments**

- Respecte a les tècniques de relació es treballa a través d'entrevistes individuals i grupals, fent especial èmfasis als acompanyaments a les famílies i a les visites i el treball en el domicili. L'objectiu ha set generar un vincle més proper i continuat amb les famílies i els menors, per tal de treballar diferents aspectes i evitar o reduir situacions de risc dels menors.

-Respecte a les tècniques de documentació, generalment, s'ha fet ús de les habituals dels Serveis Socials Comunitaris Bàsics, tot i que s'ha elaborat i creat una documentació per a l'ús específic de l'equip. També s'ha fet ús d'aquelles fonts d'informació documental per a les tasques més específiques de les Educadores Socials.

Avaluació i Resultats

L'avaluació no és concep com a una etapa final, ja que aquesta es realitzarà al llarg de tota la intervenció, per tant, d'aquesta forma s'ha anat adaptant la realitat i els canvis a la nostra intervenció amb les famílies ateses. Afegir que, encara tenint en compte això últim descrit, en el moment en que es valora tancar la intervenció d'un cas es realitza una avaluació final, en la qual es té en compte, sobretot, els següents indicadors qualitius:

- Grau d'implicació de les famílies ateses, així com també de la seva xarxa sociofamiliar.
- Grau de percepció de les famílies en referència a la problemàtica i el motiu de derivació a l'equip.
- Grau de satisfacció de les famílies respecte a percebre l'EMAPI com a un equip de suport i de motivació per al canvi.
- Grau de millora, a nivell general, dels diferents aspectes biopsicosocials dels menors.
- Grau d'assoliment dels objectius establerts en el pla de feina amb les famílies.
- Grau de satisfacció dels serveis implicats en el cas, sobretot, respecte als recursos i els serveis implicats directament en el benefici i desenvolupament dels menors.

Durant aquest any 2023, els resultats que s' han obtingut en els casos han estat:

21 menors en seguiment i intervenció psicosocioeducativa per part de l'equip.

- 3 menors amb atenció per l'EMAPI.
- 4 menors amb atenció per l'EMAPI, seguiment del Servei de Protecció de Menors i educativament amb categoria NESE.
- 5 menors amb atenció per l'EMAPI i educativament amb categoria NESE.
- 2 menors amb atenció per l'EMAPI, seguiment del Servei de Protecció de Menors, educativament amb categoria NESE i atesos a la Oficina de la Dona.
- 2 menors amb atenció per l'EMAPI, amb seguiment del Servei de Protecció de menors, educativament amb categoria NESE, residint al Servei d'Acollida Municipal i atesos a l'Oficina de la Dona.
- 1 menor amb atenció per l'EMAPI, seguiment del Servei de Protecció de menors, residint al Servei d'Acollida Municipal i atesos per la Oficina de la Dona.
- 1 menor amb atenció per l'EMAPI i atenció al Servei de Protecció de Menors.
- 1 menor amb atenció per l'EMAPI i residint al Servei d'Acollida Municipal.
- 2 menors amb atenció per l'EMAPI, educativament amb categoria NESE i residint al Servei d'Acollida Municipal.

14 famílies amb seguiment i intervenció social.

De les quals, tenen el següent perfil els progenitors o tutors legals responsables:

- 6 Dones separades amb menors a càrrec (a nivell legal, una d'elles disposa de la condició de família monoparental, però s'observa que també en tres casos més, recau el pes de la cura dels menors en la figura femenina i en dos d'ells estan presents les figures parentals).
- 2 Dones separades amb diagnòstic de salut mental amb menors a càrrec.
- 3 Dones separades víctimes de violència de gènere amb menors a càrrec.
- 1 Dona separada amb diagnòstic de salut mental, víctima de violència de gènere i amb menors a càrrec.
- 1 Família acollidora amb dona i home al capdavant.
- 1 Família nuclear amb dona i home al capdavant.

Durant l'any 2023, de les 14 famílies ateses, s'ha tancat la intervenció en 4 d'elles. D'aquestes, 3 per l'assoliment dels objectius i amb un retorn a l'UTS inicialment referent, i una, per un canvi de residència i amb un assoliment parcial dels objectius per part de l'EMAPI. Respecte a les 10 famílies restants ateses, s'ha continuat amb la seva intervenció des de l'EMAPI durant l'any 2023.

3.4 CENTRE SOCIAL SA MIRANDA:

3.4.1- PLA D'ACTUACIÓ EN INTERVENCIÓ SOCIOEDUCATIVA:

A- LÍNIA D'ACTUACIÓ AMB INTERVENCIÓ SOCIOEDUCATIVA GRUPAL DINS DELS BARRIS DE SA PENYA, LA MARINA I DALT VILA:

Aquest programa es troba dins el marc d'actuacions que la Regidoria de Benestar Social porta a terme amb els i les menors residents al barri de la Marina, Dalt Vila i sa Penya.

Un dels principals objectius dels Serveis Socials Comunitaris Bàsics és fer efectiu el principi d'igualtat d'oportunitats d'accés als sistemes de protecció social i educatiu, a més d'una atenció integral per a la prevenció i inserció social dels menors del municipi, i especialment de la comunitat gitana resident al nucli antic. Per això, els serveis socials comunitaris bàsics treballen des de la prevenció i l'actuació en l'abordatge de l'absentisme escolar i la promoció de l'èxit escolar del col·lectiu dels infants i joves.

Destinatari i requisits

El projecte socioeducatiu està dirigit a infants i al·lots/es de 3 a 16 anys que viuen al nucli antic, amb preferència de tots els menors que estiguin sent atesos pel Centre de Serveis Socials Comunitaris Bàsics de zona. Puntualment, també es contempla la participació de menors d'altres barriades que mantenen vinculació amb la comunitat de la zona.

Atencions que ofereix

- Activitats de reforç escolar, oci i temps lliure. Mitjançant aquestes activitats es treballen pautes educatives, habilitats socials i de comunicació, així com resolució de conflictes i promoció d'actituds que afavoreixin les relacions positives.
- Participació en el protocol per l'abordatge en situacions d'absentisme crònic i des-escolarització.
- Actuacions per afavorir la convivència al barri.

Durada

- Període curs escolar: inici primer trimestre centres educatius fins a la tercera setmana de juny (horari de tarda).
- Període estival: mesos d'estiu en període no lectiu.
- Activitats un dissabte al mes, en horari de matí, durant tot l'any.

Sol·licituds

Les sol·licituds es poden realitzar a través del Centre Social Sa Miranda.

Horaris

Durant el període escolar, les activitats es programen en horari de tarda, distribuïdes per grups d'edat. Al llarg del 2023, va haver algunes variacions d'horari:

Primer i segon trimestre:

DIA	GRUP	HORARI
Dilluns i dijous	Petits (3 a 6 anys)	16:00 – 17:30
Dimarts i dimecres	Mitjans (7-12 anys)	16:00 – 18:30
Dijous	Mitjans (7-12 anys)	17:30 – 19:00
Dilluns	Tutories mitjans (7- 12 anys)	18:00 – 19:00

Terçer trimestre:

DIA	GRUP	HORARI
Dijous (alterns)	Mitjans (7 a 12 anys)	16:00 a 18:00

Durant el període de vacances escolars sa Miranda programa activitats d'oci per als infants i joves del barri. Durant l'estiu de 2023 es va reajustar dita programació per donar major pes als recursos comunitaris d'oci infanti i juvenil a l'abast de la ciutadania. Així doncs, no es va realitzar escola de estiu a sa Miranda com a tal, sinó que es va dedicar la intervenció a recolzar la incorporació dels menors a les escoles d'estiu del municipi. Així doncs, les actuacions varen anar encaminades a la intervenció familiar, acompanyaments i la coordinació amb les escoles. Per mantenir el vincle amb el casal, s'ha realitzat una activitat setmanal per la tarda amb els dos grups, petits i mitjans.

Participants

S'ha arribat a atendre un total de 33 infants i joves de tot el territori d'edats compreses entre els 3 i 16 anys

Barri	TOTAL		Total
	Nines	Nins	
Dalt Vila	1	1	2
La Marina	4	3	7
La penya	13	8	21
Cas Serres	1	2	3
TOTAL INSCRIPCIONS	19	14	33

A continuació es detallen el nombre d'infants que han assistit diferenciant grups i trimestre i el percentatge d'assistència:

GRUP PETITS	Primer trimestre	Segon trimestre	Període estiu	Setembre - desembre
----------------	---------------------	-----------------	---------------	------------------------

Nº infants	8	6	7	8
Mitjana d'assistència	45,8%	57,3%	34,6%	50,1%

GRUP MITJANS	Primer trimestre	Segon trimestre	Període estiu	Setembre - desembre
Nº infants	14	11	8	12
Mitjana d'assistència	50,3%	52,9%	44,6%	60,2%

GRUP JOVES	Gener a juny
Nº joves	7
Mitjana d'assistència	35,8%

La següent graella desglossa l'assistència per trimestres i barriada de residència dels participants.

	Primer trimestre	Segon trimestre	Període estiu	Setembre - desembre
La Peña	9	17	12	12
La Marina	7	6	5	4
Dalt Vila	0	2	0	0
Cas Serres	0	0	0	3
TOTAL	16	25	17	16

Valoració general:

El casal és un espai de referència per als infants i les famílies del territori, especialment en relació al suport educatiu i l'oci saludable. Els infants que mantenen una assistència regular generalment tenen un desenvolupament positiu, es mostren motivats i amb ganes de participar al casal. Les diferents activitats i dinàmiques que es realitzen milloren el seu desenvolupament personal a diferents nivells: emocional, social i educatiu

El centre escolar de referència de la majoria dels infants és el CEIP Sa Graduada, encara

que en menor mida també participen menors d'altres centres del municipi. La coordinació és fluida i, en línies generals, comuniquen que hi ha canvis positius en la majoria dels infants.

Sa Miranda participa, de manera coordinada amb UTS Sa Riba, amb el Projecte Aprenem, acció comunitària per a l'abordatge de l'absentisme i l'abandonament escolar prematur. Amb la implementació del projecte, la evolució del grup en general ha millorat, tant a nivell d'assistència, com de rutines i aprenentatges curriculars.

Valoració per grups d'edat

Mitjans:

Les famílies del grup de mitjans no estan presents a l'entrada i sortida del casal, ja que la majoria dels infants poden anar tots sols a casa. Encara així, les tècniques estan presents al barri i les famílies estan informades de qualsevol novetat i de l'evolució de cada infant.

A l'inici de curs, amb el projecte Aprenem, veuen a les educadores com un pont directe amb el centre educatiu de referència de la majoria del grup d'infants (CEIP Sa Graduada) i comuniquen qualsevol dubte, qüestió o inquietud relacionades amb el curs escolar.

A partir de la posada en marxa d'aquest projecte, la comunicació amb les famílies es diària i directa, i ha augmentat la confiança i el vincle amb moltes d'elles.

Petits:

Les famílies sí acudeixen a l'entrada, si no pot venir algun pare o mare, sovint venen acompanyats d'un familiar, com germans, cosins, àvies etc. Respecte aquest grup ha anat fluctuant la assistència, en el tercer trimestre vàrem tenir incorporacions noves de nens i nenes del barri de Cas Serres, havent estat positiva l'apertura el centre a infants que no viuen al barri.

Ha estat un grup on la participació a anat incrementant-se al llarg del 2023. S'ha treballar hàbits que permetin una conducta i relació funcional a l'entorn familiar i educatiu, es dona suport a les mares per a que vinculin amb les escoles i els infants comencin a anar a l'etapa preescolar tot i no ser obligatòria. S'han interioritzat rutines, identificacions d'emocions, cohesió grupal, treball de límits, ... amb activitats lúdiques que on s'ha treballat els jocs col·laboratius, activitats per a incentivar la lectura, psicomotricitat fina...

3.4.2 LÍNIA D'INTERVENCIÓ SOCIOEDUCATIVA GRUPAL PER A JOVES DE 14-16 ANYS DE TOT EL MUNICIPI A TRAVÉS DE PROJECTES D'EDUCACIÓ COMPARTIDA: PISE / ALTER

Els programes d'escolarització compartida són programes destinats a l'alumnat matriculat a l'ensenyament secundari obligatori de 14 a 16 anys d'edat, amb dificultats d'adaptació a l'entorn escolar derivades de condicions especials de caràcter escolar, social, personal o familiar i/o en situació de risc d'exclusió escolar i/o social, per als quals s'aconsella la realització d'una part de l'horari lectiu en entorns laborals externs als centres educatius corresponents, en què desenvolupin un programa soci formatiu.

L'Ajuntament d'Eivissa mitjançant convenis amb la Conselleria d'Educació i la Direcció General de Menors i Família porta a terme dos programes: PISE I ALTER.

La finalitat dels programes és facilitar que els alumnes no abandonin l'activitat acadèmica i/o formativa, de manera que se'ls garanteixi l'accés al món laboral amb el màxim de formació possible.

Objectius generals:

- Facilitar que l'alumnat no abandoni l'activitat acadèmica i/o formativa reglada o no reglada i, quan es tracta d'alumnat amb absentisme crònic, el retorn a aquesta.
- Atendre les necessitats educatives específiques de caràcter socioeducatiu de l'alumnat amb risc d'exclusió escolar i/o social mitjançant les mesures ordinàries i extraordinàries.
- Afavorir la inserció d'aquest alumnat, en el centre escolar i/o en la comunitat.

Objectius específics:

- Facilitar i recolzar el procés d'escolarització fomentant l'assistència continuada per evitar l'abandonament escolar.
- Desenvolupar programes específics d'habilitats socials i personals, i competències que potencien processos d'autonomia personal, autoestima, competència i iniciativa. Estructurat com a feina d'avaluació continua, entre els continguts de les classes en aula d'habilitats i continguts transversals, i els progressos en hàbits i actituds a les pràctiques a les empreses de referència.
- Crear escenaris educatiu-formatius per a joves, on es realitzin aprenentatge bàsics, instrumentals, pre-laborals i socials necessaris.
- Obrir l'espai de relació i d'aprenentatge de la relació social dintre d'àmbits nous i intergeneracionals, i realitzar una transició normalitzada cap a l'edat adulta.
- Fomentar hàbits de responsabilitat, puntualitat, regularitat en l'assistència, i participació activa als processos laborals i personals.

- Coordinar el desenvolupament del programa d'habilitats socials, continguts transversals i pràctiques al taller laboral, amb els centres educatius de referència de cada alumne.

PERFIL GENERAL DE L'ALUMNAT

- Alumnes entre 14 i 16 anys, d'ambdós sexes.
- Absentisme escolar.
- Retard generalitzat en els aprenentatges.
- Absència de resultats en les mesures ordinàries i extraordinàries aplicades en els centres d'educació secundària obligatòria.
- Conductes disruptives que dificulten la convivència en el centre educatiu.
- Rebuig a l'escola i manifestar algun interès per una formació més pràctica i vinculada al món laboral.
- Baixes expectatives d'obtenir el títol en educació secundària obligatòria
- Problemàtica social i/o laboral.
- Falta d'estructura i suport familiar.
- Conductes inadequades i asocials.
- Baix nivell d'autoestima i autoconcepte.
- Alt risc de fracàs i abandonament escolar prematur.
- Joves amb mesures judicials.
- Joves amb mesures de protecció.
- Joves amb expedient als Serveis Socials Comunitaris Bàsics.

Horari

Horari	Programa PISE		Programa ALTER	
Dilluns	IES 8-11.45h	TALLER HHSS12-14h	IES 8-15h	
Dimarts	IES 8-15h		IES 8-11.45h	TALLER HHSS12-14h
Dimecres, dijous i divendres	EMPRESA 9-13h			

Participants

Curs 2022/23: 26 joves (9 nines, 17 nins).

Centre educatiu	Programa PISE		Programa ALTER		TOTAL	
	Home	Dona	Home	Dona	Home	Dona
IES Blancadona		1	2		2	1
IES Isidor Macabich			2	1	2	1
IES Sa Colomina	5	2	2	1	7	3
IES Santa Maria	3		2	3	5	3
IES Algarb	1				1	

TOTAL	9	3	8	5	17	9
--------------	---	---	---	---	----	---

Curs 2023/24: 17 joves (5 nines, 12 nins)

Centre educatiu	Programa PISE		Programa ALTER		TOTAL	
	Home	Dona	Home	Dona	Home	Dona
IES Blancadona	1		1	1	2	1
IES Isidor Macabich	2		2		4	
IES Sa Colomina	1	3	1		2	3
IES Santa Maria	1		3	1	4	1
IES Algarb		1				
TOTAL	5	4	7	2	12	5

Empreses col·laboradores

Empresa	Número de joves assignat	Especialitat
Catering S' Olivera	4	Cuina
Escoleta Vila	3	Cuina
Jardins Ajuntament	3	Jardineria
Casal d'Igualtat	1	Administració
Arxiu històric	1	Administració
Acadèmia Casanova	4	Perruqueria
Yaneth Zuluaga	1	Estètica
Patronat d'esports	4	Manteniment
SAC	2	Atenció al publico
Viver d'empreses	2	Comerç
Departament de turisme	1	Administració
Servinàutic	2	Mecànica
Motonàutic	1	Mecànica
Policlínica del Rosario	1	Salut
Servicio Rafael	1	Mecànica
Weakhead	1	Mecànica
Tienda Bichos	2	Atenció al publico

PROGRAMA ALTER – CURS 2022/23

Durant el curs escolar s'han completat les 8 places disponibles. En l'avaluació final es proposen 4 joves per a continuïtat en el pròxim curs (2 mecànica, 1 perruqueria, 1 estètica), mentre que 4 joves són proposats per a FP Bàsica.

Dels 8 joves avaluats, 7 han superat totes les parts del programa: aula externa/empresa, taller d'habilitats socials i àrea transversal, mentre que 1 jove no ha superat la part de l'aula externa/empresa.

En el programa ALTER, 4 joves seran continuïtat, i quedaran per a noves propostes 4 places lliures.

PROGRAMA ALTER – CURS 2023/24

A l'inici del curs, 4 joves han continuat al programa restant 4 places disponibles, que han estat ocupades.

Els joves han realitzat la formació amb les empreses col·laboradores en diferents àmbits professionals: 4 joves realitza formació mecànica (2 de vaixells, 1 de cotxes i 1 de bicicletes), 2 joves en cuina. 1 jove en estètica i 1 jove com aprenent de dependent en una botiga d'animals.

Aquest curs tenim dos col·laboracions noves: 1 en estètica i 1 en mecànica de vaixells.

PROGRAMA PISE – CURS 2022/23

Han participat un total de 6 joves, dels quals: 2 joves ha estat proposats per a continuïtat en el pròxim curs (1 hoteleria, 1 servei d'atenció al ciutadà).

En l'avaluació final, tots els joves han superat totes les parts del programa: aula externa/empresa, taller d'habilitats socials i àrea transversal.

En el programa PISE, 2 joves seran continuïtat, i quedaran per noves propostes 6 places lliures.

PROGRAMA PISE – CURS 2023/24

De les 8 places disponibles, hem tingut en aquest primer trimestre, 10 joves autoritzats. Dels quals, 2 eren continuïtat de l'any passat, 1 jove en el servei d'atenció a la ciutadania i 1 alumne com agent de medi ambient. De les joves restants, 5 han estat autoritzats i 1 jove queda pendent de començar en el segon trimestre.

Departaments col·laboradors en aquest curs escolar i joves: 2 en manteniment d'instal·lacions esportives, 1 en cuina dins de la escoleta municipal, 1 com agent

mediambiental, 1 en comerç, 1 en el casal d'igualtat, 1 en el arxiu històric d'imatge i so i 1 en turisme. També han hagut 2 baixes en jardineria motivades perquè els joves no s'han adaptat i han decidit abandonar el programa.

3.4.3.- PLA D'ACTUACIÓ EN INTERVENCIÓ COMUNITÀRIA:

El programa comunitari, com a servei del Centre Social Sa Miranda, és entès com un espai inclusiu i accessible a tothom, connectat amb la comunitat i impulsor de vincles i relacions entre la ciutadania i els recursos municipals.

Aquest servei, en una labor de caràcter reactiu i preventiu que pretén donar resposta a necessitats territorials de diferent caràcter i atenent a col·lectius de diferents edats, activa processos participatius i de dinamització grupals i comunitaris a l'espai públic i al propi Casal, a través d'accions que afavoreixin la dinamització dels barris del nucli antic, així com el benestar comunitari i el desenvolupament de relacions veïnals saludables, tot fomentant l'apropament de la resta del teixit ciutadà i propiciant el treball en xarxa entre entitats.

Les pròpies accions comunitàries apliquen una intervenció equilibrada dels eixos de benestar comunitari, cultura comunitària i organització comunitària, a través d'un conjunt d'activitats que responen a objectius estratègics i que fan ús de diverses metodologies participatives, centrades en les persones i considerant-les com agents actius de coneixement i transformació social.

El territori d'actuació es troba influenciat per l'estacionalitat, de forma que s'estableix un tipus d'activitat segons l'època de l'any. Això, caracteritza un territori que es troba en transformació i en continu moviment, on el nombre i el tipus de persones que l'habiten varia. Es troba indispensable tenir en compte aquest element dinàmic i de contrast entre èpoques de l'any, sobretot respecte a les relacions veïnals i cultura comunitària que s'estableixen, tot posant en valor la importància històrica i simbolisme dels barris de La Marina, Sa Penya i Dalt Vila, que componen el nucli antic.

Actuacions del Programa Comunitari

El Programa Comunitari ha portat a terme diverses accions al llarg de l'any 2023, com:

- Prospeccions al territori i establiment de contactes veïnals.
- Atenció personal i familiar al Casal o per via telefònica.
- Acompanyament de famílies a diferents recursos i serveis municipals.
- Planificació, execució i avaluació d'activitats comunitàries d'oci saludable obertes a tothom, de diferent caràcter i dirigit a col·lectius de diferents edats.
- Activitats familiars dirigides a participants del Programa Socioeducatiu del Casal.
- Projecte Aprenem, pel desenvolupament de l'autonomia familiar i hàbit escolar.
- Reunions i coordinacions amb entitats municipals: UTS Sa Riba, UTS Eixample, UTS Ponent, SAM i departaments propis de l'ajuntament.
- Suport al Programa Socioeducatiu del Casal.

Entorn a la relació amb agents i entitats municipals i de dins del territori, s'han desenvolupat funcions de coordinació amb:

- El departament de Benestar Social de l'Ajuntament d'Eivissa.
- UTS Sa Riba, per seguiment de casos familiars, del projecte Aprenem i Departament de Mobilitat (rutes escolars).
- Servei d'Atenció Municipal, per tractar temes de convivència als barris i establir connexions amb famílies.
- Associació de comerciants de Sa Penya.
- FabLab, per conèixer les instal·lacions i establir contacte per futures activitats.

A més, s'ha establert contacte amb els museus Puget, Madina Yabisa i MACE, i s'ha donat suport al comerç local del Mercat Vell amb la compra de fruita de manera periòdica.

D'altra banda, per dur a terme activitats comunitàries a diferents zones dels barris, s'ha comptat amb el músics del Patronat Municipal de Música per un concert de jazz, amb talleristes del sector esportiu per dirigir sessions d'oci saludable i amb Cinema Paradiso per el visionat de pel·lícules a l'aire lliure.

Per últim, donant suport al Programa Socioeducatiu, s'ha impulsat relacions amb el Centre de creació jove C19.

ACCIÓ	Primer trimestre	Segon trimestre	Tercer trimestre	Quart trimestre	Total
Prospeccions al territori	12	10	15	12	49
Atencions individuals	4	8	5	3	20
Activitats d'oci familiar divendres	2	3	3	3	8
Activitats d'oci familiar dissabte	3	2	-	-	5
Projectes comunitaris	6	3	4	5	18
Sessions espai dones	4	7	3	2	16
Difusions actuacions	12	5	16	45	78

Coordinacions realitzades:

TREBALL EN XARXA	Primer trimestre	Segon trimestre	Tercer trimestre	Quart trimestre	Total
Reunions UTS Sa Riba	13	15	9	19	56
Reunions altres agents del territori	5	1	4	4	14
Reunions grup Gestió Aprenem	12	11	-	16	39
TOTAL	34	32	15	43	124

Valoracions

A nivell general, segons ha avançat l'any 2023, el Programa Comunitari ha ampliat l'oferta d'activitats fora del Casal Sa Miranda. L'actuació immediata ha set oferir un conjunt d'activitats inclusives i obertes a tothom, dirigides a persones i famílies de dins i de fora del territori, a persones usuàries de Serveis Socials i a tota la comunitat interessada, amb la finalitat d'oferir espais accessibles d'oci saludable, donar a conèixer el Casal Sa Miranda i principalment, per dinamitzar i estimular els barris del nucli antic.

La visió del programa és assentar unes bases d'actuació social comunitària per arribar a ser una entitat social de referència al nucli antic, entitat la qual s'ofereix com un servei flexible, adaptable i connectada amb l'entorn, que pretén atendre les necessitats territorials amb la pretensió de fer partícip a les persones residents i a les persones ciutadanes, concebudes com a protagonistes i agents actius de canvi i de transformació.

Per dur a terme iniciatives que tinguin impacte real i transcendència en el temps, es té en compte la situació socioeconòmica actual dels barris, marcats per la temporalitat del sector turístic i en constant moviment poblacional i de tipus d'activitat social. D'aquesta manera, es considera important executar estratègies que permetin entendre quina és la situació real en cada moment de l'any, més enllà de percepcions que es puguin tenir des de les entitats.

A nivell d'activitats comunitàries, la primera meitat de l'any, s'ha anat realitzant activitats d'oci familiar, principalment per les famílies participants del Programa Socioeducatiu, tant al Casal com a l'entorn proper. A partir de la segona meitat de l'any, el Programa Comunitari s'ha enfocat encara més a activitats comunitàries obertes a tothom, també amb motiu de la demanda de la població dels barris, principalment Sa Peña, la qual sol demanar activitats de continuïtat tot l'any.

Amb aquest enfocament de continuïtat, es posa en marxa el projecte *Sa Miranda Es Mou*, que ha ofert un concert de jazz i dues sessions de cine a l'aire lliure com a activitats puntuals, i una activitat esportiva realitzada a espais públics, aquesta de continuïtat pel segon semestre de l'any.

Una vegada finalitzades les actuacions es valora la necessitat de realitzar més actuacions per millorar el coneixement i la difusió tant del Centre social com de les activitats que es porten a terme.

D'altra banda, en quant a activitats de continuïtat i de caire sociocultural, es planifica el projecte d'*Històries de la Vila Viva*, junt amb UTS Sa Riba. Aquesta activitat pretén crear un grup de ciutadans que vulgui investigar temes concrets dels barris del nucli antic, per després fer un retorn a la comunitat. La seva metodologia se centra en l'acompanyament del grup de treball, per arribar a nivells de participació màxims com l'autogestió i autoorganització.

Pel que fa a nivell de xarxa, el Centre Social Sa Miranda continua sent un espai referent de suport socioeducatiu i d'informació per les famílies residents del barri de Sa Penya, com també pels professionals d'UTS Sa Riba i Centres Educatius on assisteixen infants i joves del barri. Es troba imprescindible seguir treballant en xarxa amb les entitats del territori i enfortir relacions amb les associacions de veïns, equipaments municipals i departaments de l'ajuntament d'Eivissa, per actuar en conjunt sobre les necessitats i en caràcter preventiu.

A les reunions en xarxa amb UTS Sa Riba i a partir de les reunions dutes a terme des del Programa Socioeducatiu amb els Centres Educatius de referència, es comparteix informació de primera mà i es fa el seguiment de cada infant, a nivell educatiu i social. D'altra banda, en relació a les associacions de comerciants i de veïns, encara cal trobar vies de participació conjunta.

Per concloure, es pot afegir que el Programa Comunitari, com el Centre Social Sa Miranda, es troba en un punt d'inflexió, disposat a definir-se com un espai inclusiu obert a tothom i on es connecta amb la comunitat per impulsar la participació i organització social pel desenvolupament del benestar social i comunitari.

3.5. PROJECTE APRENEM:

El Projecte Aprenem s'orienta a l'abordatge de l'absentisme i l'abandonament escolar prematur als barris de nucli antic. La seva implementació s'ha desenvolupat al llarg de tres cursos escolars: 21/22, 22/23 i 23/24.

Les dades que es recullen en la present memòria fan referència a l'any 2023, si bé s'ha volgut reflectir l'evolució històrica, prenent com a referència la situació de partida del curs anterior a la seua implementació (20/21) així com el recorregut al llarg dels tres anys que ha durat el projecte.

Participants

El projecte ha estat destinat a famílies amb infants residents als barris de Dalt Vila, Sa Penya i La Marina, i que presentaven antecedents personals i/o familiars d'absentisme, així com risc d'abandó escolar o necessitats d'integració social. Si bé el gruix de les actuacions s'han centrat en alumnat d'educació primària, s'han contemplat places addicionals per a infants 0-3, alumnat d'infantil i ESO.

La següent graella mostra la participació d'infants distribuïts etapes educatives, així com del total de famílies implicades en el projecte.

ETAPA EDUCATIVA	CURS 21/22	CURS 22/23	CURS 23/24
EDUCACIÓ 0-3	0	3	0
EDUCACIÓ INFANTIL	3	7	7
EDUCACIÓ PRIMARIA	13	12	12
ESO	1	5	1
TOTAL MENORS	17	27	20
TOTAL FAMÍLIES	10	14	12

De les dades és desprèn que la proporció de participants corresponent a alumnat de primària ha estat el 57,8 % del total. El volum d'alumnat de primària s'ha mantingut pràcticament estable al llarg d'aquests tres cursos (entre els 12 i 13 participants) ja que, el nombre d'infants que han anat promocionant a ESO, ha estat contrarestat amb els que han anat passant de l'educació infantil a l'etapa d'educació obligatòria.

D'altra banda, durant el curs 22/23 (fase de màxima intensitat executiva del projecte) es reforcen les etapes prèvies i posteriors a la primària, abastant major nombre d'alumnat d'infantil i d'ESO. Especial anàlisi mereix la incorporació al projecte de l'educació 0-3, plantejada com a eina preventiva que ha permès treballar els hàbits i les rutines escolars des de ben petits. Els infants que durant el curs 22/23 van assistir a llars d'infants mitjançant el projecte, al curs 23/24 es van incorporar al sistema educatiu ordinari. Aquest fet comporta un canvi significatiu en la tendència de les famílies participants, en les quals sovint es donaven models de criança que retardaven la incorporació escolar fins a l'etapa obligatòria i s'associaven a més elevats indicadors d'absentisme, desfasament curricular o dificultats de convivència escolar. A partir de la seva adscripció al projecte, els progenitors mostren major receptivitat a avançar l'escolarització a etapes més primerenques, el que incideix favorablement en el millor assoliment de hàbits i rutines escolars així com del component socialitzador. Elements, aquests, que incideixen favorablement en la reducció dels índexs d'absentisme i la resta d'indicadors associats.

Objectius i activitats

El projecte s'ha desenvolupat des d'una perspectiva d'intervenció comunitària, involucrant tant a les famílies com als principals actors socials: UTS Sa Riba, Centre Sa Miranda, així com els centres d'educació infantil, primària i ESO als que acudeixen els participants. També s'han anat incorporant altres agents en determinades fases del projecte, com ara Polícies Tutors, l'lsalut, i els departaments municipals d'educació i joventut.

Els objectius són:

- Reduir l'absentisme i l'abandó escolar prematur
- Desenvolupar entorns escolars i comunitaris acollidors
- Compensar les condicions de desigualtat
- Promoure la participació de les famílies en el procés educatiu

Les activitats per arribar als objectius s'han emmarcat en tres eixos:

- Abans de l'escola: Al llarg dels dos primers cursos, els dies lectius es va realitzar servei despertador porta a porta, esmorzar en grup a Sa Miranda i acompanyament grupal fins a l'escola. A partir del tercer curs, com a resposta a una millora en l'assistència escolar i un major grau d'autonomia de les famílies, es va reduint progressivament aquest servei fins a poder-ho finalitzar. Com a contrapès a aquest canvi, es realitzen coordinacions amb el departament d'educació per tal d'apropar al barri les rutes escolars «A peu a l'escola», i que el nucli antic també pugui disposar de un recurs comunitari que ja ha estat consolidat a altres barriades del municipi.
- A l'escola: Es treballa coordinadament amb el centre educatiu i l'Equip d'Orientació Educativa i Pedagògica (EOEP) per tal d'afavorir l'atenció a la diversitat, així com establir vincles entre família i escola. Els centres participants han estat: Ceip Sa Graduada, Ceip Sa Bodega i Ceip Portal Nou, així com IES Santa Maria.

Després de l'escola: S'intervé per oferir entorns d'oci positius i complementar el treball educatiu amb els infants i les seves famílies.

El Centre Sa Miranda està estretament vinculat al projecte, la major part dels infants inscrits participen també de les activitats del casal. S'organitzen en una doble vessant:

- L'àrea socioeducativa du a terme reforç escolar i activitats lúdiques amb nens i nenes.
- L'àrea comunitària ofereix a les famílies propostes d'oci saludable.

Així mateix, s'ha afavorit que els infants del nucli antic accedeixin a recurs d'oci i lleure normalitzat, tant durant el curs a través d'activitats extraescolars com durant l'època estival, mitjançant la participació en escoles d'estiu.

Compromís i prestacions

Per formar part del projecte, les famílies han subscrit un acord de participació. D'aquesta manera han tingut a l'abast un conjunt de serveis i prestacions alhora que assumeixen el compromís primordial de mantenir una assistència regular i continuada a l'escola.

Les famílies participants han rebut prestacions per tal d'afermar els acords, però sobretot per garantir que l'assistència escolar no comporti una càrrega afegida, especialment quan es donen situacions de dificultat socioeconòmica.

Resultats i conclusions

GRAU D'ABSENTISME	CURS 20/21	CURS 21/22	CURS 22/23	CURS 23/24
	Situació prèvia al projecte	1r any escolar d'implementació del projecte	2n any escolar d'implementació del projecte	3r any escolar d'implementació del projecte
Sense absentisme o esporàdic	33 %	74%	84%	75%
Absentisme intermitent o crònic	67 %	26%	16%	25%

En relació al nivell d'absentisme, en la graella es pot observar com, partint d'una situació prèvia d'un 67% d'absentisme intermitent o crònic, en el primer any escolar d'implementació del projecte s'aconsegueix reduir al 26 %. Els resultants milloren sensiblement durant el segon curs, descendint fins al 16%. El tercer any de projecte, en el que s'aplica una progressiva retirada de les mesures de suport en favor d'una major autogestió per part de les famílies, els indicadors d'absentisme incrementen sensiblement, però no retornen als estadis previs al projecte, sinó que s'estabilitzen en el 25%.

Cal destacar que les situacions més greus, es a dir, aquells infants que, presentant indicadors d'absentisme crònic, i mitjançant la participació en el projecte no s'ha aconseguit una millora substancial, han estat derivats al Servei de Protecció de Menors i/o a Fiscalia. En general, es tracta de situacions familiars que presenten molt baixa o nul·la implicació per part dels progenitors, així com altres indicadors de risc associats.

A banda de l'absentisme, l'avaluació ha incorporat altes ítems directament vinculats amb aquest. Com es pot veure en les dues graelles anteriors, la millora de l'assistència a escola està correlacionada amb l'aprenentatge i la convivència escolar. En aquest sentit, al llarg dels tres cursos d'implementació en el que l'assistència millora en 42 punts percentuals, els indicadors de desfasament curricular i de relacions escolars també milloren en 65 i 37 punts respectivament, com queda reflectit en les següents graelles:

DEFASAMENT CURRICULAR	CURS 20/21	CURS 21/22	CURS 22/23	CURS 23/24
	Situació prèvia al projecte	1r any escolar d'implementació del projecte	2n any escolar d'implementació del projecte	3r any escolar d'implementació del projecte

Sense desfasament de curs o de cicle	22%	58%	67%	87%
Desfasament de més de dos o més cursos	78%	42%	33%	13%

RELACIONS ESCOLARS	CURS 20/21	CURS 21/22	CURS 22/23	CURS 23/24
	Situació prèvia al projecte	1r any escolar d'implementació del projecte	2n any escolar d'implementació del projecte	3r any escolar d'implementació del projecte
Relacions positives entre iguals	37%	77%	74%	74%
Dificultats de relació moderades o greus entre iguals	63%	23%	26%	26%

En conclusió, el Projecte Aprenem ha estat una actuació comunitària impulsada al llarg de tres cursos pels equips professionals de UTS Sa Riba i Centre Social Sa Miranda, que ha permès una reducció substancial de l'absentisme i una millora de la inclusió i la convivència escolar, desenvolupant-se per mitjà de l'activació de les potencialitats dels infants, les famílies i de la pròpia comunitat.

3.6. PROJECTE «PROMOCIÓ DE L' ÈXIT ESCOLAR»:

L'Ajuntament d'Eivissa té subscrit un conveni de col·laboració amb Creu Roja per poder facilitar activitats de suport educatiu i de reforç escolar per als menors residents al municipi d'Eivissa.

Es tracta d'un projecte mitjançant el qual es proveeix suport escolar a nens i nenes de l'àmbit municipal que presenten dificultats en el seu procés escolar obligatori i provenen de famílies en situació de risc i exclusió social.

Objectiu

El principal objectiu d'aquest projecte es oferir un servei per poder facilitar una escolarització continuada i evitar l'absentisme i fracàs escolar, desenvolupant hàbits de treball individual i en equip, d'esforç i responsabilitat davant l'estudi aprenent dinàmiques que els facilitin i ajudin a planificar les seues tasques acadèmiques; es tracta d'afavorir alhora el seu aprenentatge dotant-los de les eines necessàries per després desenvolupar-les per fer front a les dificultats que puguin anar sorgint tant a nivell acadèmic com social. La intervenció es basa en les pautes i recomanacions que determinen els professionals de serveis socials i dels centres educatius de referència, establint així les línies d'actuació de cara a la inclusió social i acadèmica dels participants.

Destinataris

Va dirigit a menors residents al municipi d'Eivissa en edat de 6 a 16 anys. Les classes es realitzen a la seu de Creu Roja en horari de tarda de dilluns a divendres. Els grups són distribuïts per cursos acadèmics.

Informació: Unitats de Treball Social. Creu Roja Eivissa.

ACTUACIONS DUTES A TERME DINS EL PROGRAMA:

- Suport educatiu.
- Promoció d'hàbits saludables.
- Desenvolupament d'habilitats socials i personals.
- Desenvolupament d'activitats lúdiques i educatives.
- Intervenció amb les famílies a través de lliurament d'ajudes.
- Seguiment acadèmic i escolar.
- Gestió d'aliments (berenar).

OBJECTIU DE LES INTERVENCIONS:

- Millorar la qualitat de vida en la infància i joventut en situació de dificultat social.
- Adquirir i reforçar competències acadèmiques, socials i personals.
- Promocionar hàbits saludables, higiènics i alimentaris.
- Millorar les relacions intrafamiliars.
- Facilitar l'accés a recursos educatius i alimentaris.

PERFIL GENERAL DE L'ALUMNAT

Els beneficiaris han estat alumnes amb mancances dins de l'àmbit familiar, econòmic i social, repercutint això en el seu rendiment acadèmic i personal:

Avaluació:

El número de menors que va participar durant el curs escolar va estar de 53. Es van tramitar un total de 14 baixes, per incompatibilitat horària per part de els/as menors o es va procedir a donar la baixa per faltes d'assistència.

GRUPS	HOME	DONA	TOTAL
1r/2n PRIMÀRIA	9	6	15
3r/4t PRIMÀRIA	7	6	13
5è/6è PRIMÀRIA	6	4	10
ESO	7	8	15
	29	24	53

3.7. SUPORT EDUCATIU CENTRE BETANIA:

L'Ajuntament d'Eivissa té un conveni amb Caritas per tal que a través del Centre Betania es puguin realitzar activitats d'oci i temps lliure per a persones residents al municipi i en especial per a les que resideixen barri de Cas Serres i zones pròximes. Es duen a terme activitats tant per a persones adultes com per a menors.

Objectiu

Es desenvolupen activitats i programes de suport educatiu per promoure l'escolarització dels menors i la formació com a eina d'inclusió. Es tracta de activitats d'oci per a infants de famílies vulnerables.

Es tracta d'un projecte socioeducatiu que segueixi un model d'intervenció comunitària, amb la participació i col·laboració de diversos sectors i agents que conviuen al propi barri o a l'illa.

Destinataris

Nens i nenes en situació d'exclusió social amb manca de recursos econòmics i necessitats formatives en habilitats socials i acadèmiques, derivades des de les unitats de treball Social de l'ajuntament i els altres programes de Càritas.

Informació

Unitats de Treball Social. Càritas. Centro Betania

Avaluació:

Programes	Activitats	HOMES		DONES		TOTAL
		Gener-Agost	Setemb - Desemb	Gener-Agost	Setemb-Desemb	
Tallers i activitats educatives i d'oci	Animació primària (6-12 anys)	0	11	0	10	21
	Animació Secundària (12-16 anys)	0	8	0	2	10
	Escola d'estiu	11	0	5	0	15
Accions de formació i educació	Reforç escolar primària (6 -12 anys)	2	10	6	10	26
	Reforç escolar secundària (12-16 anys)	8	11	3	4	26
	Anglès secundària (12-16 anys)	0	0	0	0	
						98

ACCIÓ	ACTIVITAT
ACOMPANYAMENT FAMILIAR	<ul style="list-style-type: none"> • Tutories familiars personalitzades • Reunions Família-Escola • Participació de las famílies en activitats del centre
INFANCIA I ADOLESCÈNCIA	<ul style="list-style-type: none"> • Reforç escolar primària i secundària • Reforç escolar anglès secundària • Aula oberta d'estudi secundària • Aula d'informàtica oberta • Formació de l'ús i risc de les noves tecnologies • Tallers de sensibilització sobre l'ús i risc de les noves tecnologies
OCI I TEMPS LLIURE	<p>Expressió artística/Jocs cooperatius</p> <ul style="list-style-type: none"> • Jocs cooperatius de coneixement • Jocs de taula estratègics • Jocs cooperatius esportius • Gimcana • Jocs de taula • Jocs esportius
ACOMPANYAMENT EMOCIONAL	<ul style="list-style-type: none"> • Autoconeixement • Autoestima
TALLERS DE SALUT	<ul style="list-style-type: none"> • Salut planetària (Fons Pitiús) • Salut alimentària (màster xef) • Salut alimentària (obesitat, alimentació saludable, alimentació i factors socioculturals) • Educació sexual • Alimentació i vida saludable
ACTIVITATS DE SENSIBILITZACIÓ	<ul style="list-style-type: none"> • Persones sense sostre (C. de Dia – Caritas) • Campanya de sensibilització <i>Dando la Lata</i> (Infància /adolescència i família) • Campanya PSH con adolescents • Violència de gènere (Escape room a Sta Eulalia) • Escape room sensibilització Posidonia (gen-Gob) • Sensibilització Aigua • Gimcana "Abracadabra, la dona encoratjada (dia de la dona) C19 +Programa d'Igualtat Ajuntament + manifestació Dia de la Dona • Taller de reciclatge i sensibilització Projecte INSTRUMENTS MUSICALS de PARAGUAY
EXCURSIONS	<ul style="list-style-type: none"> • Activ. Pàdel Surf (programa "Viu la Posidonia" Ajuntament d'Eivissa) • Patinatge sobre gel • Coneixement d'altre espai d'Oci-Jove a St. Antoni • Mercat ambulant St Jordi (Reciclatge i recaptació per oci) • Excursió Nadalena +tobogan de fils+ posta de sol berenada a St. Antoni • Mercat ambulant Nadal en Betania • Feria
VISITES CULTURALS	<ul style="list-style-type: none"> • Anem al Teatre "Cuentacuentos solidarios" • Cinema • Exposició fotogràfica "India Velada- Vigilades" • Conta contes del món (Biblioteca de Cas Serres)
ESCOLA D'ESTIU	<ul style="list-style-type: none"> • Reforç escolar • Sensibilització • Excursions culturals • Excursions de coneixement de l'entorn (historicogeogràfic) • Sortides d'oci i esplai • Activitats de salut i esport

4. ATENCIÓ A PERSONES EN PROCÉS D'INCLUSIÓ SOCIAL

El treball d'integració ha de saber posar l'accent en els recursos i oportunitats que poden facilitar la millora de la situació de les persones amb qui es treballa. Cal comprendre els processos d'exclusió i d'inclusió social com quelcom dinàmic que transcorre en molts diversos àmbits de la vida de les persones.

Dins el conjunt de línies estratègiques, objectius i compromisos d'acció del Àrea de Benestar Social que han orientat aquest darrers anys l'estratègia d'inclusió social a la ciutat d'Eivissa, es planteja com a objectiu donar cobertura a les necessitats bàsiques i d'atenció a persones sense sostre.

La pobresa extrema i les situacions de màxima exclusió social es materialitzen en la vida al carrer. Com a punt de partida, l'abordatge de la problemàtica del col·lectiu de persones sense sostre implica òbviament considerar la manca d'habitatge com a peça nodal de les dinàmiques excloents. Això no obstant, l'exclusió residencial no és suficient per entendre la problemàtica de aquest col·lectiu. Una problemàtica que cal contextualitzar a partir de les conseqüències generades per les transformacions econòmic-laborals, familiars i socioculturals dels darrers anys.

Aquest plantejament comporta contemplar la realitat de les persones sense sostre com una situació eminentment dinàmica, com un procés generat i condicionat per factors tant socioeconòmic com socioculturals. Aquesta visió de procés permet també considerar que un gran nombre de persones -pertanyents a capes socials diverses- poden trobar-se, al llarg del seu cicle vital en una situació de sense sostre, en la mesura que, en el context de la societat del risc, es produeix una expansió social de les vulnerabilitats multidimensionals a l'exclusió.

PROGRAMES I SERVEIS DUTS A TERME:

- Servei d'Acollida Municipal (SAM)

Centre destinat a persones sense llar o transeünts en situació de necessitat, on se'ls ofereix alimentació i allotjament durant un període de temps determinat i amb un servei d'informació i assessorament orientats a la reinserció social.

Atencions que ofereix: Servei d'acollida, menjador, dutxa, bugaderia i consigna. Aprenentatge d'hàbits de convivència i higiene. Informació general i orientació laboral. Assessorament i contenció a les persones amb especials dificultats. Motivació per entrar en un programa adequat a les necessitats concretes de la persona.

Persones destinatàries: Totes aquelles persones residents al municipi que per la seua situació social i econòmica concreta no disposen d'una llar.

Informació:

SAM – Servei d'Accollida Municipal: C. Bisbe Abad i Lasierra 43

- Menjador social

Servei en conveni amb Càritas. És un recurs que garanteix una alimentació bàsica diària per a transeünts i residents sense llar o que resideixen en infrahabitatges.

Persones destinatàries: Persones sense llar o sense cap possibilitat de cuinar i/o conservar aliments.

Horari del servei: de dilluns a diumenge amb horari de migdia de 14-15.30 h.

Informació: S'accedeix per derivació per part dels serveis socials comunitaris bàsics amb valoració prèvia tècnica social.

- Tramitació accés prestacions econòmiques no municipals (Renda Social Garantida (RESOGA) / Ingres Mínim Vital)

Prestacions socials de tipus econòmic dirigides a la cobertura de les despeses bàsiques per a la vida diària.

RESOGA: La tramitació de la prestació es realitza a través de la Conselleria d'Assumptes Socials i Esports. La renda social garantida de les Illes Balears és una prestació periòdica dirigida a cobrir les situacions de vulnerabilitat social derivada de la manca de recursos econòmics de les persones, famílies o altres nuclis de convivència

Persones destinatàries: Tant el perfil de persones destinatàries com el requisits per poder tramitar-la venen recollits al Decret Llei 10/2020, de 12 de juny.

INGRÉS MÍNIM VITAL: L'ingrés mínim vital es configura com el dret subjectiu a una prestació de naturalesa econòmica que garanteix un nivell mínim de renda als qui es trobin en situació de vulnerabilitat econòmica

Persones destinatàries: Tant el perfil de persones destinatàries com el requisits per poder tramitar-la venen recollits a la Llei 19/2021, de 20 de desembre.

- Treball en xarxa per a la inclusió social:

Creació d'una xarxa per treballar específicament amb persones que presentin un perfil de risc o en exclusió social amb diferents agents socials: Ib-salut, Creu Roja, Càritas i l'Ajuntament d'Eivissa per poder treballar coordinament les diferents actuacions que es venen realitzant a cada servei i per poder organitzar actuacions conjuntes en moments d'emergència social com per exemple ones de fred.

- Zona de primera Acollida:

L'objecte d'aquest servei és el de gestionar un espai de pernocta amb horari nocturn, on es pugui oferir una zona de descans que garanteixi la seguretat i la cobertura de les necessitats bàsiques més elementals de les persones a qui es dona acollida. Va dirigit a persones sense sostre en situació d'exclusió social severa que es troben a la ciutat d'Eivissa.

- Servei d'itineraris de inserció sociolaboral per a persones en situació de risc d'exclusió social.

Es crea un nou servei a través de la licitació d'un contracte de serveis per crear un itinerari laboral format per quatre parts correlatives però diferenciades al mateix temps, per tal de poder oferir la màxima flexibilitat a l'hora de reincorporar a les persones, al món laboral, segons les seves característiques i perfils sociolaborals.

4.1 SERVEI D'ACOLLIDA MUNICIPAL:

L'Ajuntament d'Eivissa té atribuïdes les competències en matèria de Serveis Socials per la Llei 7/1985 reguladora de bases de règim local modificada per la Llei 27/2013 de racionalització i sostenibilitat de l'Administració Local, així com la Llei 4/2009 de Serveis Socials descrita a la Llei de serveis socials de les Illes Balears. L'acolliment és una prestació del sistema públic de serveis socials descrita a la Llei de serveis socials i adscrita als serveis socials comunitaris bàsics.

En aquest context s'emmarca el Servei d'Acollida Municipal (a partir d'ara SAM), que té l'objectiu de donar acolliment i realitzar les actuacions dirigides a la integració i promoció social de les persones/famílies que, residint de forma habitual al municipi d'Eivissa, necessiten l'acollida temporal que supleixi la manca de llar, per trobar-se en situació i/o risc d'exclusió social.

Es pot dir, breument, que el servei d'acollida municipal s'estructura de forma clara en dos tipus d'equipaments:

- Centre d'acollida municipal.
- Pisos supervisats per a persones adultes i/o famílies

Dins de l'equipament del centre d'acollida municipal es troben els serveis complementaris i el servei d'atenció primària portat a terme pels treballadors socials del centre.

OBJECTIUS GENERALS:

En referència al servei de persones adultes:

Oferir serveis d'ajut bàsic com informació, assessorament i accés a la xarxa de prestacions i recursos socials i assistencials així com tràmits burocràtics.

Facilitar un espai d'acollida i cobertura de les necessitats bàsiques (higiene, salut, manutenció, seguretat, alimentació i descans).

Portar a terme una tasca de prevenció que eviti, fins sigui possible, el deteriorament de la persona que acudeix als serveis que el centre ofereix.

Iniciar un itinerari d'inserció social i d'orientació que permeti a la persona conèixer i potenciar les seues possibilitats i habilitats, prenent consciència de la necessitat de fer un procés de reinserció.

Desenvolupar un treball de xarxa amb els serveis d'intervenció social existents.

Oferir un pla de feina i recursos que incentivin la promoció de la persona dins del propi servei i a través dels pisos supervisats.

Derivar a serveis especialitzats en els casos que sigui recomanable i possible.

En referència al servei per famílies amb menors a càrrec:

Oferir un recurs d'allotjament que permeti al nucli familiar la cobertura de les necessitats bàsiques i disposar d'un espai on els menors puguin desenvolupar una vida més familiar amb la màxima normalitat possible.

Afavorir l'itinerari establert amb el pla de feina que permeti al nucli familiar potenciar les seues possibilitats i habilitats per a recuperar la seua autonomia.

Desenvolupar un treball en xarxa amb els serveis d'intervenció social i els recursos comunitaris existents.

ACCIONS I METODOLOGIA:

Les accions d'intervenció portades a terme pel equip del SAM són les de:

Valoració social de les persones usuàries i la intervenció posterior mitjançant el Pla Individual d'intervenció (PII).

Cobertura de necessitats bàsiques, allotjament, alimentació, higiene, vestit, salut i seguretat.

Atenció individualitzada; gestió i suport social, informació, i orientació,

Suport i preparació per la realització de processos de reinserció.

Apoderament en habilitats socials.

Coordinacions amb els serveis públics i privats d'àmbit social, laboral i sanitari per desenvolupar un treball de xarxa, així com d'altres que permetin avançar en el pla d'intervenció individual (PII).

Aquestes accions s'emmarquen dins de la metodologia pròpia de Serveis Socials comunitaris bàsics, tenint en compte, a més a més, que el procés d'atenció de les persones i /o famílies contemplarà cinc fases:

Primer contacte amb la persona i/o família amb el servei.

Primera entrevista de valoració i escolta de la demanda.

Pla individualitzat d'inserció social i contracte social.

Intervenció i seguiment.

Avaluació final.

PROGRAMES PER A PERSONES USUÀRIES DEL SAM

Programa de promoció social al SAM

Conjunt d'actuacions dirigides a la promoció i integració social de:

-Persones usuàries del servei d'allotjament que precisin d'orientació, gestions, i mobilització de recursos, suport personal i altres actuacions per millorar la seva situació i guanyar l'autonomia necessària.

-Persones usuàries del servei no allotjades que puguin sol·licitar atenció o siguin derivades per altres serveis.

Programa d'informació i orientació al servei d'atenció primària

Consisteix en l'atenció a les persones que arriben en situació de vulnerabilitat social, informant dels recursos socials existents per donar resposta a les seves necessitats, promovent la protecció social. L'assessorament va dirigit a poder canalitzar les seves demandes als diferents serveis del SAM així com els recursos dels que disposa el municipi o l'illa d'Eivissa.

Programa d'allotjament

Aquest programa es desenvolupa al CAM i pisos supervisats per a persones adultes i famílies.

Dirigit a persones soles i/o famílies amb tots els membres majors d'edat que compleixin el següent perfil:

Trobar-se sense allotjament ni recursos per fer front la seva situació de forma autònoma.

Situacions d'urgència que requereixen d'un allotjament provisional.

Incertesa en la situació personal respecte a l'allotjament del Servei i/o l'equip.

Sempre es verificarà que les persones usuàries acceptin i compleixin les normes que estableix el servei per la utilització de les instal·lacions.

PERSONAL SAM:

2 treballadors/es socials, 1 amb funcions de coordinador/a.

1 educador/a social.

2 tècniques d'integració social.

5 monitors/es d'inserció social.

1 auxiliar administratiu/va a mitja jornada.

1 auxiliar de neteja.

4.1.1. CENTRE D'ACOLLIDA MUNICIPAL (CAM):

DESCRIPCIÓ DELS PROGRAMES QUE ES DESENVOLUPEN A LA SEU:

Programa d'informació i orientació

Consisteix en l'atenció de totes les persones que arriben en situació de vulnerabilitat social, informant dels recursos socials existents per donar resposta a les seues necessitats, promovent la protecció social. L'assessorament va dirigit a poder canalitzar les seues demandes als diferents serveis del SAM així com els recursos de què disposa el municipi o l'illa d'Eivissa.

Objectius:

Recolzament i acompanyament en la sol·licitud de les demandes plantejades per les persones que acudeixen a qualsevol programa del SAM.

Promoure la inserció social de les persones usuàries, des dels seus interessos i desitjos, orientant i facilitant l'accés a tots els àmbits de participació, tant social com cultural.

Facilitar el coneixement de l'entorn social, geogràfic, cultural i de recursos socials de l'illa d'Eivissa i especialment del municipi d'Eivissa, on s'ubica el Servei d'Accollida Municipal.

Informar i assessorar, així com donar suport, de les gestions i tràmits necessaris per aconseguir els seus objectius.

Programa d'allotjament:

Aquest programa es desenvolupa al CAM i pisos supervisats per a persones adultes.

Dirigit a persones soles i/o famílies amb totes els membres majors d'edat que compleixin el següent perfil:

Trobar-se sense allotjament ni recursos per fer front la seua situació de forma autònoma.

Situacions d'urgència que requereixen d'un allotjament provisional.

Incertesa en la situació personal respecte a l'allotjament del Servei i/o l'equip.

Sempre es verificarà que les persones usuàries acceptin i compleixin les normes que estableix el servei per la utilització de les instal·lacions.

Objectius:

Donar resposta a la necessitat d'allotjament.

Evitar l'exclusió social i la situació de carrer.

Valorar i avaluar la situació de necessitat i establir un diagnòstic acurat.

Atendre des d'un model relacional i motivacional entenent la persona usuària com a subjecte actiu en la resolució de la seua situació.

Iniciar una acció social i d'orientació que permeti prendre consciència de la seua situació i assumir amb responsabilitat el protagonisme del seu procés d'inserció, sobretot en l'àmbit de salut i la independència com a individu.

Recepció i presentació al lloc de convivència, facilitar la comunicació amb altres persones acollides, com a elements afavoridors del seu procés d'adaptació i integració, creant noves relacions informals.

Programa de promoció social

Conjunt d'actuacions dirigides a la promoció i integració social de:

Persones usuàries del servei d'allotjament que necessitin orientació, gestions, i mobilització de recursos, suport personal i altres actuacions per millorar la seua situació i guanyar l'autonomia necessària.

Persones usuàries del servei no allotjades que puguin sol·licitar atenció o siguin derivades per altres serveis.

Objectius:

Valorar les necessitats i les dificultats de la situació social de la persona usuària amb la finalitat d'incloure dins del pla d'individual objectius que desenvolupin la promoció i integració social de la persona/família ateses pel SAM.

Desenvolupar espais i accions que afavoreixin la integració social i la participació comunitària.

Derivar i coordinar-se amb altres recursos de la Xarxa Pública d'Atenció Social persones en risc o exclusió social.

Fomentar els recursos personals i les competències socials que reverteixin en la promoció social i ampliiïn les perspectives educatives, laborals, d'oci i participació social de la persona.

Incentivar la participació de la persona usuària en el treball mitjançant compromisos recíprocs de contractes, i amb les diferents ofertes del servei en la seua totalitat, com a eixos fonamentals.

Programa de serveis complementaris

Programa de serveis de dia adreçat a persones no acollides al SAM que requereixen d'algun dels serveis complementaris d'atenció bàsica que s'ofereixen:

Servei d'higiene personal.

Servei de consigna.

Servei de bugaderia.

Aquests serveis estan en actiu de dilluns a divendres, excepte festius, de 9.00 h a 14.00 h.

Objectius:

Complementar i donar instruments de millora personal que permetin a la persona restablir la seua capacitat d'autonomia.

Donar cobertura dels serveis bàsics d'higiene.

Crear un espai de referència i protecció per les persones en situació de carrer.

RELACIÓ DE DADES QUANTITATIVES:

Durant aquest any s'han atès al CAM en règim d'acollida un total de 50 persones.

Gènere:

Observant la següent taula, es pot veure que el nombre de persones ateses al SAM de gènere masculí segueix essent molt superior al femení. Les quantitats corresponen a un 62% (31 homes) davant 38% (19 dones). Comparant les dades a les memòries d'altres anys, es confirma que un fet que es repeteix cada any.

USUARIS	Nre. DE PERSONES
HOMES	31
DONES	19
Total:	50

Edat:

Una de les dades important a l'hora d'analitzar el perfil sociodemogràfic de les persones ateses és el rang d'edat. A continuació exposem les dades referent a aquest ítem

Rang d'edat	Nre. DE PERSONES
18-24 anys	6
25-29 anys	3
30-39 anys	6
40-49 anys	5
50-59 anys	17
60-69 anys	9
70-79 anys	2
+ 80 anys	2
Total:	50

El rang d'edat amb més representació és de les persones d'entre 50 i 59 anys, amb un total de 17 persones (34 %). Li segueix el rang de 60 a 69 amb un total de 9 persones (18%). Per tant, la franja que compren entre els 50 i els 69 anys suposa el 52 % del total de persones acollides, reflex de com l'edat està associada a un major risc de vulnerabilitat, no només envers a la manca d'allotjament, sinó també en relació a altres circumstàncies associades a aquest fet, com el treball, la salut, la xarxa de suport funcional, etc. A més, un altre factor que hem de tenir en compte són les dificultats per accedir a un lloguer, ja que un dels grans problemes a l'illa és l'elevat preu de l'habitatge. En moltes ocasions aquest perfil rep ingressos de pensions insuficients per independitzar-se al mercat de l'habitatge

Nacionalitat:

La major part de persones ateses són estrangeres: 30 persones (60 %), no obstant això, la nacionalitat amb més presència es l'espanyola amb 20 persones (40 %). Les nacionalitats són força variades, destacar que el percentatge més alt d'atenció, després de les persones espanyoles, és a persones d'origen marroquí, el que suposa un 12 %(6 persones).

A continuació es presenta el nombre de persones ateses per nacionalitat:

NACIONALITAT	
Marroquina	6
Argelina	5
Argentina	3
Brasilera	2
Cubana	1
Espanyola	20
Alemanya	1
Italiana	2
Romanesa	3
Tailandesa	1
Irania	0
Holandesa	1
Equatoriana	1
Portuguesa	1
Peruana	1
Gran Bretanya	1
Filipina	1
TOTAL	50

Temps d'estada:

Com hem exposat abans el CAM es planteja com un recurs d'acollida temporal, partint de la premissa d'una revisió de pla de feina cada de 3 mesos. El temps d'estada depèn de cada cas, ja que s'ha de tenir en compte la problemàtica d'accés a l'habitatge a l'illa d'Eivissa i la manca de recursos en matèria d'allotjament, afegit al perfil de les persones que ens arriben derivades (edat madura, situació irregular, dificultat per a l'ocupabilitat, problemàtiques de salut,...).

A diferència d'altres anys, el nombre de persones acollides amb una temporalitat d'estància de més de 12 mesos ha disminuït. Aquest fet, es deu en gran part, a que les persones que realitzen un bon procés al CAM passen a pisos supervisats del SAM. D'aquesta manera, es treballa de manera més autònoma la derivació cap un recurs alternatiu o la recerca d'un allotjament adequat a la seva situació econòmica.

Com a conseqüència de la temporalitat dels acollits al CAM, no és pot assumir en moments donats totes les places sol·licitades, generant-se llista d'espera.

Cal destacar que de les 50 persones acollides al CAM durant l'any 2023, a data 31/12/2023, 15 d'elles segueixen ocupant un lloc, en procés d'assolir els objectius establerts. De les dades recollides cal destacar que el percentatge major són les persones que han fet ús del recurs menys de 3 mesos, el 56% del total, xifra que reflexa que el SAM és un recurs actiu i en constant moviment. Cal destacar, encara que a l'any 2023 s'ha presentat la dificultat per trobar lloguers assumibles per a les persones acollides, el percentatge de persones d'usuaris/es que han estat al centre menys de 3 mesos es major que a l'any 2022.

TEMPS D'ESTADA AL CAM	2022	2023
Menys de 3 mesos	20	28
Entre 3 i 6 mesos	2	8
Entre 6 i 9 mesos	5	2
Entre 9 i 12 mesos	6	2
+ de 12 mesos	6	8
+ de 24 mesos	3	2
Total:	42	50

Motiu de sortida:

L'objectiu del CAM és donar alternativa d'allotjament temporal a persones que es troben sense llar per motius de manca o insuficiència de recursos. La idea, de la qual es parteix, és treballar la promoció i la integració de la persona amb la finalitat de que pugui ser derivada cap als recursos o serveis més adients a la seva situació (ja siguin de la pròpia xarxa o externs a ella). Però, no sempre el motiu de sortida és el canvi de servei/recurs o la trobada d'allotjament alternatiu sinó que ens trobem diferents situacions com baixes voluntàries, fi d'estància o expulsions per incompliment de normativa.

Així doncs presentem al següent quadre de forma quantitativa els motius de sortida del servei:

MOTIU DE SORTIDA	Ne. persones
Derivació a altre recurs/servei	9
Objectius aconseguits	10
Fi d'estada	2
Baixa voluntària	9
Finalització del procés per no ser perfil o incompliment dels objectius	5
Total:	35

Com es pot observar al quadre, hi ha un percentatge similar de de persones que han finalitzat procés al CAM per compliment d'objectius, que han estat derivat a altre recurs o que han causat baixa voluntària, el que implica que el 80 % de les persones que han finalitzat estància al SAM, s'ha aconseguit trobar solució a la problemàtica inicial i cobrir la necessitat que presentaven.

4.1.2. PISOS SUPERVISATS PER A PERSONES ADULTES I FAMÍLIES:

A aquest equipament accedeixen mitjançant derivació dels centres de SSCB o del SAM, quan parteixen d'un perfil més autònom o bé han fet un procés en el CAM per assolir-ho.

Durada i funcionament:

De la mateixa forma que quan un usuari entra al CAM en règim d'acolliment es traça un pla d'intervenció individualitzat amb estratègies i objectius, quan un usuari entra als pisos supervisats també es construeix un pla d'intervenció. Amb l'entrada en els pisos, no solament es cobreix la necessitat d'allotjament sinó que també s'atenen altres necessitats bàsiques d'alimentació, higiene i promoció social. L'objectiu de la intervenció és aplicar mesures que recolzin poder superar la situació actual, però també pervenir que la situació és pugui tornar a donar.

Per norma general, el temps d'estada en els pisos supervisats no ha de superar els 12 mesos, si bé dependrà de la situació i el progrés en la intervenció de cada usuari.

Requisits dels usuaris:

Persones majors d'edat o famílies.

Aptitud física per accedir als pisos.

Aptitud per a la convivència amb altres usuaris.

Capacitat per realitzar les funcions bàsiques d'una persona que viu de forma independent: netejar, cuinar, mantenir una higiene apta, complir amb les seues obligacions laborals/formatives, etc.

Capacitat de cuidar i mantenir les instal·lacions en bon estat i conservació.

No pot tenir problemàtica activa en consum de substàncies tòxiques.

VALORACIÓ DEL PROGRAMA:

DADES QUANTITATIVES:

El recurs de pisos supervisats, segons distribució i organització, a dia d'avui pot oferir 42 places d'allotjament. Durant aquests anys s'ha atès un total de 53 persones. És important destacar que el projecte d'allotjament ha crescut amb una llar més, disposant un total de 12 pisos a l'any 2023.

Gènere:

Si examinem les persones usuàries en la variable de gènere, s'observa que a pisos supervisats és més equilibrat que al CAM, que sol haver una predominança d'homes. Aquest fet pot interpretar-se com que les dones en situació de vulnerabilitat presenten més alta capacitat de funcionament autònom. Altre motiu, es l'augment d'acollida a famílies. Comparant amb altres anys, l'acollida a famílies ha augmentat considerablement. A més, s'ha de destacar que, un dels perfils que més predomina, són famílies monomarentals compostes per mare i menors.

Gènere	
Home	17
Dona	17
Nins	11
Nines	8
Total:	53

Edat:

Rang d'edat	2022	2023
18-24 anys	4	7
25-29 anys	3	3
30-39 anys	4	5
40-49 anys	7	6
50-59 anys	5	8
60-69 anys	5	5
70-79 anys	0	0
+ de 80 anys	0	0
Total:	28	34

El rang d'edat amb més representació a pisos de persones adultes són la franja entre els 25 i 49 anys, amb un total de 14 persones (41 %). Aquesta dada, posa de manifest l'augment d'acollida a famílies amb menors. A finals de l'any 2023, 7 dels pisos estaven ocupats per famílies. Per aquest motiu, el percentatge d'edat més elevat, són persones joves amb càrregues familiars.

Aquesta dada, reflexa les dificultats que hi ha a l'illa per trobar un lloguer econòmic i les dificultats que suposa per una família en situació de vulnerabilitat assumir un lloguer. A més, com ja s'ha esmentat anteriorment, moltes de les famílies són monomarentals, la qual cosa complica encara més el poder accedir-hi.

Seguidament, la franja d'edat amb més acollides són persones d'entre 50-69 anys amb un 38%. Aquesta dada, mostra la vulnerabilitat que pateixen les persones que es troben en una edat madura i que tenen menys empleabilitat encara que estiguin en edat laboral, a banda de les dificultats que comporta trobar un lloguer que ja hem indicat amb el col·lectiu atès al CAM.

Nacionalitat:

En aquesta taula, es pot observar que la suma de persones estrangeres ocupen la franja amb un indicador més alt, són un total de 26 persones, suposant un 49%. Aquest percentatge, reflexa les dificultats que tenen les persones d'altre país per obtenir la documentació en regla i, d'aquesta manera poder accedir al món laboral.

Afegir que, les nacionalitats són força variades, s'han atès un total de dotze nacionalitats diferents. No obstant, es podria destacar les persones de nacionalitat Colombiana, suposant el segon percentatge més alt, amb un total de 9 persones ateses un (17 %) del total.

Per finalitzar, fer menció al percentatge de persones espanyoles acollides. Suposen el nombre més alt tenint en compte la procedència país a país, amb un percentatge de 51 % (27 persones).

País d'origen	Persones ateses
Marroquí	2
Brasilera	1
Ghanès	0
Espanyola	27
Italiana	0
EEUU	2
Algerià	2
Cubana	0
Senegalès	2
Colombiana	9
Paraguaiana	2
Argentina	0

Suís	0
Alemanya	2
Peruana	1
Uruguaià	1
Equatoriana	2
TOTAL	53

Temps d'estada:

Els pisos supervisats, de la mateixa manera que el CAM, es planteja com un recurs d'acollida temporal, partint de la premissa d'una temporalitat de 3-4 mesos amb un màxim de 12 mesos, depenent del cas, però donada la mateixa problemàtica que trobem al CAM (dificultat accés a l'habitatge a l'illa d'Eivissa, manca de recursos en matèria d'allotjament afegit al perfil de persones que ens arriben derivades) aquesta temporalitat en ocasions excepcionals es mantenen per períodes que superen l'any. Afegir que, a l'any 2023 el lloguer a Eivissa a augmentat el preu de manera considerable i, ha perjudicat els processos de sortida de pisos. Persones i famílies que han fet bon procés al SAM, no han pogut sortir a data perquè no es trobaven lloguers que poguessin assumir.

A continuació s'adjunta una taula on es detalla els temps d'estància al pisos supervisats durant aquests mesos:

TEMPS DE ESTADA	Nre. persones
Menys de 3 mesos	12
De 3 a 6 mesos	3
De 6 a 9 mesos	4
De 9 a 12 mesos	9
+ 12 mesos	25
Total:	53

En referència a les dades de persones que han finalitzat estància al pis, destacar que, la majoria de persones ha estat menys d'un any, sent aquest percentatge el 52,8% (28 persones), si bé és rellevant el percentatge de persones que han sigut acollides de més de 12 mesos, arribant al 47,16% (25 persones). Aquesta dada, reflexa la problemàtica explicada al anterior punt.

Motiu de sortida:

Al igual que al CAM hem destacat als pisos supervisats l'ítem de "motiu de sortida" com una dada important a analitzar. Subratllar que s'ha comptabilitzat a aquelles persones que han retornat al CAM des del recurs de pisos com "derivació a altre recurs/servei". Així doncs, presentem el següent quadre:

MOTIU DE SORTIDA	Nre. persones
Derivació a un altre recurs/servei	3
Objectius aconseguits	12
Fi d'estada	0
Baixa voluntària	1
Expulsions per incompliment dels objectius	8
Total:	24

Destacar que, el percentatge més elevat són persones que han complit els objectius prèviament establerts essent un total de 50%. Aquesta dada, deixa intuir que, les persones ateses al pisos són persones que compleixen el perfil i acompleixen els objectius que es van marcant conjuntament el seu Pla de Treball.

Per altra banda, destacar que, s'han donat 8 expulsions per incompliment de normativa. Hem de tenir en compte que quan parlem de famílies anem adaptant el recurs de manera molt més flexible a altres necessitats i dificultats que van sorgint. Això implica que, encara que hi hagi un incompliment de la normativa, treballem des de la pedagogia amb altres recursos externs o interns, ja que, ens regeix la vulnerabilitat dels menors sobre el fet de l'expulsió. No obstant, és important destacar que la dada de sortida de pisos es baixa en comparació a les persones ateses. Als pisos supervisats existeix la complexitat d'atendre a famílies i, les dificultats de donar sortides a aquest perfil.

4.1.3 SERVEI DE DIA:

Com hem detallat a l'inici de la memòria que el servei de dia està compost per una sèrie de serveis bàsics complementaris que s'ofereixen a persones no acollides. Aquests serveis es porten a terme dins de les instal·lacions del CAM i tenen l'objectiu de donar suport en matèria d'higiene personal, consigna i serveis de comunicació (telèfon, fax, punt de correu postal i correu electrònic). Arrel de la nova ubicació i de la consolidació d'altres serveis aquest any 2023 s'ha pogut anar ajustant el perfil de persones que hi tenien accés.

Fins el 21 de desembre de 2021, s'oferia 8 dutxes i 3 rentadores diàries. Des del 21/12/2021 el servei de consigna, rentadora i bugaderia estan destinats a persones en llista d'espera. Destacar que des de la data ha passat de ser el servei més demandant del SAM, al menys usat. El motiu és el perfil al qual està destinat. Abans, feien us del servei persones que no tenien el requisit de tenir vinculació amb serveis socials, actualment, són persones vinculades i amb un pla de feina establert.

És important a destacar que el nombre de dutxes, consigna i, bugaderia s'han mantingut del any 2022 a l'any 2023. Al 2022 el SAM va realitzar un total de 46 dutxes, a diferència d'enguany amb total de 53.

En referència a consigna, l'any passat va haver-hi un total de 2 i, al 2023 un total de 6 persones.

Quant a bugaderia, ha disminuït. Aquest fet es degut a que durant l'any 2023 s'ha donat el servei únicament a persones en llista d'espera i, no al ZPA com es feia a l'an anterior. L'any 2022 es van donar 365 i, aquest any 77.

DADES QUANTITATIVES DEL PROGRAMA:

Serveis prestats:

SERVEIS	TOTAL
Dutxes	53
Consigna	6
Bugaderia	77
Total:	136

La totalitat del serveis donats al llarg d'aquest any són un total de 279, sent una quantitat molt menys elevada que l'any anterior. El total de serveis donats a l'any 2022 va ser de 413.

4.1.5. SERVEI D'ATENCIÓ PRIMÀRIA DE SERVEIS SOCIALS BÀSICS:

Aquest servei, com ja hem posat de manifest, pretén donar suport en matèria de serveis socials bàsics a persones i/o famílies no acollides al SAM que portin menys d'un any vivint al municipi d'Eivissa.

Les prestacions que s'han ampliat aquest any són principalment d'índole econòmica orientades a cobrir necessitats bàsiques principalment; alimentació, habitatge, vestit, salut però també contemplen les necessitats de formació i promoció, així com qualsevol altra demanda que es consideri viable i es valori com necessària pel/per la treballador/a social.

DADES QUANTITATIVES

A continuació presentem una gràfica destacant les dades recollides de l'atenció; nombre de persones ateses, nombre d'entrevistes, nombre de prestacions econòmiques i nombre d'intervencions realitzades (com podria ser empadronament, derivacions, banc d'aliments, coordinacions amb altres serveis i/o professionals, etc.) per les treballadores socials al llarg d'aquests mesos.

INDICADOR	2023
PERSONES ATESES	240
PRIMERES ENTREVISTES	240
NUMERO DE PRESTACIONS TRAMITADES	83
INTERVENCIONS REALITZADES EXTERNS	670
INTERVENCIONS REALITZADES INTERNS	2263

A destacar, comparant les dades amb l'any 2022, el numero de persones ateses s'ha augmentat ja que l'any passat va ser un total de 222 a diferència que al 2023 ha sigut 240 persones. En quant a les prestacions, ha disminuït ja que, al 2020 van ser un total de 221 i, aquest any només 83. Aquesta dada reflexa que des d'agost de 2022 no s'atenen nuclis familiars als quals se destinaven més prestacions. El perfil atès es una persona sola que porta menys d'un any a l'illa i, que visqui al municipi d'Eivissa. Aquest fet, suposa un percentatge major d'atenció a un perfil d'usuari/a que està de pas. En algunes ocasions, aquest perfil a vegades resideixen transitòriament en un lloc i, el pla d'intervenció no està tan enfocat a prestacions econòmiques.

Seguidament, es diferencien les prestacions que s'han proposat :

TIPOS DE PRESTACIO	QUANTIA
ALIMENTS	56
CURA NADÓ	0

SUBMINSITRES	0
PENSIONS	3
LLOGUERS	12
EDUCACIO	0
LLAR	0
FARMACIA	6
VIATGES	6
REPARACIONS	0

Com es pot veure a la taula, les prestacions que més es valoren i es realitzen és l'ajuda d'aliments amb 56. Aquesta xifra suposa el 67,4% del total de les prestacions econòmiques. Seguidament, hi ha la prestació de lloguer amb un total de 17, sent un percentatge d'un 14,45%. Finalment, les prestacions menys demandades són farmàcia i, viatges. Aquests dos conceptes coincideixen en un total de 6 cada una. Aquestes ajudes, únicament suposen un 7,2% cadascuna del total. Cal destacar que, durant l'hi no han s'han fet prestacions de cura nadó i educació, tipologies d'ajudes que des d'agost no s'han fet més per no ser un perfil atès al SAM.

4.1.6 INTERVENCIONS/ACTIVITATS GRUPALS:

En aquest apartat destaquem per una banda, que al llarg del 2023 s'ha destinat un espai al SAM per intentar promocionar l'àmbit d'oci i temps lliure de les persones acollides, i per altre, se'ls hi ha ofert un espai de formació.

Amb respecte a l'oci i temps lliure s'han fet propostes conjuntes d'activitats guiades pels monitors i integradores socials de l'equip, organitzades tan a nivell intern com a nivell extern, oferint la possibilitat de participar a activitats portades a terme per altres organismes/associacions i/o serveis comunitaris.

S'ha dedicat un tauló d'anuncis a la entrada del CAM per informar d'activitats culturals planificades a Eivissa, posar en coneixement l'agenda cultural del municipi i així mateix publicar propostes internes.

Aquest any s'han realitzat un total de 65 tallers dirigits al centre. El procediment actual és distribueix per una activitat mensual d'oci i temps lliure per monitor/a i, cinc tallers anuals de dies commemoratius. Aquest últim liderat per la integradora. con d'un taller mensual per monitor/a . Alguns dels exemples d'activitats fetes han sigut: consciència corporal, taller de pizzas, nit de cinema, etc.

Per altra banda, s'han implementat assemblees quinzenals al CAM. Sent un total de 18 assemblees durant l'any 2023. Aquest espai, neix de la necessitat dels usuaris/es per parlar dels conflictes habituals que podien sorgir de la convivència. A més, és un moment que s'aprofita per fer comunicats generals ja que, és un moment en el qual estan tots els residents i es poden resoldre dubtes. Aquestes assemblees es realitzen al CAM els divendres i estan liderades per una integradora social i una monitora. En aquestes assemblees, a més de ser un espai per treballar la estància al SAM, els residents realitzen la repartició de les tasques del centre. En aquest cas, els professionals tenen com objectiu supervisar i orientar a una repartició equilibrada i ajustada a les característiques de cada persona.

ACTIVITATS	QUANTIA
ASSEMBLEES	18
TALLERS MENSUALS	65

4.2 MENJADOR SOCIAL.

Com hem exposat a l'inici, el servei de menjador social és fa mitjançant conveni amb Càritas. És un recurs que té per objectiu garantir una alimentació bàsica diària per a persones transeünts, residents sense llar o que resideixen en infrahabitatges on no poden cuinar. La seua situació social i personal també està vinculada a perfils de vulnerabilitat o d'exclusió social.

Per l'accés a aquest recurs es fa amb valoració social prèvia per part dels tècnics dels centres de serveis socials comunitaris bàsics que hi ha al municipi. És un recurs temporal.

Dades de sol·licituds de menjador social realitzades per mes:

GEN.	FEB.	MAR.	ABR.	MAI.	JUN.	JUL.	AGO.	SET.	OCT.	NOV.	DES.
3	5	5	2	3	5	4	1	2	3	4	3

El total d'expedients de menjador social anuals ha set de 40. Amb les dades de derivacions fetes des de SSCB per accés a menjador social s'extreu que durant l'any es va fer una mitjana de 3,3 derivacions mensuals.

4.3 TRAMITACIÓ DE PRESTACIONS ECONOMIQUES NO MUNICIPALS. (RENDA SOCIAL GARANTIDA I INGRÉS MÍNIM VITAL)

4.3.1 RENDA SOCIAL GARANTIDA (RESOGA)

La **renda social garantida** de les Illes Balears és una prestació periòdica dirigida a cobrir les situacions de vulnerabilitat social derivada de la manca de recursos econòmics de les persones, famílies o altres nuclis de convivència.

Si bé es tramita directament amb Govern balear hi ha una RESOGA excepcional dirigida a persones que no estan en una situació regular a la comunitat però poden justificar temps de residència. És en aquests casos en què la RESOGA estableix en la seua tramitació la necessitat de la realització d'un informe dels SSCB per poder accedir-hi.

Per tant en el següent quadre es veure el nombre d'informes d'expedients tramitats d'acord amb les sol·licituds rebudes per part dels usuaris i usuàries i que complien amb els requisits per poder-hi accedir.

RENDA SOCIAL GARANTIDA (RESOGA):

UNITATS	INFORMES EMESOS
UTS PONENT	19
UTS EIXAMPLE	7
UTS SA RIBA	7
SAM	4
Total:	37

4.3.2 INGRÉS MÍNIM VITAL (IMV)

L'**Ingrés Mínim Vital** es configura com el dret subjectiu a una prestació de naturalesa econòmica que garanteix un nivell mínim de renda als qui es trobin en situació de vulnerabilitat econòmica. Si bé és un tràmit que no depèn dels Serveis Socials Comunitaris Bàsics, sinó que pertany al sistema de la seguretat social, en algunes ocasions quan les persones no poden justificar de manera documental la situació d'habitatge o empadronament, el procediment dona l'opció que es pugui realitzar un certificat dels Serveis Socials. En aquest cas les peticions dels certificats es poden rebre o bé a través de la Direcció General de la Seguretat Social o bé a través de la pròpia persona interessada.

Ingrés mínim vital:

	CERTIFICATS
Total expts. tramitats des de SSCB	22

4.4 XARXA D'INCLUSIÓ SOCIAL.

L'Ajuntament d'Eivissa, a través del Departament de Benestar Social, té creada la Xarxa tècnica d'Inclusió Social formada per membres del departament de Benestar Social del municipi, membres de Creu Roja, Caritas, Ib-salut, i del Servei d'Acollida Municipal (SAM).

La finalitat d'aquesta xarxa es poder treballar de manera coordinada tots aquells aspectes vinculats al sector de població que es troba en situació de risc o en exclusió social, el qual requereix d'intervencions i planificacions de treball en xarxa per tal d'aconseguir actuacions integrals que puguin donar resposta de manera el més eficient possible a aquest sector d'alta vulnerabilitat.

A causa de circumstàncies excepcionals, enguany no s'ha pogut dur a terme la xarxa d'inclusió social. No obstant això, estem compromesos amb la promoció de la inclusió social i ja estem planificant les activitats corresponents per al pròxim any, amb l'objectiu de continuar enfortint la nostra xarxa i suport a les comunitats vulnerables.

4.5 ZONA DE PRIMERA ACOLLIDA

L'objecte d'aquest servei és el de gestionar un espai d'acollida i pernocta amb horari nocturn, on es pugui oferir una zona de descans que garanteixi la seguretat i la cobertura de les necessitats bàsiques més elementals de les persones a qui es dona acollida. Va dirigit a persones sense llar en situació d'exclusió social que es troben a la ciutat d'Eivissa.

El ZPA és un centre d'allotjament amb un nombre de 13 places fixes de pernocta i ha estat ocupat de manera habitual en el 100% de les seues places. A més a més el servei ha permès poder donar resposta de manera efectiva a les situacions d'emergència produïda per ones de fred o situacions de climatologia adversa.

Beneficiaris

Les persones d'atenció d'aquest servei, són totes les persones en situació de carrer i d'exclusió social en el municipi de Eivissa que, per diferents motius, necessiten allotjament i cobertura de necessitats bàsiques. L'ordre de prioritats s'estableix segons el nivell de vulnerabilitat.

Ubicació i horaris

El servei està ubicat al carrer Canàries, 12, 07800, Eivissa, el seu horari és de 19.00 a 8:45h, facilitant-se un espai d'acollida, dutxes, sopars i pernocta.

Objectius

- Atendre les necessitats bàsiques dels usuaris del servei (allotjament, aliments, higiene).
- Proporcionar informació sobre els recursos socials i sanitaris existents.
- Derivar a recursos sanitaris d'urgències a aquelles persones, que per la seva situació de vulnerabilitat física o psíquica ho requereixin.
- Crear i mantenir d'un vincle significatiu amb l'usuari, mitjançant la relació d'ajuda.
- Derivar a recursos socials i sanitaris normalitzats.
- Informar i/o derivar sobre programes específics en drogodependències o altres addiccions.
- Promoure i reeducar en hàbits de higiene, neteja, ordre i cura de si mateixos, assignant tasques de la vida quotidiana.

Persones usuàries

Al llarg d'aquests mesos, un total de 33 persones han ocupat plaça fixe al Servei Zona de Primera Acollida, desglossades en edat i gènere en la següent taula.

EDAT	HOMES	DONES
20-30	0	1
30-40	5	2
40-50	5	0
50-60	8	0
60-70	4	2

70-80	5	0
TOTALS	28	5

En relació de la procedència de totes els/les usuaris/es:

País de procedència	Quantitat de persones
Espanya	18
Romania	2
Cuba	1
Senegal	1
Alemanya	2
Guatemala	1
Polònia	1
Mali	1
Argentina	1
Argelia	1
Itàlia	2
Marroc	1
Perú	1

A continuació es reflecteix quant s'ha allargat l'estada de les persones usuàries del ZPA des de gener a desembre:

Durada	Quantitat de persones
Menys 1 mes	8
1 a 3 mesos	11
3 a 5 mesos	2
5 a 7 mesos	4
7 a 9 mesos	2
+ 9 messos	8

En aquesta taula es reflexa el motiu per el que s'han donat de baixa en aquest període les 18 persones que han abandonat el recurs.

Motiu de la baixa	Quantitat de persones
Baixa voluntària	8
Derivació a un altre centre de baixa exigència (Sa Joveria)	9
Ingrés en pisos supervisats d'Apfem	1
Derivació al Servei d'acollida Municipal	1
Llogar habitació	2
Tornada al domicili familiar	1
Expulsat per incompliment de la normativa de regim intern	4
Ingrés hospitalari de llarga durada	1
Ingrés centre penitenciari	1

Places d'emergència

El servei disposa de dues places d'emergència, que estan destinades a cobrir de manera immediata i urgent els casos que vinguin derivats de Serveis Socials de l'Ajuntament, dels centres sanitaris, cossos policials o de la pròpia Creu Roja. Aquestes places escobreixen de manera temporal mentre es resolgui l'emergència que ha derivat a la persona a ingressar a la Zona de Primera Acollida.

Durant aquest any, s'han ates en règim de places d'emergència un total de 24 persones. En les següents tables se indiquen el gènere, nacionalitat i durada de la estada.

TEMPS	Quantitat de persones
1 a 3 dies	7
3 a 7 dies	4
7 a 14 dies	3
+ de 14 dies	10
TOTAL	24

Home	15
Dona	9
TOTAL	24

País procedència	Quantitat de persones
Espanya	10
Marroc	5
Italià	1
Veneçuela	1
Algèria	3
Brasil	1
Algèria	1
Senegal	1
Guatemala	1
Argentina	1
TOTAL	24

Acompanyaments per part de l'àrea de sense llar de Creu Roja

Durant aquest període de temps, Creu Roja ha realitzat un total de vint-i-nou acompanyaments a diverses persones usuàries de la Zona de Primera Acollida que necessitaven suport a la hora de fer alguna gestió burocràtica, acudir a una visita mèdica o acompanyament a SSCB.

4.6 SERVEI D'ITINERARIS DE INSERCIÓ SOCIOLABORAL PER A PERSONES EN SITUACIÓ DE RISC D'EXCLUSIÓ SOCIAL.

Al llarg de l'any 2022 es va adjudicar un nou servei a la Fundació Deixalles, que es va concebre com un itinerari laboral format per quatre parts correlatives però diferenciades al mateix temps, per tal de poder oferir la màxima flexibilitat a l'hora de reincorporar a les persones, al món laboral, segons les seves característiques i perfils sociolaborals.

L'objectiu general va ser dotar a la Xarxa Pública de Serveis Socials de la ciutat d'Eivissa d'un instrument de suport en matèria ocupacional i laboral.

L'itinerari consta de 4 parts:

- Itinerari pre-laboral.
- Accions formatives.
- Contractes d'inserció sociolaboral.
- Intermediació i Orientació laboral

A nivell general, es pot dir que el programa disposa d'un mínim de 30 places per cada anualitat del contracte, repartides de la següent manera:

- 8 places d'itinerari pre-laboral.
- 12 places d'accions formatives.
- 12 places en orientació laboral.
- 4 places en contractes d'inserció sociolaboral.

A nivell metodològic, per accedir a qualsevol de les places que oferta el nou servei, cadascuna de les persones participants compta amb un pla individual d'inserció prèvia d'entrada al programa, en el que es recull l'objectiu a aconseguir, les tasques a realitzar i la temporalitat.

L'empresa adjudicatària del nou servei ha set l'associació Deixalles, serveis ambientals per un import de 182.829,79€ anuals. El contracte és de dos anys amb possibilitat de prorroga per a dos anys mes. El servei es va iniciar al mes de gener de 2023.

El número d'expedients de derivacions per accedir a algunes de les 4 línies d'actuació que s'han obert al llarg de la resta de l'any segons cada centre han set els següents:

CENTRE DERIVANT	NOMBRE DE DERIVACIONS
PONENT	19
EIXAMPLE	1
SA RIBA	6
EMAPI	5
TOTAL	31

5. ATENCIÓ A LA DIVERSITAT

L'atenció individual dona resposta en aquelles situacions, que per les seues característiques i demandes del propi ciutadà, requereixen una atenció i un abordatge personalitzat (informes d'adequació de l'habitatge, informes d'arrelament, informació, orientació i derivació...)

Destinataris i requisits

Ciutadans del municipi que presenten situacions individuals o que estan sotmesos a procediments que requereixen un tracte específic donat el seu origen, situació laboral o administrativa.

Atencions que ofereix

Informació, orientació, tramitació, derivació a altres serveis, expedició d'informes tècnics i altres procediments adequats a la problemàtica presentada.

Sol·licituds

Centre de serveis socials comunitaris bàsics PONENT.

C. Formentera 11

Tel. 971 39 75 29

Correu electrònic: convivencia@eivissa.es

Avaluació

La intervenció en aquest nivell, es centra majoritàriament en resoldre, orientar i informar o tramitar, aspectes relacionats amb tràmits d'estrangeria.

Majoritàriament les consultes que s'adrecen al nostre servei són les relacionades amb la tramitació de l'informe d'arrelament social i reagrupació familiar.

5.1. INFORME D'ARRELAMENT SOCIAL:

És un informe preceptiu per acreditar la integració social en el procés d'obtenció d'una autorització de residència temporal per arrelament social. Dirigida a les persones estrangeres no comunitàries, majors d'edat, empadronades en el municipi en situació administrativa irregular o amb permanència autoritzada per raons de protecció internacional que pretenguin tramitar una autorització de residència temporal per arrelament social. Els serveis socials emeten un informe d'arrelament social favorable o desfavorable en funció que s'acrediti suficientment la integració social de la persona interessada. L'informe es fonamenta en la documentació i amb les entrevistes que acompanyi la sol·licitud.

Normativa Bàsica:

Llei Orgànica 4/2000, de 11 de gener, sobre els drets i llibertats del estrangers a Espanya i la seva integració social (article 31.3)

Reglament de la Llei Orgànica 4/2000, aprovat per Real Decret 557/2011, de 20 d'abril (articles del 62 al 66 i del 123 al 130).

Informes d'arrelament realitzats, corresponents a sol·licituds realitzades entre 1/01/2023 i 31/12/2023

	DONES	HOMES	TOTAL
INFORMES	107	162	269

País d'origen

País origen	Persones ateses
Albània	1
Armènia	1
Argentina	19
Bolívia	2
Brasil	9
Canada	1
Xina	1
Colòmbia	74
Equador	7
Marroc	35
Filipines	10
El Salvador	1
Geòrgia	1
Hondures	3
Mèxic	1
Nepal	1
Nicaragua	1
Paraguai	78
Marroc	31
Mèxic	1
Paraguai	65
Perú	6
Senegal	11
Uruguai	2
Veneçuela	4
TOTAL	269

5.2. INFORME D'ADEQUACIÓ D'HABITATGE PER A REAGRUPACIÓ FAMILIAR:

Aquest informe preceptiu serveix per acreditar l'adequació de l'habitatge en el procés d'obtenció d'una autorització de residència per a reagrupació familiar, per a l'autorització o renovació de residència de menors a càrrec o persones reagrupades.

L'informe es basa en la informació obtinguda de la documentació sol·licitada i de la visita a domicili realitzada per un funcionari públic. El domicili objecte de la visita ha d'estar en el municipi d'Eivissa.

Normativa Bàsica:

Directiva 2003/86/CE de setembre sobre el dret a la reagrupació familiar.

Llei Orgànica 4/2000, de 11 de gener sobre els drets, llibertats dels estrangers a Espanya i la seva integració social (articles del 16 al 19).

Informes d'adequació d'habitatge realitzats, corresponents a sol·licituds realitzades entre 1/01/2023 i 31/12/2023

	DONES	HOMES	TOTAL
INFORMES	57	45	102

País d'origen:

País origen	Persones ateses
Argentina	1
Bolívia	3
Brasil	6
Colòmbia	18
Cuba	1
Equador	17
Filipines	4
Espanya	1
Índia	3
Marroc	15
Pakistan	2
Paraguai	11
Senegal	9
Perú	1
República Dominicana	1
Ucraïna	1
Xina	7
Veneçuela	1
TOTAL	102

6. SUBVENCIONS:

Les subvencions són lliuraments dineraris amb càrrec al Pressupost de la Corporació. Des de la regidoria de Benestar Social es tramiten dos classes de subvencions:

- Per concurrència competitiva, les quals estan subjectes a les bases reguladores específiques i d'acord amb els principis de concurrència, objectivitat i publicitat, transparència, igualtat i no discriminació.
- Subvenció de concessió directe, de caràcter excepcional en les quals s'acrediten raons d'interès públic, social, econòmic o humanitari, o altres degudament justificades.

L'objecte d'aquestes subvencions en matèria de Benestar Social és l'impuls de projectes d'intervenció social i sociosanitària dirigits a col·lectius en situació de vulnerabilitat social, i que ajudin a crear una xarxa d'accions per promoure la millora de la qualitat de vida, la integració i l'intercanvi social dels diferents col·lectius representats en igualtat de condicions.

PERFIL PERSONES BENEFICIÀRIES

Les persones beneficiàries de les subvencions són persones jurídiques, públiques o privades i sense ànim de lucre, inscrits al Registre Municipal que correspongui o en el seu defecte al registre administratiu que sigui d'aplicació.

Excepcionalment, l'Ajuntament d'Eivissa subvenciona projectes on la persona beneficiària té la seu social fora del municipi d'Eivissa, però dins l'àmbit autonòmic, per a activitats que s'han realitzat dins el municipi d'Eivissa o que s'han beneficiat persones residents al municipi, però que donat la naturalesa de l'activitat aquesta no s'ha pogut dur a terme dins del terme municipal.

Els serveis prestats per aquests beneficiaris estan dirigits als àmbits de salut, esplai, discapacitat, serveis socials, col·lectius amb especials dificultats o amb un perfil d'alta vulnerabilitat social, etc.

DURADA

Les subvencions tenen una vigència anual.

AVALUACIÓ:

A l'any 2023, es va consignar inicialment un pressupost de 324.000 euros per a subvencionar projectes d'intervenció social i sociosanitaris. Posteriorment, es va aprovar una modificació del Pla Estratègic de Subvencions, incrementant el pressupost destinat a subvencions en matèria de Benestar Social en 37.000 euros, per dedicar un total de 361.000 euros a subvencionar projectes a l'any 2023

Una vegada executats els projectes i aprovades les justificacions corresponents, es van concedir un total de 358.554,86 euros, quedant sense atorgar 2.445,14 euros del total pressupostat.

6.1. SUBVENCIONS DIRECTES BENESTAR SOCIAL

Durant l'any 2023 es varen signar 11 convenis amb diferents entitats que desenvolupen tasques d'interès socials dins el municipi d'Eivissa. Dels projectes executats, es varen subvencionar les despeses justificades compreses entre l'1 de setembre de 2022 fins a 31 d'agost de 2023 i que guardaven relació directa amb l'objecte de la subvenció i que resultaven ser estrictament necessaris.

L'import total de les despeses justificades i aprovades dels convenis signats va ser de **291.000 euros**, amb el següent detall:

ENTITAT	NIF	IMPORT
AEMIF Asociación de Esclerosis Múltiple de Ibiza y Formentera	G07849730	50.000,00
AFAEF Asociación de Familiares de enfermos de Alzheimer de Ibiza y Formentera	G07911456	16.000,00
Club de Jubilados y Pensionistas del Mar de Ibiza y Formentera	G07421001	5.000,00
Plataforma Sociosanitària de les Pitiuses	G57158271	25.000,00
Cruz Roja Española	Q2866001G	30.000,00
Càritas Diocesana d'Eivissa	R0700071D	95.000,00
Club Nàutic Ibiza	G07123367	10.000,00
AMADIBA Asociación de Madres y Padres de Personas con Discapacidad de las Illes Balears	G07758667	30.000,00
ASPANADIF Asociación de Padres de Niños y Adolescentes Discapacitados de Ibiza y Formentera	G07071392	10.000,00
APNEEF Asociación de Personas con Necesidades Especiales de Ibiza y Formentera	G07937097	10.000,00
APAAC Asociación Pitiusa de Ayuda a Afectados de Cáncer	G57934887	10.000,00

6.2 SUBVENCIONS CONCURRÈNCIA COMPETITIVA

Per a l'any 2023 es va pressupostar inicialment 70.000,00 euros per a subvencions en matèria de Benestar Social mitjançant procediment de concurrència competitiva per a projectes desenvolupats al llarg de 2022.

L'import total de les despeses justificades i aprovades de les subvencions concedides per concurrència competitiva va ser de **67.554,86 euros**, amb el següent detall:

ENTITAT	NIF	IMPORT
(AFFARES) Asociación de Fibromialgia, S. Fatiga Crónica, Enf. Reumatológicas, S. Sensibilidad Química Múltiple y Electromagnética	G57261638	4.830,23
(ACTEF) Asociación de Altas Capacidades y Talentos d'Eivissa i Formentera	G57491300	4.000,04
Associació Asperger Ibiza y Formentera	G57890097	4.905,71
ADIMA Ibiza	G57548745	3.698,15
Plataforma Socio Sanitaria de las Pitiusas	G57158271	4.905,71
(AEMIF) Asociación de Esclerosis Múltiple de Ibiza y Formentera	G07849730	6.000,00
(ADDIF) Asociación de Deportes Adaptados de Ibiza y Formentera	G07740293	5.358,54
(ASPANOB) Asociación de Padres de Niños con Cancer de Baleares	G07608771	4.603,82
(ACRUEF) Asociación Cultural de Residentes Uruguayos de Eivissa i Formentera	G57239808	675,60
Eivissa Inclusiva	G16605230	350,40
Asociación de Lucha Contra el Cancer Elena Torres Gutiérrez	G57904369	2.490,59
(APFEM) Asociación Pitiusa de Familiares Pro Salud Mental y de Niños y niñas con Autismo	G07728751	4.000,04
(AECC) Asociación Española contra el Cancer	G28197564	4.226,45
Cruz Roja Española	Q2866001G	5207,59
Càritas Diocesana de Ibiza	R0700071D	3.018,90
Fundació Deixalles	G07255953	4.528,34
Fundació ALAS, Asociación de Lucha Anti-SIDA de las Illes Balears	G07277734	4.754,75